

# Rapport d'activités 2022

Conseil de  
gouvernance

---

Université du Luxembourg

---



UNIVERSITÉ DU  
LUXEMBOURG

# Sommaire

---

<b>Le mot du Président</b>	<b>4</b>
<b>Gouvernance et organisation</b>	<b>5</b>
<b>Conseil de gouvernance</b>	<b>5</b>
<b>Conseil universitaire</b>	<b>18</b>
<b>Rectorat</b>	<b>18</b>
<b>Facultés</b>	<b>19</b>
<b>Centres interdisciplinaires</b>	<b>19</b>
<b>Les activités de l'Université</b>	<b>20</b>
<b>Financements compétitifs</b>	<b>20</b>
<b>Partenariats et transfert de technologie (PaKTT)</b>	<b>22</b>
<b>Service à la société</b>	<b>23</b>
<b>Reconnaissance nationale et internationale</b>	<b>23</b>

<b>Annexes</b>	<b>27</b>
<b>Annexe 1 : participations aux séances du Conseil de gouvernance et aux comités</b>	<b>27</b>
<b>Annexe 2 : composition du Conseil universitaire</b>	<b>31</b>
<b>Annexe 3 : composition des commissions</b>	<b>33</b>
<b>Annexe 4 : liste des abréviations</b>	<b>34</b>
<b>Facts and figures</b>	<b>35</b>
<b>Organisation – Organigrammes au 31 décembre 2022</b>	<b>35</b>
<b>Bilan au 31 décembre 2022 - Actif</b>	<b>37</b>
<b>Bilan au 31 décembre 2022 - Passif</b>	<b>38</b>
<b>Compte de profits et pertes pour l'exercice clos au 31 décembre 2022</b>	<b>39</b>
<b>Budget de l'Université en 2022</b>	<b>40</b>
<b>Fonds financés par les tiers en 2022</b>	<b>40</b>
<b>Activités de recherche</b>	<b>41</b>
<b>Statistiques relatives au personnel</b>	<b>44</b>
<b>Statistiques relatives aux étudiants</b>	<b>49</b>
<b>Liste des formations</b>	<b>53</b>

# Le mot du Président

---

Je suis heureux de vous présenter le rapport d'activités 2022 du Conseil de gouvernance de l'Université du Luxembourg et nos réalisations de l'année écoulée.

2022 est la première année du nouveau plan quadriennal 2022-2025 de l'Université. Ce plan ambitieux amènera des développements importants et s'inscrit dans le cadre stratégique 2020-2039 de l'Université dans lequel elle se donne les quatre objectifs suivants :

- Consolider son profil international en tant qu'université de recherche d'excellence ;
- Renforcer son enseignement et mettre en place de nouvelles formes d'apprentissage ;
- Ajouter de la valeur à la société et relever les défis sociétaux émergents ;
- Renforcer et encourager l'interdisciplinarité.

Pour la première fois, l'Université a adopté une approche axée sur des défis interdisciplinaires, plutôt que sur des disciplines spécifiques, afin de répondre aux questions cruciales auxquelles est confrontée l'humanité, telles que la santé et la médecine, le développement durable et sociétal, ainsi que la transformation numérique. Les actions et activités de l'année 2022 ont été en ligne avec cette approche. L'Université du Luxembourg a connu des réalisations marquantes en 2022, notamment grâce aux succès de ses facultés et centres interdisciplinaires dans l'obtention de financements compétitifs qui ont atteint des records.

Ces résultats sont le fruit de l'engagement de nos chercheurs, enseignants, employés et étudiants qui continuent à promouvoir la connaissance, à former les leaders de demain et à apporter une contribution significative à la société.

2022 marque la dernière année du mandat de Prof. Pallage en tant que recteur de l'Université, et Prof. Jens Kreisel a été nommé recteur de l'Université à partir du 1er Janvier 2023. Au nom du Conseil je remercie Stéphane Pallage pour son travail au service de l'Université au cours des cinq dernières années.

Mes remerciements vont aussi aux membres du Conseil de gouvernance que je préside, au rectorat et à tous les organes de gouvernance pour leur travail au service de notre université.

Ensemble, nous avons accompli beaucoup en 2022 et je suis confiant dans notre capacité à poursuivre sur cette voie en 2023 et au-delà.

**Yves ELSÉN**

**Président du Conseil de gouvernance de l'Université du Luxembourg**

# Gouvernance et organisation

## Conseil de gouvernance

### Composition

La composition du Conseil de gouvernance reflète la diversité des missions de l'Université : en effet, ses membres disposent de compétences et d'expériences complémentaires et équilibrées, essentielles pour l'Université : recherche, enseignement et innovation ; expérience de la gestion des universités ; expérience de gestion (gestion générale, ressources humaines, finance, ... ) ; liens avec la société civile ; expérience de la gouvernance d'institutions complexes à rayonnement national et international.

### 13 membres avec droit de vote

#### **Yves ELSEN**

Administrateur-délégué et CEO de HITEC, président

#### **Kristín INGÓLFSÐÓTTIR**

Rectrice émérite de l'Université d'Islande, vice-présidente

#### **Yvonne FLOUR**

Ancienne vice-présidente du conseil de l'Université Panthéon-Sorbonne, Paris

#### **Michel GOEDERT**

Chef de groupe au Medical Research Council Laboratory of Molecular Biology à Cambridge et Professeur émérite à titre honoraire de l'Université de Cambridge

#### **Gérard HOFFMANN**

CEO et administrateur-délégué de Proximus Luxembourg

#### **Paul LESCH**

Directeur du Centre National de l'Audiovisuel

#### **Claudine MOULIN**

Professeure à l'Université de Trèves

#### **Virginie MUCCIANTE**

Présidente de la délégation du personnel (pour la durée de son mandat électif)

#### **Anke MUESSIG**

Professeure à l'Université du Luxembourg

#### **Nikola KASEROVA**

Présidente de la délégation des étudiants (jusqu'au 21 septembre 2022)

**Patrick LESKE**

Président de la délégation des étudiants (du 22 septembre 2022 jusqu'au 31 octobre 2022)

**Max BINTENER**

Président de la délégation des étudiants (à partir du 1er novembre 2022)

**Georges STEFFGEN**

Professeur à l'Université du Luxembourg

**Jeannot TRAMPERT**

Professeur à l'Université d'Utrecht

**Sandra VISSCHER**

Directrice du comité luxembourgeois pour l'UNICEF

**Participants avec voix consultative****Stéphane PALLAGE**

Recteur

**Léon DIEDERICH**

Commissaire du Gouvernement

**Secrétariat général du Conseil de gouvernance****Massimo MALVETTI**

Secrétaire général

**Anne CHRISTOPHE**

Secrétaire générale adjointe

Le conseil juridique du Conseil de gouvernance est assuré par Madame Alia Lasram, rattachée au Secrétariat général.

L'audit interne de l'Université est également rattaché au Secrétariat général et rapporte au Conseil de gouvernance (cf. page 17).

Monsieur Brent Epperson assure les fonctions d'Ombudsman de l'Université, rapportant directement au Conseil de gouvernance conformément aux bonnes pratiques de la profession. Ayant provisoirement réduit sa charge de travail à 50 % à partir de septembre 2022, il a été soutenu à partir de cette date par Monsieur Josef Leidenfrost, cofondateur et actuel président du Réseau européen des médiateurs de l'enseignement supérieur (ENOHE).

Conformément à la Charte du Conseil de gouvernance, des comités spécialisés du Conseil de gouvernance préparent les délibérations du Conseil en plénière.

Ces comités ont été arrêtés en date du 10 décembre 2021 dans la composition suivante, au titre de l'année 2022 :

### Comité des Affaires Académiques et Scientifiques

**Michel GOEDERT** - Président

---

**Yvonne FLOUR** - Membre

---

**Nikola KASEROVA** - (jusqu'au 21 septembre 2022) – Membre

---

**Patrick LESKE** - (du 22 septembre 2022 jusqu'au 31 octobre 2022) – Membre

---

**Max BINTENER** - (à partir du 1er novembre 2022) – Membre

---

**Kristín INGÓLFSÐÓTTIR** - Membre

---

**Claudine MOULIN** - Membre

---

**Georges STEFFGEN** - Membre

---

**Jeannot TRAMPERT** - Membre

### Comité du Budget, des Finances et des Participations

**Gérard HOFFMANN** - Président

---

**Paul LESCH** - Membre

---

**Anke MUESSIG** - Membre

---

**Sandra VISSCHER** - Membre

### Comité des Ressources Humaines et des Rémunérations

**Yves ELSEN** - Président

---

**Yvonne FLOUR** - Membre

---

**Virginie MUCCIANTE** - Membre

### Comité Médecine et Santé

**Kristín INGÓLFSÐÓTTIR** - Présidente

---

**Michel GOEDERT** - Membre

---

**Paul LESCH** - Membre

### Comité ad-hoc Activités Accessoires

**Yves ELSEN** - Président

**Kristín INGÓLFSÐÓTTIR** - Membre

### Comité des Sciences de l'Éducation

**Claudine MOULIN** - Présidente

**Georges STEFFGEN** - Membre

**Sandra VISSCHER** - Membre

### Charte du Conseil de gouvernance

Les membres du Conseil de gouvernance et les participants ont formellement adhéré à la Charte du Conseil de gouvernance au titre de l'année 2022.

### Travaux du Conseil de gouvernance

Sous la présidence de Monsieur Yves Elsen, le Conseil de gouvernance a siégé neuf fois au cours de l'année 2022, dont sept séances régulières, deux séances extraordinaires; de plus, le Conseil de gouvernance s'est réuni deux fois in camera et a également tenu une retraite annuelle.

Le taux de participation<sup>1</sup> au Conseil de gouvernance a été de 88%. Le taux s'élève à 82 % en y incluant la retraite de septembre 2022 (pour le détail, cf. annexe 1).

La réunion plénière du 11 février 2022 a été tenue par visio-conférence. Les autres réunions plénières du Conseil ont eu lieu en présentiel, les restrictions liées à la pandémie du Covid-19 n'étant plus d'application.

Le Comité des Affaires Académiques et Scientifiques s'est réuni sept fois au cours de l'année 2022. Le taux de participation des membres était de 90%.

Le Comité du Budget, des Finances et des Rémunérations s'est réuni six fois au cours de l'année 2022. Le taux de participation des membres était de 83,5 %.

Le Comité des Ressources Humaines et des Participations s'est réuni quatre fois au cours de l'année 2022.

Le taux de participation des membres était de 93 %.

Le Comité Médecine et Santé s'est réuni trois fois au cours de l'année 2022. Le taux de participation des membres était de 100%.

Le Comité « Activités Accessoires » s'est réuni trois fois au cours de l'année 2022. Le taux de participation des membres était de 100%.

Le Comité des Sciences de l'Éducation s'est réuni deux fois au cours de l'année 2022. Le taux de participation des membres était de 78%.

Les participations aux différentes réunions sont présentées en annexe 1.

<sup>1</sup> Les taux de participation sont calculés sur base de la participation horaire



## L'année 2022 - Principales décisions du Conseil de gouvernance

---

2022 est la première année du nouveau plan quadriennal 2022-2025 de l'Université. Ce plan ambitieux amènera des développements importants pour l'institution. Il s'inscrit dans le cadre stratégique à long terme de l'Université dans lequel l'Université, pour la première fois, ne met plus en valeur des disciplines particulières mais se focalise sur des défis interdisciplinaires, qui comptent parmi les plus importantes questions auxquelles est confrontée l'humanité : la santé et la médecine ; le développement durable et sociétal ainsi que la transformation numérique. L'université se donne les quatre objectifs suivants à l'horizon 2039 :

- Consolider son profil international en tant qu'université de recherche d'excellence ;
- Renforcer son enseignement et mettre en place de nouvelles formes d'apprentissage ;
- Ajouter de la valeur à la société et relever les défis sociétaux émergents ;
- Renforcer et encourager l'interdisciplinarité.

Les actions et activités de l'année 2022 s'inscrivent pleinement dans cette démarche.

### Recteur

L'entrée dans ce nouveau plan quadriennal a été marquée par la transition entre les mandats du recteur sortant Stéphane PALLAGE et du recteur entrant Jens KREISEL, lui-même ayant été nommé le 24 mars 2022 pour une prise de mandat au 1er janvier 2023, à l'issue du mandat de Prof. PALLAGE.

Pour la première fois, le Conseil de gouvernance a sélectionné un membre de la communauté académique de l'Université au poste de recteur. Une étape importante dans la maturité de l'institution est ainsi marquée.

Afin de faciliter la transition entre les mandats de Prof. Pallage et Prof. Kreisel, le Conseil de gouvernance a mis en place une équipe de transition, rassemblant le recteur, les vice-recteurs et le secrétaire général du Conseil de gouvernance. Cette équipe a en particulier été chargée de viser les décisions engageant l'Université au-delà de la date de fin de mandat du Prof. Pallage le 31 décembre 2022.

D'autres changements sont intervenus à la tête de l'Université au courant de l'année 2022 :

### Vice-recteurs

Le 26 octobre 2022 et suite à la nomination du Prof. Kreisel comme recteur à partir du 1er janvier 2023, le Conseil de gouvernance a nommé Prof. Simone P. NICLOU vice-rectrice de l'Université du Luxembourg. Elle y sera notamment responsable de la recherche, de la formation doctorale et de l'interdisciplinarité à compter du 1er mars 2023. Prof. NICLOU est luxembourgeoise et une experte internationalement reconnue dans le domaine de la neuro-oncologie. Elle travaille actuellement au Luxembourg Institute of Health (LIH) où elle dirige le département de recherche sur le cancer depuis 2019.

Le poste d'un troisième vice-recteur en charge des partenariats et des relations internationales a été ouvert en septembre 2022. Ce nouveau vice-rectorat viendra compléter l'équipe du rectorat de l'Université en 2023.

### Direction administrative et financière

Le poste de directeur administratif et financier étant devenu vacant au 1er septembre 2022 suite au départ de Madame Erica MONFARDINI, le recrutement a été ouvert et une solution intérimaire a été mise en place avec Monsieur Philippe WISLER qui a été nommé directeur administratif et financier faisant fonction pour la période du 1er septembre 2022 au 31 mars 2023.

### Direction du LCSB

Le Prof. Michael HENEKA a pris ses fonctions de directeur du LCSB le 1er janvier 2022. Il a été directeur du département des maladies neurodégénératives et de gériopsychiatrie au Deutsches Zentrum für Neurodegenerative Erkrankungen (DZNE) et professeur de neurologie clinique à l'Université de Bonn.

### Plan quadriennal et convention pluriannuelle 2022-2025

Le soutien financier continu du Ministère de l'Enseignement supérieur et de la Recherche ainsi les réserves accumulées pendant les deux années de pandémie permettent à l'Université de faire face au contexte inflationniste et d'envisager les années à venir avec confiance: la saine et prudente gestion des années précédentes ainsi que la croissance de sa dotation permettent à l'Université d'entamer la réalisation de son plan quadriennal et de sa convention pluriannuelle 2022-2025, signée le 13 janvier 2022, avec sérénité.

### Les actions suivantes sont à souligner au titre de l'année 2022 :

Dans un esprit de service à la société l'Université s'est engagée sur deux dossiers hautement stratégiques, à savoir les sciences de l'éducation et les activités de médecine et sciences infirmières.

Ainsi, en septembre 2022, l'Université a signé une convention avec le Ministre de l'Éducation nationale, de l'Enfance et de la Jeunesse, visant à renforcer les **sciences de l'éducation**. Cette convention est articulée autour de trois thèmes principaux :

- La réforme du bachelor en sciences de l'éducation existant (240 ECTS) ;
- L'introduction d'un nouveau bachelor en formation pédagogique (240 ECTS) afin de former des instituteurs avec un parcours d'études alternatif ;
- L'introduction de trois masters de 60 ECTS complémentaires aux deux bachelors.

La mise en œuvre de cette convention a été confiée à la Faculté des Sciences Humaines, des Sciences de l'Éducation et des Sciences Sociales (FHSE) et un comité dédié à l'accompagnement de ce projet a été mis en place par le Conseil de gouvernance.

Concernant **la médecine et les sciences infirmières**, le 22 novembre 2022, l'Université a signé une convention pluriannuelle 2022-2025 dédiée à la médecine et aux sciences infirmières. Elle s'y engage à poursuivre les formations de médecine mises en place au courant du plan quadriennal précédent (bachelor en médecine, spécialisations en oncologie médicale, neurologie, médecine générale).

Deux recrutements marquent le lancement des activités en **sciences infirmières** : Prof. Laurence BERNARD et Prof. Marie FRIEDEL, toutes deux professeures en sciences infirmières, veilleront à la création et l'organisation des programmes d'études pour les quatre spécialisations infirmières suivantes : Bachelors infirmiers spécialisés – assistant technique médical de chirurgie ; Infirmier en anesthésie et réanimation ; Infirmier en pédiatrie ; Infirmier psychiatrique. Le lancement de ces formations est prévu pour septembre 2023. Ces programmes de formation seront développés en collaboration avec le Lycée Technique pour Professions de Santé (LTPS) et conformément aux prescriptions légales et réglementaires en place ainsi que dans la perspective de la coopération transfrontalière. Dans la mesure du possible une mutualisation des ressources et enseignements sera faite avec la médecine.

Dans un souci d'une bonne et efficiente gestion des deniers publics et d'une **complémentarité thématique et opérationnelle entre les acteurs de la recherche** luxembourgeois, l'Université contribue activement à la concertation avec tous les acteurs du paysage de la recherche. Au-delà de sa participation au Strategic Steering Group mis en place par le MESR et rassemblant les directions des centres de recherche publics, du FNR et de l'Université ainsi que des représentants du Ministère de l'Enseignement supérieur et de la Recherche, des actions très concrètes sont mises en place. Dans le cadre de sa collaboration les Centres de recherche publics, l'Université accueille notamment plus d'une centaine de doctorants affiliés au Luxembourg Institute of Science and Technology (LIST), au Luxembourg Institute of Health (LIH) ou au Luxembourg Institute for Socio-Economic Research (LISER).

L'accord sur la formation doctorale signé avec le LIST, le LIH et le LISER a par ailleurs été étendu pour y inclure le Laboratoire National de Santé (LNS).

Pour les universités de recherche comme l'Université du Luxembourg, les doctorants constituent l'épine dorsale de la recherche. Fin 2022, plus de 1.000 doctorants sont inscrits à l'Université.

Afin de contribuer au développement de la Plateforme Nationale d'Échange de Données (PNED), le Prof. Reinhard SCHNEIDER, à la tête de l'équipe de bioinformatique au Luxembourg Center for Systems Biomedicine (LCSB), est employé depuis novembre 2022 à mi-temps au GIÉ en tant que chief scientific officer. Quatre de ses collaborateurs l'ont suivi à cette plateforme sur base d'un congé sans solde.

L'axe stratégique durabilité environnementale est sociétale est décliné au travers de la création d'un **nouveau centre interdisciplinaire consacré aux systèmes environnementaux complexes**. En octobre 2022, la publication d'un appel international à projets a été lancé : dans le cadre d'un concours d'idées, l'Université a invité des chercheurs exceptionnels du monde entier à soumettre des concepts pour le développement du centre. Les scientifiques présentant les idées les plus innovantes et les plus convaincantes seront invités à poser leur candidature en tant que directeur fondateur du centre. Ce nouveau centre interdisciplinaire est la pièce maîtresse du Développement durable et sociétal - l'un des trois domaines clés du cadre stratégique de l'Université, avec la *Transformation digitale et la Médecine et Santé*. La finalisation du processus de sélection aura lieu au courant de l'année 2023.

**L'Université intègre également la durabilité dans son fonctionnement** : un plan de durabilité environnementale a été mis en place, relatif aux opérations de l'Université et à la gestion de ses campus. Sous la direction d'un *Chief Sustainability Officer*, un groupe de coordination et d'expertise en matière de durabilité a été mis en place, chargé de conseiller le rectorat. De plus, des activités de sensibilisation et de communication à l'intention du personnel et des étudiants ont été déployées (*Sustainability LunchTalks*, Newsletter, pages internet et intranet). En tout état de cause, dans le contexte de la crise énergétique, l'Université s'est engagée à diminuer sa consommation d'énergie de 15% et communique avec toute la communauté sur les moyens à déployer pour atteindre cet objectif.

**Open access** : L'Université promeut l'*open access* et, dans ce contexte, de premiers accords ont été signés avec certains éditeurs ensemble avec le consortium Luxembourg pour l'acquisition et la gestion des publications numériques. Ensemble avec *Research Luxembourg*, un groupe de travail a été mis en place afin de préparer une politique d'*open access*.

**Coalition On Advancing Research Assessment (COARA)** : l'Université fait partie de premiers signataires de l'accord universitaire européen COARA, visant à établir une direction commune pour la réforme de l'évaluation de la recherche. Les préparatifs de l'évaluation de la recherche prévue pour 2024 tiendront compte du cadre donné par cet accord.

L'Université du Luxembourg continue à étoffer son offre de formations et le lancement des formations suivantes a été décidé au courant de l'année 2022 :

- Bachelor en Cultures Européennes - *Lëtzebuurger Linguistik a Literatur*. Cette nouvelle spécialisation dans ce programme de bachelor interdisciplinaire offre des cours de linguistique, d'histoire de la langue, de politique linguistique et de littérature luxembourgeoise, et prépare les étudiants à des études complémentaires au niveau du master ainsi qu'à une variété de professions dans l'enseignement des langues aux adultes, les médias et le journalisme luxembourgeois, les institutions et agences culturelles ou dans l'administration publique du Grand-Duché.

- Master en « *high performance computing* » (HPC), élaboré dans un consortium comprenant la Universitat Politècnica de Catalunya, le Politecnico di Milano, la FAU Erlangen-Nürnberg, Sorbonne Université, la Sofia University St. Kliment Ohridski, l'Università della Svizzera Italiana et la Kungliga Tekniska Högskolan de Stockholm ainsi que 19 partenaires mineurs de toute l'Europe, et dont l'Université est le coordinateur. Le programme est financé à travers le programme EUROHPC jusqu'en 2025, dont 1,570 M€ sont versés à l'Université du Luxembourg qui bénéficie en outre d'une subvention totale de 1,8 M€ de la part du Ministère de l'Économie pour les années 2022 à 2024. Il offrira aux étudiants des études approfondies et innovantes

au niveau master sur divers aspects du calcul haute performance. L'objectif est de combler le manque actuel de spécialistes bien formés en calcul intensif en Europe et de définir de nouvelles normes pour les futurs programmes d'études en calcul intensif.

- Master en cybersécurité : ce programme est mis en place conjointement avec l'Université de Bretagne Sud et l'Université Libre de Bruxelles. Il est financé dans le cadre du programme Erasmus+ de la Commission européenne pour une durée allant jusqu'à l'année académique 2026-2027 incluse. Ce programme offrira aux étudiants des études interdisciplinaires en cybersécurité logicielle, répondant ainsi au besoin croissant de compétences pour faire face aux menaces numériques, tant au niveau technologique que politique.

#### Développements administratifs

Le Conseil de gouvernance a invité l'Université et en particulier l'équipe de transition à poursuivre les améliorations des services et des processus internes notamment pour la budgétisation, les achats, les appels d'offres publics, la sécurité et le recrutement. Le Conseil de gouvernance a en particulier renouvelé sa demande relative à une analyse des fonctions administratives de l'Université et de leur organisation en vue de pouvoir assurer la meilleure efficacité possible du service et de l'allocation des ressources.

#### Budget 2022

Le Conseil de gouvernance a dans un premier temps approuvé le budget d'avril 2022 et autorise des dépenses sur budget interne à hauteur de 19,9 M€. Le budget 2022 lui a été soumis en date du 20 mai 2022. Il a alors approuvé un budget ordinaire de dépenses sur fonds internes (hors médecine) à hauteur de 162,901 M€ (masse salariale 102,794 M€ ; Opex 49,632 M€ ; capex 10,475 M€) pour la période de mai à décembre 2022, correspondant à un budget de dépenses sur fonds internes (hors médecine) cumulé pour l'exercice 2022 à hauteur de 238,084 M€ (masse salariale : 148,564 M€, Opex : 73,702 M€, capex : 15,818 M€). Le budget extraordinaire a été validé après finalisation de la convention relative aux formations en sciences de l'éducation, le 9 décembre 2022. Entre temps, les activités relatives à la médecine et aux sciences infirmières ont été financées par la réserve constituée au terme de la convention 2018-2021 Uni/CP1-18.

Pour les prochains exercices, le Conseil de gouvernance a demandé que le budget présenté soit réaliste ; l'évolution des ETP (équivalents temps plein) soit préparée en même temps que le budget ; et que budget opérationnel et budget d'investissement soient distingués.

Le Conseil de gouvernance a également demandé que le reporting du réalisé soit amélioré. Il a par ailleurs approuvé l'enveloppe budgétaire proposée par le Recteur nommé dans le cadre de l'amélioration du processus budgétaire.

#### Comptes annuels 2021

Les comptes annuels 2021 ont été audités par le réviseur d'entreprise agréé Grant Thornton.

En date du 18 mars 2022 et tenant compte des documents soumis au Conseil de gouvernance par le rectorat ; des présentations faites par le rectorat et le réviseur d'entreprises agréé ; de l'avis du conseil universitaire en sa séance du 15 mars 2022 ; de la recommandation du comité du budget, des finances et des participations ; des délibérations en séance, le Conseil de gouvernance a arrêté les comptes de l'Université au 31 décembre 2021 ; donné décharge au rectorat et au réviseur d'entreprises agréé pour l'exercice clôturé au 31 décembre 2021 ; décidé d'affecter les résultats de l'exercice 2021 (42.324.929 euros) à la réserve, prié le Gouvernement en Conseil de lui donner décharge pour l'exercice clôturé au 31 décembre 2021.

Le 6 mai 2022, le Gouvernement en Conseil a approuvé les comptes annuels 2021 de l'Université ainsi que l'affectation des résultats de l'exercice 2021 et donné décharge au Conseil de gouvernance.

Le Conseil de gouvernance a mandaté le recteur à assurer le suivi et la remédiation des points mentionnés par les réviseurs externes dans la lettre de recommandations.

Le Conseil de gouvernance a également proposé au Gouvernement le renouvellement du mandat de la société Grant Thornton en tant que réviseur d'entreprises pour les exercices de 2022 à 2024. Lors de sa séance du 22 avril 2022, le Gouvernement en Conseil a marqué son accord pour la désignation de la société

Grant Thornton pour un deuxième mandat de la révision des comptes annuels de l'Université pour les exercices 2022-2024.

#### **Retraite annuelle du Conseil de gouvernance**

Le Conseil de gouvernance a consacré sa retraite annuelle 2022 du 15 et 16 septembre 2022 essentiellement à la préparation de la prise de mandat du recteur nommé Jens Kreisel. Afin de tenir le Conseil informé sur les travaux de transition, le recteur nommé a présenté au Conseil des mise à jour sur le processus budgétaire, la médecine et les sciences infirmières ainsi que la formation continue académique. Le Conseil a ensuite discuté avec le recteur nommé des principes de collaboration du Conseil de gouvernance avec le recteur ; du projet de constitution d'équipe du recteur ; du mode de fonctionnement de l'exécutif ; du dialogue entre le recteur et la communauté universitaire.

Le Conseil de gouvernance considère l'égalité des genres comme un enjeu majeur pour soutenir l'excellence scientifique. Dans sa convention pluriannuelle 2022-2025, l'Université s'engage à veiller à un juste équilibre dans la représentation des genres, notamment dans la catégorie des professeurs ordinaires. Le Conseil a invité la déléguée à l'égalité des genres Madame Zanaj à présenter au Conseil les instruments d'implémentation de la politique du genre approuvée en 2021. Les composantes de l'Université, facultés et centres interdisciplinaires, ont été invitées à développer des plans d'action spécifiques. L'Université entend ainsi non seulement atteindre l'indicateur de performance inscrite à sa convention pluriannuelle d'au moins 30% de femmes parmi les professeurs de l'Université mais aussi assurer que les femmes s'épanouissent et réussissent à des postes scientifiques de haut niveau.

La dernière partie de la retraite a été consacrée à une discussion sur la mise en place et le partage de données de pilotage communes.

#### **Les conventions suivantes ont été signées avec des ministères luxembourgeois en 2022 :**

*Ministère de l'Enseignement supérieur et de la Recherche* : la convention est relative aux bourses d'études et aides financières pour l'année 2022. Elles sont allouées aux étudiants inscrits dans un programme d'études menant au grade de bachelor, master ou doctorat à l'Université et qui ne sont pas bénéficiaires d'une aide financière pour études supérieures telle que prévue par la loi modifiée du 24 juillet 2014.

*Ministère de l'Éducation nationale, de l'Enfance et de la Jeunesse* :

- Convention de collaboration établie dans le cadre de la supervision des épreuves standardisées réalisées dans les écoles internationales publiques et l'évaluation du projet pilote d'alphabétisation en langue française.
- Convention de collaboration concernant les études à effectuer sur le milieu scolaire. L'Observatoire national de l'enfance, de la jeunesse et de la qualité scolaire (OKJS) et le Département Sciences de l'éducation et intervention sociale de la FHSE, coopéreront dans le cadre de différentes études portant notamment, pour la période de 2022 à 2025, sur les thématiques suivantes : l'analyse du dispositif d'orientation scolaire au Luxembourg ; la relation entre l'orientation, le choix de la formation et le décrochage ; les trajectoires des élèves inscrits en formation professionnelle ; les trajectoires des élèves de la voie préparatoire de l'enseignement général ainsi que leur intégration au marché du travail ; le premier niveau de formation professionnelle au Luxembourg : certificat de capacité professionnelle.

*Ministère d'État* : la convention est établie dans le cadre de la réalisation de projets de recherche sur la population juive au Grand-Duché de Luxembourg entre 1930 et 1960.

*Ministère d'État – Service des Médias et des Communications* : l'accord vise la mise en place d'une infrastructure de communication ultra-sécurisée basée sur la technologie quantique. La création du laboratoire LUQCIA permettra notamment au SnT de mener et/ou coordonner des expérimentations innovantes de recherches dans ce domaine. Le but est de connecter au moins deux sites géographiques dans le cadre de l'infrastructure de recherche LUQCIA. Le projet s'étend sur une période de 5 ans.

*Ministère de la Digitalisation* : la convention de recherche «Digital Identities for Luxembourg» s'inscrit dans le cadre fixé par l'accord-cadre de coopération approuvé en décembre 2021. L'objectif est d'étudier à travers un ou plusieurs cas d'utilisations communs dans les entités numériques et les portefeuilles numériques leur valeur stratégique potentielle pour le Luxembourg.

*Ministère des Finances et le Ministère de l'Environnement, du Climat et du Développement durable* : la convention mise en place en 2020 pour la mise en place d'une Chaire et d'un programme de recherche en finance durable a été amendée afin de prolonger le projet jusqu'en août 2025

*Ministère de l'Économie* : l'État a la volonté de soutenir les activités d'enseignement supérieur et de recherche de haut niveau dans le domaine du calcul à haute performance (HPC) et des sciences des données qui s'inscrivent dans le contexte national de diversification de l'économie; dans ce contexte, la convention consiste à définir le cadre général concernant les conditions et modalités d'attribution et de versement de la contribution financière de l'État en vue de la réalisation, par l'Université, d'activités d'enseignement supérieur et de recherche et notamment la création d'un programme de master en High Performance Computing (HPC).

*Ministère des Affaires Étrangères et Européennes* : renouvellement de la convention de bourses ; cet accord est destiné à encourager les échanges entre l'Université du Luxembourg et des universités établies dans certains pays tiers par le biais du financement de bourses d'études ou de recherche.

*Ministère de la Justice* : un accord-cadre vise à encadrer et accompagner le processus de réforme du code civil luxembourgeois. Par ailleurs deux contrats ont été signés dans le cadre de la réforme concernant la prescription et le droit des obligations.

*Ministère de la Culture* : la convention concerne la réalisation de deux projets de publication dans le cadre de la recherche sur le patrimoine musical luxembourgeois

Les nominations<sup>2</sup> de professeurs suivantes ont été réalisées en 2022 :

#### 9 professeurs ordinaires (6f/3h) \*

**Joachim ARTS** - Professeur ordinaire en logistique et gestion de la chaîne d'approvisionnement

**Laurence BERNARD** - Professeure ordinaire en sciences infirmières

**Marie FRIEDEL** - Professeure ordinaire en sciences infirmières

**Bradley LADEWIG** - Professeur ordinaire en ingénierie (spécialité : procédés industriels en énergie)

**Karin MELNICK** - Professeure ordinaire de mathématiques

**Simone NICLOU** - Professeure ordinaire en neuro-oncologie

**Alex REDINGER** - Professeur ordinaire en physique

**Isabelle RIASSETTO** - Professeur ordinaire de droit, à la Chaire « Arendt et Elvinger Hoss Prussen » en droit des fonds d'investissement

**Emma SCHYMANSKI** - Professeur ordinaire en chimoinformatique environnementale

#### 6 professeurs adjoints (2f/4h)

**Karoline BARGLOWSKI** - Professeure adjointe en sociologie, interventions et politiques sociales

**Sarah GELPER** - Professeure adjointe en analyse des données d'affaires – en prétitularisation conditionnelle

**Luc NIJS** - Professeur adjoint en éducation musicale précoce

**Decebal Constantin MOCANU** - Professeur adjoint en informatique (spécialité : aspects appliqués et/ou fondamentaux de l'apprentissage automatique)

**Heiko SCHÜTT** - Professeur adjoint en Modélisation Cognitive Numérique

**Christian VINCENOT** - Professeur adjoint en ingénierie (spécialité : modélisation et simulation de systèmes complexes)

#### 2 professeurs assistants (2f/0h)

**Caroline DÖHMER** - Professeure assistante en linguistique luxembourgeoise - en prétitularisation conditionnelle

**Martina FRASCHINI** - Professeure assistante en finance numérique – en prétitularisation conditionnelle

\* f : Femmes, h : Hommes

<sup>2</sup> Le Conseil de gouvernance nomme les professeurs ordinaires et les professeurs adjoints en prétitularisation conditionnelle, les professeurs invités, les professeurs à titre honoraire et les professeurs affiliés. Le Recteur nomme les professeurs adjoints, les professeurs assistants et les professeurs assistants en prétitularisation conditionnelle.

**3 professeurs affiliés (0f/3h)****Martin DIJST** - LISER (renouvellement)**Gunnar DITTMAR** - LIH (renouvellement)**Ulf NEHRBASS** - LIH (renouvellement)**3 professeurs à titre honoraire (1f/2h)****Nico HAAS** - Médecin généraliste (renouvellement)**Bettina PETERS** - Zentrum für Europäische Wirtschaftsforschung (renouvellement)**Christian WAGNER** - Université de la Sarre**5 professeurs invités (0f/5h)****David BAKER** - Pennsylvania State University (renouvellement)**Andrew CLARK** - École d'Économie de Paris (renouvellement)**Dave HOLMES** - Université d'Ottawa**Pierre HURT** - Université Paris 1 - Panthéon Sorbonne (renouvellement)**EI-Ghazali TALBI** - Université de Lille (renouvellement)**3 professeurs émérites (0f/3h)****Roland SANCTUARY****Patrice PIERETTI****Norbert PONCIN**

Nominations 2022 par genre

	FEMMES	HOMMES
PROFESSEUR ORDINAIRE	6	3
PROFESSEUR ADJOINT	2	4
PROFESSEUR ASSISTANT	2	0
PROFESSEUR AFFILIÉ	0	3
PROFESSEUR À TITRE HONORAIRE	1	2
PROFESSEUR INVITÉ	0	5
PROFESSEUR ÉMÉRITE	0	3

**Diplômes 2021/2022**

L'Université a décerné 1974 diplômes au titre de l'année académique 2021/2022, dont 682 diplômes de Bachelor, 595 diplômes de Master et 488 certificats. Par ailleurs, 209 diplômes de docteurs ont été remis à de jeunes chercheurs issus de 30 nations différentes, et dont une trentaine de Luxembourgeois.



## Audit Interne

---

L'audit interne est directement rattaché au Conseil de gouvernance.

Il est composé de :

**Danièle APPELFELLER**

---

**Madeleine PERAN**

---

**Abdurahim LASHAB**

L'audit interne base ses travaux de l'année sur le plan d'audit approuvé par le Conseil de gouvernance en date du 10 décembre 2021. Ce plan est aligné avec le plan pluriannuel 2022-2025 de l'Université.

La charte d'audit interne, document qui régit la mission, les pouvoirs, le champ et les responsabilités de l'audit interne, a été révisée en 2022.

En 2022, l'audit interne a réalisé des audits opérationnels et de conformité dans la continuité de ses missions précédentes sur les opérations d'inventaire, le processus de gestion des contrats et le traitement des dons en nature reçus. Ces audits visaient à garantir que l'organisation opère en conformité avec les réglementations, politiques et procédures pertinentes, et que les contrôles internes sont efficaces pour atténuer les risques.

En parallèle, l'audit interne a procédé au suivi d'audits externes afin d'identifier les risques financiers auxquels l'Université est exposée, surveiller les domaines d'amélioration et déterminer l'impact potentiel sur ses propres travaux.

Enfin, dans le cadre de ses missions de conseil, il a continué à travailler sur le sujet de la protection des lanceurs d'alerte.

Par ailleurs, l'audit interne est activement impliqué dans des réseaux professionnels francophones et germanophones, ciblés sur l'audit dans l'enseignement supérieur et la recherche. Dans ce contexte, il anime des groupes de travail et participe à la rédaction de notes sur les pratiques professionnelles d'audit interne.

Parmi ses membres, le bureau compte deux auditeurs internes certifiés CIA® (Certified Internal Auditor). Les auditeurs suivent un programme annuel de formation professionnelle continue.

## Conseil universitaire

### Composition

Sous la présidence de Monsieur Paul Heuschling, le Conseil universitaire s'est réuni huit fois pendant l'année 2022, dont deux réunions extraordinaires. Le taux de présence des membres avec voix délibérative a été de 83%<sup>3</sup> ; tenant compte des participants avec voix consultative, la participation moyenne est de 74%<sup>4</sup>.

La composition du Conseil universitaire est présentée en annexe 2.

L'annexe 3 présente les nominations effectuées par le Conseil universitaire pour les commissions suivantes :

- Commission des litiges
- Commission des aménagements raisonnables
- Commission d'égalité du genre

## Rectorat

### Recteur

**Stéphane PALLAGE**

### Vice-recteurs

**Jens KREISEL**

(en charge de la recherche)

**Catherine LÉGLU**

(en charge des affaires académiques)

Monsieur Jens Kreisel ayant été nommé le 24 mars 2022 en tant que recteur de l'Université du Luxembourg pour une prise de mandat au 1er janvier 2023, dans un souci d'assurer la meilleure transition possible entre les mandats, le Conseil de gouvernance a mis en place une équipe de transition, composée du recteur, des vice-recteurs et du secrétaire général. Ce comité a eu la charge de viser les décisions susceptibles d'engager l'Université au-delà de la fin du mandat du recteur Pallage le 31 décembre 2022.

## Direction administrative et financière

Directrice administrative et financière : **Érica MONFARDINI** jusqu'au 31 août 2022.

A partir du 1<sup>er</sup> septembre 2022, Monsieur **Philippe WISLER** a été nommé en tant que directeur administratif et financier faisant fonction. La continuité des opérations des services administratifs et financiers a ainsi été assurée.

<sup>3</sup> Source: secrétariat du conseil universitaire – moyenne calculée relativement au nombre de séances

<sup>4</sup> Source: secrétariat du conseil universitaire – moyenne calculée relativement au nombre de séances

## Facultés

---

### Faculté des Sciences, des Technologies et de Médecine (FSTM)

**Jean-Marc SCHLENKER**

Doyen

---

**Serge HAAN**

Vice-doyen

### Faculté de Droit, d'Économie et de Finance (FDEF)

**Katalin LIGETI**

Doyen

---

**Isabelle RIASSETTO**

Vice-doyenne

### Faculté des Sciences Humaines, des Sciences de l'Éducation et des Sciences Sociales (FHSE)

**Georg MEIN**

Doyen

---

**Christine SCHILTZ**

Vice-doyenne

## Centres interdisciplinaires

---

### Interdisciplinary Centre for Security and Trust (SnT)

**Björn Ottersten**

Directeur

---

**Yves le Traon**

Directeur adjoint

### Luxembourg Centre of Systems Biomedicine (LCSB)

**Michael HENEKA**

Directeur

---

**Reinhard SCHNEIDER**

Directeur adjoint jusqu'au 14 novembre 2022

---

**Paul WILMES**

Directeur adjoint à partir du 15 novembre 2022

### Centre for Contemporary and Digital History (C<sup>2</sup>DH)

**Andreas FICKERS**

Directeur

---

**Denis SCUTO**

Directeur adjoint

# Les activités de l'Université

## Financements compétitifs

En termes d'acquisition de financements compétitifs, les chercheurs de l'Université ont enregistré des succès tout à fait remarquables en 2022. En effet, un total de 21.410.200 euros a été acquis auprès du programme Horizon Europe. 199 projets ont été soumis dont 42 ont été acceptés, le taux de succès de l'Université est donc de 21%. En particulier, deux projets ERC ont été acquis, portant ainsi le nombre total de titulaires de financements ERC de l'Université à 14 au 31 décembre 2022, dont 4 Advanced grants, 4 Consolidator grants, 3 Starting grants et 3 Proof of concept.

Par rapport à 2021, les fonds acquis par l'Université auprès du programme Horizon Europe ont plus que doublé, de même que le taux de succès enregistré.

Le détail est présenté ci-dessous :

## Programme Horizon Europe

PROGRAMME	NOMBRE DE PROJETS SOUMIS <sup>5</sup>	NOMBRE DE PROJETS ACCEPTÉS <sup>6</sup>	FINANCEMENT UE À L'UL <sup>7</sup> (EUR)
<b>TOTAL projets Horizon Europe acceptés pour financement en 2022</b>	161	26	15 551 561
<b>TOTAL projets ERASMUS2027, AMIF2027, EUAH, EU4F, JUST 2027, MSCA4Ukraine</b>	38	16	5 858 639
DONT PROJETS ERC	14	2	2 650 000
DONT PROJETS MSCA	52	4	2 063 100
DONT PROJETS MSCA-UKRAINE	12	0	0
<b>TOTAL projets HEU acceptés pour financement en 2022 (y inclus ERC &amp; MSCA)</b>	199	42	21 410 200

Ces succès dans le cadre du Programme Horizon Europe ont permis à l'Université, conformément aux dispositions de son contrat d'établissement, de bénéficier d'un bonus institutionnel de 5.670.000 euros (66,7% du total mis à disposition par le MESR). Cette somme sera mise au service de la recherche et des chercheurs.

Concernant les financements du Fonds National de la Recherche (FNR), un montant total de 43.212.658 euros a été acquis par des chercheurs de l'Université, 336 projets ayant été soumis, et 137 acceptés. Par rapport à 2021, les fonds acquis sont en augmentation de 10,1%.

<sup>5</sup> Les réponses à certains projets n'ont pas encore été reçues

<sup>6</sup> Les financements relatifs à ces projets ont été acceptés et non reçus

<sup>7</sup> Les données financières n'ont pas encore été soumises à l'audit externe des comptes 2022

## Programme FNR

PROGRAMME	NOMBRE DE PROJETS SOUMIS	PROJETS ACCEPTÉS 2022 <sup>8</sup> (au 31 décembre 2022)	FINANCEMENT 2022 (EUR)
<b>ATTRACT</b>	0	0	0
<b>AFR INDIVIDUAL</b>	55	24	4 505 280
<b>AFR BILATERAL</b>	21	7	1 195 214
<b>BRIDGES</b>	11	6	1 494 000
<b>CORE</b>	113	31	20 394 000
<b>INTER</b>	60	16	5 334 950
<b>INTER MOBILITY</b>	18	11	903 400
<b>INDUSTRIAL FELLOWSHIPS</b>	14	8	1 143 242
<b>INITIATE</b>	0	0	0
<b>IPBG</b>	0	0	0
<b>JUMP Proof-of-Concept (PoC)</b>	9	6	1 432 000
<b>NCER</b>	1	1	1 061 111
<b>OPEN</b>	4	2	804 000
<b>PEARL</b>	1	1	3 952 209
<b>PSP FLAGSHIP</b>	2	0	0
<b>PSP Classic</b>	2	1	46 512
<b>RESCOM</b>	16	14	366 210
<b>Ukraine Fast-Track</b>	9	9	580 530
<b>TOTAL</b>	336	137	43 212 658

Son *Institute of Advanced Studies* permet à l'Université de financer des projets interdisciplinaires, sélectionnés au travers d'un processus compétitifs très rigoureux.

<sup>8</sup> Les données financières n'ont pas encore été soumises à l'audit externe des comptes 2022

Les financements approuvés au titre de la sélection 2022 se montent à 1.293.745 euros, et sont présentés ci-dessous :

PROGRAMME	FACUTLÉ/CI	RESPONSABLE/ PRINCIPAL INVESTIGATORS	PROJET ACRONYME
<b>BRAINSTORM</b>	FSTM	Alexandre TKATCHENKO/Adolfo DEL CAMPO	QuFiCh
<b>BRAINSTORM</b>	FHSE/FDEF	Anja LEIST/Skerdilaja ZANAJ	BRAINHEALTH-POLICY
<b>BRAINSTORM</b>	FHSE/FSTM	Jennifer DUSDAL/Jun PANG	SEEDS
<b>DISTINGUISHED</b>	FSTM	Alexandre TKATCHENKO/Aurélia CHENU/Dmitry FEDOROV	BioPhyCh
<b>AUDACITY</b>	FSTM/LCSB	Josh BERRYMAN/Michael HENEKA	AMINF
<b>AUDACITY</b>	FHSE/FSTM	Catherine JONES/Philip DALE	SolarZukunft
<b>AUDACITY</b>	FSTM/FHSE	Felix Norman TEFERLE/Ariane KÖNIG	PIONEER

### Partenariats et Transfert de Technologie (PaKTT)

La sortie de la période de pandémie a permis la reprise de collaborations structurées, à la fois selon le modèle de partenariat SnT à moyen et long terme, et via des rencontres à haut niveau comme par exemple avec Goodyear et la FSTM dans une démarche de partenariat global. Des nouvelles thématiques comme le *Metaverse* ont suscité des propositions de *testbed* au Luxembourg de la part d'entreprises internationales telles que EON. L'université a optimisé la préparation et le suivi de projets public-privé (PPP), notamment soutenus par les programmes du FNR Bridges ou Industrial Fellowships, en développant le *scouting*, l'accompagnement des chercheurs, l'intervention de *business advisors* pour les projets de maturation JUMP, et plus généralement les processus internes. Dans ce contexte, une attention particulière a été apportée aux sciences humaines et sociales, par exemple en travaillant avec le FNR pour ouvrir les financements JUMP à ces thématiques, et en lançant des actions de sensibilisation auprès de la communauté de recherche. Enfin plusieurs actions ont été initiées dans un objectif de structuration de l'éco-système telles que la mise en place d'un Biocubator (LCSB-LIH), ou la conception d'un soutien FNR-MECO aux projets de créations de spin-offs.

Christophe HAUNOLD, directeur du Bureau des partenariats, du transfert de connaissances et de technologies de l'Université du Luxembourg a été élu nouveau président de l'ASTP, la première association pan-européenne à but non lucratif de professionnels en matière de transfert de de connaissances et de technologies.

## Service à la société

Dans son cadre stratégique 2020-2039, l'Université se donne la vision d'une institution qui façonne le développement sociétal, culturel, technologique et économique. Le dialogue avec la société est un axe essentiel de cette vision, et il se traduit dans de nombreuses initiatives des facultés et des centres interdisciplinaires. Au titre de l'année 2022, et parmi de nombreuses conférences et événements, on citera la participation de l'Université à Esch2022 Capitale européenne, officiellement inaugurée le 26 février 2022 sur le campus de Belval. Ensemble avec les partenaires d'Esch2022, l'Université du Luxembourg, célèbre la diversité des cultures en Europe au travers du slogan Remix cultures, valeur chère à la communauté universitaire. Les chercheurs et les enseignants des universités participantes explorent ce leitmotiv en utilisant la science et l'innovation comme un pont. En reliant la science et les arts, la culture, l'architecture, l'histoire, la sociologie ou la géographie, les projets universitaires invitent les participants à découvrir des éléments du passé, du présent et de l'avenir.

A travers des conférences, débats, expositions et publications multimédia sur la construction européenne et le rôle pionnier du Luxembourg, l'Université contribue à l'éducation citoyenne du public en faveur des valeurs européennes et participe au développement de l'enseignement et de la recherche universitaire sur l'histoire contemporaine. On peut citer dans ce cadre le projet « Europe Direct Université du Luxembourg » - un projet compétitif d'histoire publique co-financé par la Commission européenne (2021-2025).

Le contexte géopolitique et en particulier les conséquences de la guerre en Ukraine constituent un nouveau défi auquel la communauté doit solidairement faire face : l'Université du Luxembourg a cosigné la déclaration de l'Association des universités européennes (EUA) sur l'Ukraine du 2 mars 2022<sup>9</sup>. Dans ce texte, l'EUA exprime sa solidarité avec les étudiants et le personnel universitaire d'Ukraine ainsi que l'ensemble de la population ukrainienne, condamne formellement l'agression de l'Ukraine et s'engage pleinement en faveur de la coopération pacifique, de la compréhension mutuelle et de la tolérance par-delà les frontières et, malgré la situation actuelle, continue d'espérer la réflexion, la retenue et une fin rapide de la crise. Concrètement, l'Université du Luxembourg a mis en place un groupe de travail chargé de coordonner les actions et les initiatives (Comité UL-Ukraine) et a libéré une enveloppe budgétaire pour accueillir des étudiants et scientifiques déplacés. L'Université du Luxembourg accueille actuellement 92 étudiants ukrainiens exemptés de frais d'inscription dans tous ses programmes. L'Université du Luxembourg tient à réaffirmer son engagement inconditionnel pour les libertés, l'égalité, l'indépendance et les droits de l'homme et poursuivra son programme de soutien à la communauté académique d'Ukraine au cours de l'année 2023.

## Reconnaissance nationale et internationale

### Chaire PEARL

Le Fonds National de la Recherche (FNR) du Luxembourg a attribué au Prof. Michael HENEKA, directeur du LCSB de l'Université du Luxembourg, une chaire FNR PEARL pour un projet de recherche axé sur la maladie d'Alzheimer. Doté de 3,9 millions d'euros, ce nouveau projet vise à faire le pont entre la recherche fondamentale et les applications cliniques pour le diagnostic et la thérapie, contribuant ainsi à améliorer la prise en charge des patients atteints de démence au Luxembourg et au-delà.

Les chaires PEARL sont un instrument du FNR visant à attirer des chercheurs exceptionnels dans des domaines stratégiques. D'une durée de vie de cinq ans, les projets PEARL bénéficient d'une contribution financière du FNR de 3 à 4 millions d'euros.

9 <https://eua.eu/news/835:european-university-association-statement-on-ukraine.html>

### FNR Awards

Lors de la 14e édition des FNR Awards, qui récompensent des chercheurs, professeurs et médiateurs scientifiques dans un large éventail de disciplines, cinq chercheurs de l'Université ont été distingués, dans trois catégories :

#### Catégorie Outstanding Scientific Achievement :

##### ***Prof. Rejko KRÜGER et Dr Ibrahim BOUSSAAD***

Prof. Rejko KRÜGER et Dr Ibrahim BOUSSAAD, du Luxembourg Centre for Systems Biomedicine (LCSB) de l'Université du Luxembourg, ont reçu un FNR Award for Outstanding Scientific Achievement pour leurs travaux de recherche dans le domaine des maladies neurodégénératives et de la médecine de précision. Les traitements actuels de la maladie de Parkinson sont destinés à soulager les symptômes et ne permettent pas de traiter la cause de ce trouble neurodégénératif. Les chercheurs se sont concentrés sur une forme rare de la maladie de Parkinson et ont isolé une mutation dans un gène spécifique chez un patient et sa famille.

#### Catégorie Outstanding PhD Thesis :

##### ***Dr. Aakash ARORA***

Dr. Aakash ARORA du Interdisciplinary Centre for Security, Reliability and Trust (SnT) de l'Université du Luxembourg, a remporté le FNR Award for Outstanding PhD Thesis, pour sa conception de futurs systèmes de communication sans fil envisagés pour la 5G, la 6G et au-delà. Au cours de sa thèse, Dr. Aakash ARORA a développé de nouveaux algorithmes de traitement du signal, efficaces et évolutifs, pour les futurs systèmes multi-antennes sans fil. Ces algorithmes ont été testés sur des modèles et des données fournis par l'Agence spatiale européenne (ESA) et SES au Luxembourg.

#### Catégorie Outstanding Mentor :

##### ***Prof. Susanne SIEBENTRITT et Prof. Christoph ODENBREIT***

Prof. Susanne SIEBENTRITT est professeure de physique et dirige le laboratoire de photovoltaïque de la Faculté des Sciences, des Technologies et de Médecine (FSTM) de l'Université du Luxembourg.

Prof. Christoph ODENBREIT est professeur titulaire de la chaire ArcelorMittal Steel Construction de la Faculté des Sciences, des Technologies et de Médecine à l'Université du Luxembourg.

Le mentorat est fondamental pour stimuler la recherche et aider la prochaine génération de scientifiques à s'épanouir dans leur discipline et devenir des chercheurs indépendants.

### Prix Rolf Tarrach

Le Prix Rolf Tarrach de l'Association des Amis de l'Université distingue depuis 2012 la meilleure thèse de doctorat de l'Université du Luxembourg. Il a été décerné en 2022 au Dr Martin STÖHR (FSTM) pour sa thèse de doctorat : «Van der Waals Dispersion Interactions in Biomolecular Systems: Quantum-mechanical Insights and Methodological Advances».

### European Research Council (ERC)

- Prof. Jan LAGERWALL, physicien à l'Université du Luxembourg, a obtenu un financement PoC (Proof of Concept) du European Research Council. Il travaillera sur la production de feuilles et de fibres de capteurs intelligents applicables sur divers matériaux et donc utilisables respectivement dans la surveillance de la santé et de la stabilité des bâtiments et dans les textiles intelligents. Le financement ERC soutiendra le projet REVEAL «Revealing complex strain patterns and dangerous loads using cholesteric liquid crystal elastomers».



- Prof. Alexandre TKATCHENKO, chef du département de physique et de science des matériaux et professeur de physique chimique théorique à l'Université du Luxembourg, a reçu une bourse Advanced Grant (AdG), la plus prestigieuse bourse pour chercheur unique offerte par le European Research Council. Le projet est lié au domaine plus large des matériaux quantiques en physique, chimie et biologie, qui présentent des propriétés déroutantes et utiles qui ne peuvent être expliquées que par la mécanique quantique. La bourse du professeur TKATCHENKO représente un financement de 2,5 millions d'euros sur cinq ans pour son projet de recherche multidisciplinaire intitulé «Field-Theory Approach to Molecular Interactions» (FITMOL), qui couvre les domaines de la mécanique quantique, de l'apprentissage automatique, des matériaux complexes et du calcul haute performance (HPC).

- Quatre professeurs de l'université figurent sur la liste des chercheurs les plus cités en 2022. En effet, les professeurs Stéphane BORDAS, Michael HENEKA, Alexandre TKATCHENKO et Paul WILMES ont été classés dans la liste des «Highly Cited Researchers» 2022 de Clarivate. Cette liste identifie les chercheurs et les spécialistes en sciences sociales du monde entier « qui ont fait preuve d'une influence exceptionnelle - reflétée par la publication de plusieurs articles fréquemment cités par leurs pairs au cours de la dernière décennie ». Ces articles très cités se classent dans le top 1 % des citations pour un ou plusieurs domaines et pour l'année de publication. Sur l'ensemble de la population mondiale de scientifiques et de spécialistes des sciences sociales, les chercheurs hautement cités représentent 1 personne sur 1 000.

#### **European Research Council – Scientific Council**

En décembre 2022, la Commission Européenne a annoncé que le directeur du SnT Prof. Björn OTTERSTEN rejoindra le Conseil Scientifique du European Research Council (ERC), l'instance de supervision de l'ERC. A partir du 1<sup>er</sup> janvier 2023, Prof. OTTERSTEN sera l'un des 22 éminents chercheurs représentant la communauté scientifique européenne.

## Rankings internationaux

L'Université a été classée dans les rankings suivants :

RANKING	RANK
<b>THE World University Ranking 2023</b>	
<b>Overall</b>	<b>201-250</b>
Computer Science	101-125
Engineering & Technology	126-150
Business & Économics	301-400
Éducation	201-250
Social Sciences	201-250
Psychology	151-175
Physical Sciences	251-300
Arts and Humanities	176-200
Life Sciences	126-150
Law	68
<b>THE Young University Ranking 2022</b>	
Young Universities (< 50 Years)	25
<b>THE world's best small universities 2022</b>	
THE world's best small universities ranking	10
<b>QS World University Ranking by Subject 2022</b>	
Computer Science and Information Systems	251-300
Économics and Économetrics	451-500
Law and Legal Studies	301-340
Mathematics	401-450
Biological Sciences	551-600
Medicine	601-650
Engineering - Électrical and Électronique	451-500
<b>Shanghai Ranking - Academic Ranking of World Universities 2022</b>	
<b>Overall</b>	<b>701-800</b>
Engineering - Électrical & Électronique Engineering	201-300
Engineering - Telecommunication Engineering	51-75
Engineering - Computer Science & Engineering	201-300
Engineering - Transportation Science and Technology	101-150
Natural Sciences - Mathematics	301-400
Life Sciences - Biological Sciences	201-300
Natural Sciences - Chemistry	401-500
Life Sciences - Human Biological Sciences	201-300
Social Sciences - Économics	301-400
Social Sciences - Political Sciences	201-300
Social Sciences - Éducation	201-300
Social Sciences - Psychology	401-500
Social Sciences - Management	401-500
Social Sciences - Law	201-300
<b>Center for World University Ranking (CWUR) 2022</b>	
Center for World University Ranking (CWUR) - Overall rank	854

# Annexes

## Annexe 1: participations aux séances du Conseil de gouvernance et aux Comités

### Séances plénières – taux de participation individuelle

PRÉSENCE AUX SÉANCES PLÉNIÈRES DU CONSEIL DE GOUVERNANCE	
MEMBRES DU CONSEIL DE GOUVERNANCE	EXPRIMÉ EN %
Elsen Yves	100
Binetener Max (à partir du 01/11/2022)	100
Hoffmann Gérard	72
Kaserova Nikola (à partir du 8/10/2021 jusqu'au 21/09/2022)	73
Lesch Paul	81
Leske Patrick (à partir du 22/09/2022 jusqu'au 31/10/2022)	100
Steffgen Georges	83
Flour Yvonne	83
Goedert Michel	83
Ingólfssdóttir Kristin	81
Moulin Claudine	91
Mucciante Virginie	96
Müssig Anke	98
Trampert Jeannot	76
Visscher Sandra	83

## Séances plénières (y inclus la retraite) – participation horaire

MEMBRES	11/02/2022 (Visio- conférence)	Réunion « In Camera » 11/02/2022 (Visio- conférence)	18/03/2022 (Présentiel)	Réunion « In Camera » 18/03/2022 (Présentiel)	24/03/2022 (séance extraord.) (Visio- conférence)	20/05/2022 (Présentiel)	15/07/2022 (Présentiel)	31/08/2022 (séance extraord.) (Visio- conférence)	15/09/2022 16/09/2022 (retraite) (Présentiel)	21/10/2022 (Présentiel)	26/10/2022 (séance extraord.) (Visio- conférence)	09/12/2022 (Présentiel)	Total heures
ELSEN Yves	5	2	2	9	1	8	8	1	13	10	1	7	67
BINTENER Max (à partir du 01/11/2022)	0	0	0	0	0	0	0	0	0	0	0	7	7
FLOUR Yvonne	5	2	2	9	1	0	8	0	13	10	1	7	58
GOEDERT Michel	5	2	2	9	1	0	8	0	0	10	1	7	45
HOFFMANN Gérard	0	0	2	9	0	8	8	1	0	9	0	2	39
INGÓLFSDÓT- TIR Kristín	5	2	2	9	1	8	8	1	13	0	1	7	57
KASEROVA Nikola (à partir du 8/10/2021 jusqu'au 21/09/2022)	5	2	2	9	1	8	8	1	0	0	0	0	36
LESCH Paul	5	2	2	9	0	8	0	1	13	9	1	7	57
LESKE Patrick (à partir du 22/09/2022 jusqu'au 31/10/2022)	0	0	0	0	0	0	0	0	0	10	1	0	11
MOULIN Claudine	0	2	2	9	1	8	8	1	0	10	1	7	49
MUCCIANTE Virginie	5	2	2	9	1	8	8	0	0	10	0	7	52
Müssig Anke	5	2	2	9	1	8	8	1	13	10	0	7	66
STEFFGEN Georges	5	2	2	9	1	8	8	1	13	10	1	7	67
TRAMPERT Jeannot	2	0	2	9	1	8	0	1	13	10	1	7	54
VISSCHER Sandra	5	2	2	9	1	0	8	0	0	10	1	7	45

**Comités du Conseil de gouvernance - taux de participation individuelle**

PRÉSENCE AUX RÉUNIONS DES COMITÉS	
MEMBRES DU CONSEIL DE GOUVERNANCE	EXPRIMÉ EN %
Elsen Yves	100
Binterer Max (à partir du 01/11/2022)	100
Hoffmann Gérard	89
Kaserova Nikola (à partir du 8/10/2021 jusqu'au 21/09/2022)	100
Lesch Paul	100
Leske Patrick (à partir du 22/09/2022 jusqu'au 31/10/2022)	100
Steffgen Georges	100
Flour Yvonne	84
Goedert Michel	100
Ingólfssdóttir Kristín	82
Moulin Claudine	93
Mucciante Virginie	100
Müssig Anke	78
Trampert Jeannot	100
Visscher Sandra	58

### Comités du Conseil de gouvernance – participation horaire

MEMBRES Présence en heures	Comités liés au CG du 11/02/2022	Comités liés au CG du 18/03/2022	Comités liés au CG du 20/05/2022	Comités liés au CG du 15/07/2022	Comités liés au CG du 21/10/2022	Comités liés au CG du 09/12/2022	Total heures
ELSEN Yves	0	3	2	1	0	2	8
BINTENER Max (à partir du 01/11/2022)	0	0	0	0	0	2	2
FLOUR Yvonne	2	3	2	4	2	3	16
GOEDERT MICHEL	2	4	2	4	4	3	19
HOFFMANN Gérard	2	1	2	0	1	2	8
INGÓLFSÐÓTTIR Kristin	2	2	3	3	4	4	18
KASEROVA Nikola (à partir du 08/10/2021 jusqu'au 21/09/2022)	2	2	2	4	0	0	10
LESCH Paul	2	4	2	0	3	3	14
LESKE Patrick (à partir du 22/09/2022 jusqu'au 31/10/2022)	0	0	0	0	2	0	2
MOULIN Claudine	2	2	0	4	1	4	13
MUCCIANTE Virginie	0	3	1	0	0	1	5
MÜSSIG Anke	0	2	2	0	1	2	7
STEFFGEN Georges	2	2	2	4	3	4	17
TRAMPERT Jeannot	2	2	2	4	2	2	14
VISSCHER Sandra	2	1	0	0	2	2	7

#### Comité des Ressources Humaines et des Rémunérations (CRHR)

Membres : Yves Elsen – Président ; Yvonne Flour ; Virginie Mucciante

#### Comité des Affaires Académiques et Scientifiques (CAAS)

Membres : Michel Goedert – Président ; Max Bintener ; Yvonne Flour ; Kristin Ingólfssdóttir ; Claudine Moulin ; Georges Steffgen ; Jeannot Trampert

#### Comité Médecine et Santé (CMS)

Membres : Kristin Ingólfssdóttir – Présidente ; Michel Goedert ; Paul Lesch

#### Comité du Budget, des Finances et des Participations (CBFP)

Membres : Gérard Hoffmann – Président ; Paul Lesch ; Anke Müßig ; Sandra Visscher

#### Comité des Activités Accessoires (CAA)

Membres : Yves Elsen – Président ; Kristin Ingólfssdóttir

#### Comité Sciences de l'Éducation (CSE)

Membres : Claudine Moulin – Présidente ; Georges Steffgen ; Sandra Visscher

## Annexe 2 : composition du Conseil universitaire

---

### Membres avec voix délibérative :

#### Élus par les professeurs de la FSTM

- Paul HEUSCHLING, président du Conseil universitaire
- Pascal BOUVRY

#### Élus par les professeurs de la FDEF

- Anke MUESSIG
- Jang SCHILTZ

#### Élus par les professeurs de la FHSE

- Antoine FISCHBACH
- Georges STEFFGEN

#### Élus par les professeurs des centres interdisciplinaires

- Anne GRÜNEWALD
- Jacques KLEIN

#### Élus par les assistants-chercheurs de la FSTM

- Elisabeth SCHAFFNER-RECKINGER
- Ariane SCHEFFER (1<sup>er</sup> janvier jusqu'au 31 août 2022)

#### Élus par les assistants-chercheurs de la FDEF

- Frédérique BOULANGER
- Imen DEROUICHE

#### Élus par les assistants-chercheurs de la FHSE

- Andreia PINTO COELHO DA COSTA
- Ottavia CIMA (1<sup>er</sup> janvier au 15 janvier 2022)

#### Élus par les assistants-chercheurs des centres interdisciplinaires

- Elena DANESCU
- Cedric LACZNY

#### Élus par le personnel administratif, financier et technique

- Audrey COLLARD
- Adolfo SOMMARRIBAS

#### Élus par la délégation des étudiants

- Ulisse Saverio BASSI (à partir du 1<sup>er</sup> novembre 2022)
- Anne FELTZ (1<sup>er</sup> janvier au 31 octobre 2022)
- Sandy HEEP (1<sup>er</sup> janvier au 30 avril 2022)
- Aswathy KOKKOTTIL SUDEVAN (à partir du 1<sup>er</sup> novembre 2022)
- Ruth LAU (1<sup>er</sup> janvier au 31 octobre 2022)
- Aymeric LE DRÉZEN (1<sup>er</sup> janvier au 31 octobre 2022)
- Patrick-Claus LESKE (1<sup>er</sup> janvier au 31 octobre 2022)
- Jacqueline-Irène NDOMBO EPSE ROCHE (à partir du 1<sup>er</sup> novembre 2022)

- Joana Patricia PEREIRA CARDOSO (à partir du 1er novembre 2022)
- Tuomas Samuli RIIKONEN (à partir du 1er novembre 2022)
- Jinyuan WANG (à partir du 1er novembre 2022)
- Susanna ZHRABYAN (1er janvier au 31 octobre 2022)

**Membres avec voix consultative :**

- Stéphane PALLAGE, recteur
- Jens KREISEL, vice-recteur
- Catherine LÉGLU, vice-rectrice
- Erica MONFARDINI, directrice administrative et financière (1<sup>er</sup> janvier jusqu'au 31 août 2022)
- Massimo MALVETTI, secrétaire général du Conseil de gouvernance
- Jean-Marc SCHLENKER, doyen de la FSTM
- Katalin LIGETI, doyenne de la FDEF
- Georg MEIN, doyen de la FHSE
- Michael HENEKA, directeur du Centre Interdisciplinaire LCSB
- Björn OTTERSTEN, directeur du Centre Interdisciplinaire SnT
- Andreas FICKERS, directeur du Centre Interdisciplinaire C<sup>2</sup>DH
- Jörg GERKRATH, membre désigné par la délégation du personnel
- Joanna WEST, déléguée aux aménagements raisonnables
- Philippe WISLER, directeur administratif et financier faisant fonction (à partir du 1<sup>er</sup> septembre 2022)
- Skerdilajda ZANAJ, déléguée à l'égalité du genre



### Annexe 3 : composition des commissions

#### Commission des litiges

<b>MEMBRES</b>	<b>REPRÉSENTANT DES/DU</b>	<b>DÉBUT MANDAT</b>	<b>FIN MANDAT</b>
Séverine MENETREY	Enseignants-chercheurs	19 mars 2022	19 mars 2025
Stefan BRAUM	Enseignants-chercheurs	19 mars 2022	19 mars 2025
Joana PEREIRA CARDOSO	Étudiants (FDEF)	19 mars 2022	19 mars 2025
Max BINTENER	Étudiants (FDEF)	19 mars 2022	19 mars 2025
Maristella FATICHENTI	Personnel AFT	19 mars 2022	19 mars 2025
<b>SUPLÉANTS</b>			
Luisito BERTINELLI	Enseignants-chercheurs	20 mars 2022	19 mars 2025
Frank HOFMANN	Enseignants-chercheurs	20 mars 2019	19 mars 2025
Ulisse BASSI	Étudiants (FHSE)	19 mars 2022	19 mars 2025
Leonid GNUTOV	Étudiants (FSTM)	19 mars 2022	19 mars 2025
Hélène LANGLOIS	Personnel AFT	19 mars 2022	19 mars 2025

#### Commission des aménagements raisonnables

<b>MEMBRES</b>	<b>REPRÉSENTANT DES/DU</b>	<b>DÉBUT MANDAT</b>	<b>FIN MANDAT</b>
Joanna WEST	Déléguée aux aménagements raisonnables	20 mars 2019	19 mars 2023
Catherine LÉGLU	Membre du rectorat	30 janvier 2020	19 mars 2025
Michael SCHEUERN	Directeur de programme à la FSTM	20 mars 2019	19 mars 2025
Luca RATTI	Directeur de programme à la FDEF	20 mars 2019	19 mars 2025
Justin POWELL	Directeur de programme à la FHSE	20 mars 2019	19 mars 2025
Leonid GNUTOV	Étudiants (FHSE)	6 décembre 2022	19 mars 2025
Jinyuan WANG	Étudiants (FHSE)	6 décembre 2022	19 mars 2025
Marcela ZAMBRANO MACIAS	Voix consultative (à partir du 1er octobre 2021)		

#### Commission d'égalité du genre

<b>MEMBRES</b>	<b>F/M</b>	<b>REPRÉSENTANT DES/DU</b>	<b>DÉBUT MANDAT</b>	<b>FIN MANDAT</b>
Skerdiladja ZANAJ	F	Déléguée à l'égalité du genre (FDEF)	20 mars 2019	19 mars 2025
Rebecca ISSAI OKINE	M	Étudiants (FDEF)	21 octobre 2021	19 mars 2025
Inmaculada PERAL ALONSO	F	Enseignants-chercheurs (FSTM)	26 novembre 2020	19 mars 2025
Laurent GOFFIN	M	Personnel AFT (admin/FDEF)	20 mars 2019	19 mars 2025
Anne GRÜNEWALD	F	Enseignants-chercheurs (LCSB)	20 mars 2019	19 mars 2025
Jean-Baptiste HABOURDIN	M	Personnel AFT (SEVE)	20 mars 2019	19 mars 2025
Aswathy KOKKOTTIL SUDEVAN	F	Étudiants (FHSE)	26 novembre 2020	19 mars 2025
Alban MERZOUGUI	M	Personnel AFT (admin/SNT)	20 mars 2019	19 mars 2025
Ulisse BASSI	M	Étudiants (FSTM)	26 novembre 2020	19 mars 2025
Agnès PRÜM	F	Enseignants-chercheurs (FHSE)	20 mars 2019	19 mars 2025
<b>MEMBRE CONSULTATIF</b>				
Nadjia EKWEGBALU	F	Délégation du personnel		

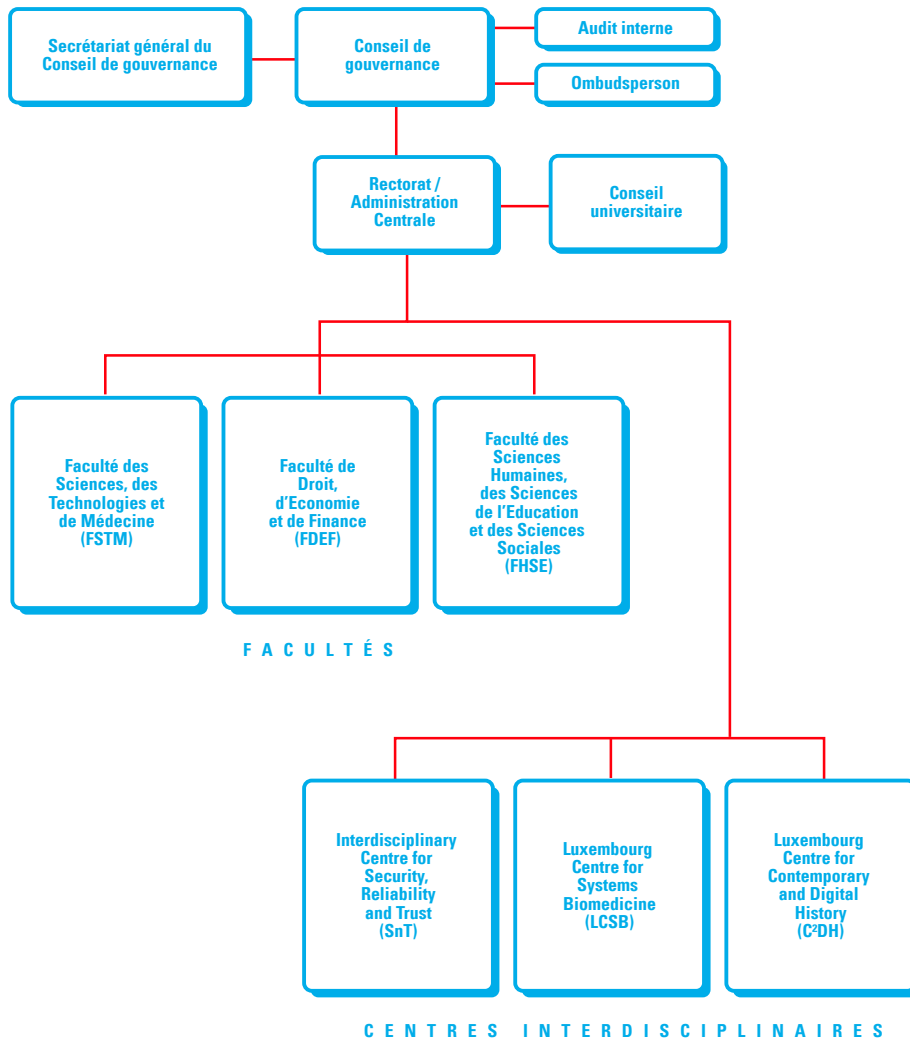
#### Annexe 4: liste des abréviations

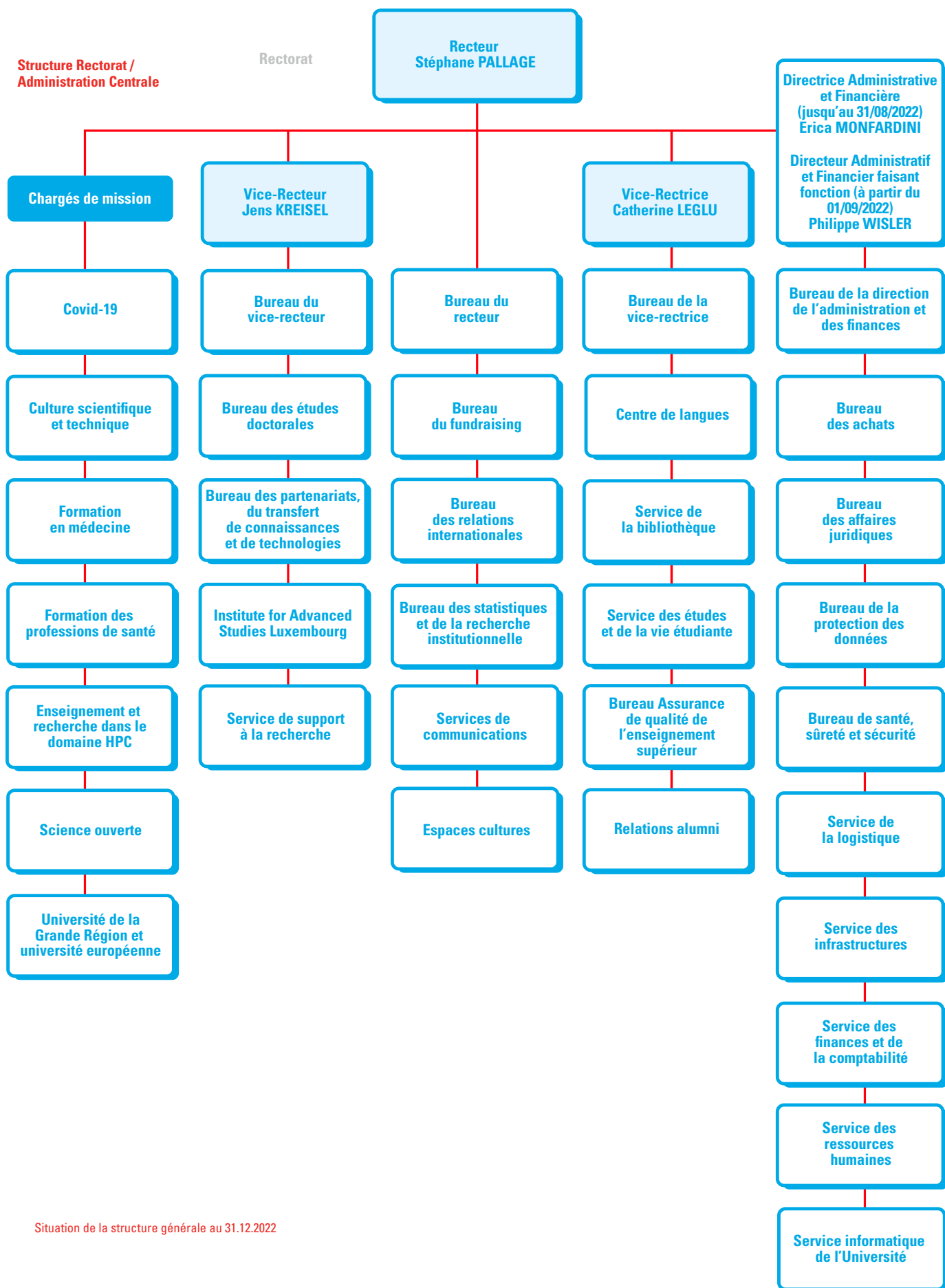
<b>C<sup>2</sup>DH</b>	Centre for Contemporary and Digital History
<b>CAA</b>	Comité des activités accessoires
<b>CAAS</b>	Comité des Affaires Académiques et Scientifiques
<b>CBFP</b>	Comité des Budget, des Finances et des Participations
<b>CG</b>	Conseil de gouvernance
<b>CHL</b>	Centre Hospitalier de Luxembourg
<b>CMS</b>	Comité de Médecine et de Santé
<b>CRHR</b>	Comité des Ressources Humaines et des Rémunérations
<b>DSSE</b>	École Doctorale des Sciences et de l'Ingénierie
<b>CSE</b>	Comité des Sciences de l'Éducation
<b>CSL</b>	Chambre des Salariés
<b>FDEF</b>	Faculté de Droit, d'Économie et de Finance
<b>FHSE</b>	Faculté des Sciences Humaines, des Sciences de l'Éducation et des Sciences Sociales
<b>FNR</b>	Fonds National de la Recherche
<b>FSTM</b>	Faculté des Sciences, des Technologies et de Médecine
<b>GIE</b>	Groupement d'Intérêt Économique
<b>LCSB</b>	Luxembourg Centre for Systems Biomedicine
<b>SEVE</b>	Service des Études et de la Vie Étudiante
<b>SnT</b>	Interdisciplinary Centre for Security, Reliability and Trust
<b>ULCC</b>	University of Luxembourg Competence Centre

# Facts and figures

## Organisation - Organigrammes au 31 décembre 2022

### Structure Générale





**Bilan au 31 décembre 2022 - actif**

Extrait des comptes annuels au 31 décembre 2022 de l'Université, audités par la société Grant Thornton et arrêtés le 16 mars 2023 par le Conseil de gouvernance et approuvés par le Gouvernement en conseil en date du 28 avril 2023.

ACTIF	2022	2021
<b>C. Actif immobilisé</b>	28 249 027,75	23 777 168,74
<b>I. Immobilisations incorporelles</b>	1 939 089,49	455 261,52
2. a) Concessions, brevets, licences, marques, ainsi que droits et valeurs similaires acquis à titre onéreux	501 611,27	385 753,41
4. Acomptes versés et immobil. incorp. en cours	1 437 478,22	69 508,11
<b>II. Immobilisations corporelles</b>	25 734 416,76	22 805 873,95
1. Terrains et constructions	184,80	369,25
2. Installations techniques et machines	14 954 158,65	9 731 523,14
3. Autres installations, outillage et mobilier	7 375 462,89	10 115 300,45
4. Acomptes versés et immobilisations corporelles en cours	3 320 654,41	2 874 725,11
5. Autres immobilisations corporelles	83 956,00	83 956,00
<b>III. Immobilisations financières</b>	575 521,5	516 033,27
3. Parts dans des entreprises avec lesquelles l'établissement a un lien de participation	10 002,00	10 002,00
5. Titres ayant le caractère d'immobilisations	565 519,5	506 031,27
<b>D. Actif circulant</b>	287 012 603,96	256 258 847,64
<b>I. Stocks</b>	25 226 176,92	18 113 449,68
5. Travaux en cours nets pour projets	25 226 176,92	18 113 449,68
<b>II. Créances</b>	6 726 669,45	8 192.945,86
1. Créances résultant des activités de l'Université	5 196 776,61	3 242 859,39
a) dont la durée résiduelle est inférieure ou égale à un an	5 196 776,61	3 242 859,39
4. Autres créances	1 529 892,84	4 950 086,47
a) dont la durée résiduelle est inférieure ou égale à un an	1 529 892,84	4 950 086,47
<b>IV. Avoirs en banques, avoirs en compte de chèques postaux, chèques et en caisse</b>	255 059 757,59	229 952 452,10
<b>E. Comptes de régularisation</b>	12 082 641,86	8 512 047,83
<b>Total de l'actif</b>	<b>327 344 273,57</b>	<b>288 548 064,21</b>

Exprimé en euros

## Bilan au 31 décembre 2022 – passif

Extrait des comptes annuels au 31 décembre 2022 de l'Université, audités par la société Grant Thornton et arrêtés le 16 mars 2023 par le Conseil de gouvernance et approuvés par le Gouvernement en conseil en date du 28 avril 2023.

PASSIF	2022	2021
<b>A. Fonds propres</b>	180 521 363,79	154 841 962,67
I. Dotation initiale	5 410 441,00	5 410 441,00
V. Résultats reportés	115 832 336,11	73 507 406,78
VI. Résultat de l'exercice	23 802 989,60	42 324 929,33
VIII. Subventions d'investissement en capital	35 475 597,08	33 599 185,56
<b>B. Provisions</b>	9 433 354,23	8 432 880,70
3. Autres provisions	9 433 354,23	8 432 880,70
<b>C. Dettes</b>	41 536 669,67	34 820 520,05
4. Dettes sur achats et prestations de services		
a) dont la durée résiduelle est inférieure ou égale à un an	25 625 990,68	22 122 116,49
8. Autres dettes	15 910 678,99	12 698 403,56
a) Dettes fiscales	5 617 386,48	5 916 488,15
b) Dettes au titre de la sécurité sociale	5 024 470,14	4 703 658,29
c) Autres dettes	5 268 822,37	2 078 257,12
<b>D. Comptes de régularisation</b>	95 852 885,88	90 452 700,79
<b>Total du passif</b>	<b>327 344 273,57</b>	<b>288 548 064,21</b>

Exprimé en euros

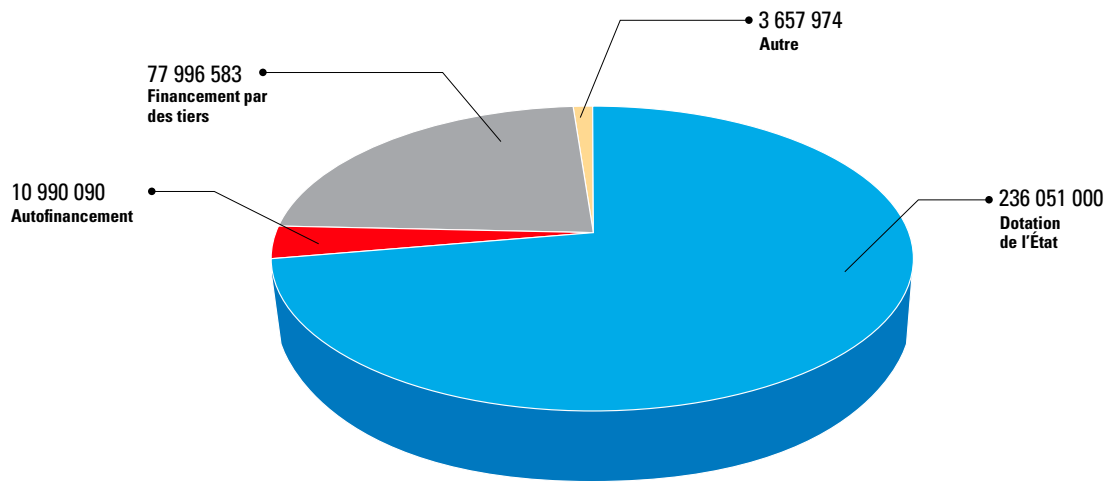
## Compte de profits et pertes pour l'exercice clos au 31 décembre 2022

Extrait des comptes annuels au 31 décembre 2022 de l'Université, audités par la société Grant Thornton et arrêtés le 16 mars 2023 par le Conseil de gouvernance et approuvés par le Gouvernement en conseil en date du 28 avril 2023.

A. CHARGES	2022	2021
<b>1. Réduction des travaux en cours pour projets</b>	0,00	0,00
<b>2. Consommation de matières premières et consommables</b>	14 845 792,84	11 910 773,03
<b>3. Autres charges externes</b>	68 916 130,43	59 381 376,87
<b>4. Frais de personnel</b>	198 577 237,36	183 184 387,73
a) Salaires et traitements	175 836 690,79	162 409 896,10
b) Charges sociales couvrant les salaires et traitements	22 451 155,20	20 507 622,61
c) Pensions complémentaires	289 391,37	266 869,02
<b>5. a) Corrections de valeur sur immobilisations corporelles et incorporelles</b>	9 738 202,79	9 371 527,02
b) Corrections de valeur sur éléments de l'actif circulant	23 604,92	264 303,18
<b>6. Autres charges d'exploitation</b>	11 964 313,40	10 039 028,48
<b>7. Corrections de valeur sur immobilisations financières et sur valeurs mobilières faisant partie de l'actif circulant</b>	85 511,77	87 780,08
<b>8. Intérêts et autres charges financières</b>		
b) autres intérêts et charges financières	131 009,24	243 116,83
<b>9. Rémunération du personnel de l'État rémunéré par l'État</b>	3 657 973,63	4 006 495,38
<b>13. Résultat de l'exercice</b>	23 802 989,60	42 324 929,33
<b>Total des charges</b>	<b>331 742 765,98</b>	<b>320 878 523,95</b>
<b>B. PRODUITS</b>		
<b>1. Produits des activités annexes</b>	9 480 916,31	9 241 122,38
<b>2. Augmentation des travaux en cours pour projets</b>	6. 896 771,56	3 028 826,54
<b>4. b) Reprises de corrections de valeur sur éléments de l'actif circulant</b>	436 422,15	150 868,95
<b>5. Autres produits d'exploitation</b>	76 692 919,90	71 354 832,87
<b>8. b) Autres intérêts et produits financiers</b>	403 173,95	162 829,20
<b>9. a) Contributions financières nettes reçues de l'État</b>	234 102 814,45	232 789 856,02
b) Financement du personnel de l'État rémunéré par l'État	3 657 973,63	4 006 495,38
c) Contributions autres	71 774,03	143 692,61
<b>Total des produits</b>	<b>331 742 765,98</b>	<b>320 878 523,95</b>

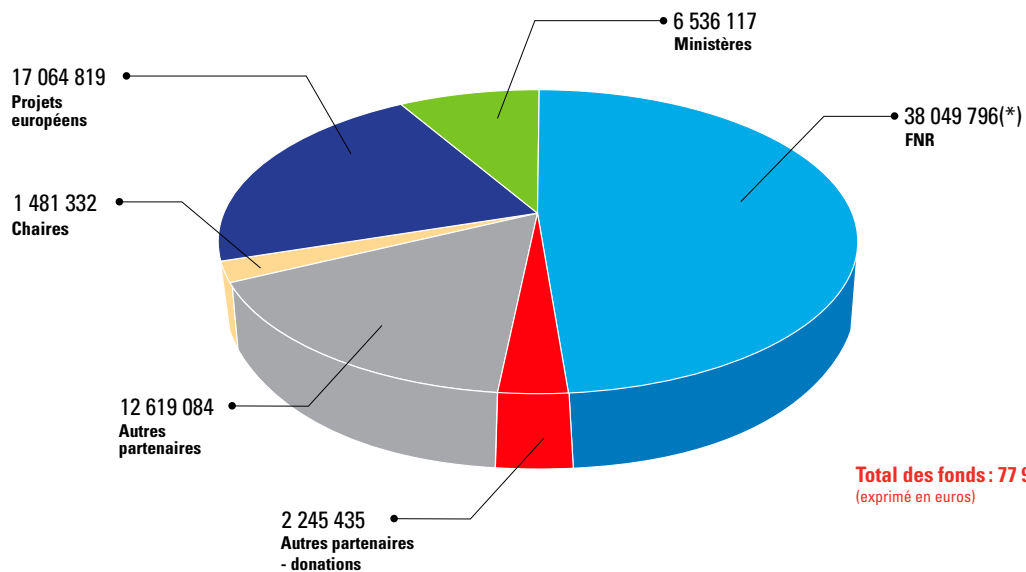
Exprimé en euros

### Budget de l'Université en 2022



**Budget total : 328 695 647**  
(exprimé en euros)

### Fonds financés par les tiers en 2022



**Total des fonds : 77 996 583**  
(exprimé en euros)

(\*) Les sommes attribuées en 2022 peuvent être différentes des montants perçus



## Activités de recherche

### Liste des chaires en activité

L'Université du Luxembourg bénéficie d'un nombre croissant de dons privés et d'entreprises.

#### Boursiers et chaires ERC (European Research Council)

Prof. Tegawendé BISSYANDÉ (Starting Grant)  
 Prof. Daniele BRIDA (Consolidator Grant)  
 Prof. Jean-Sébastien CORON (Advanced Grant)  
 Prof. Jan LAGERWALL (Proof-of-Concept)  
 Prof. Anja LEIST (Starting Grant)  
 Prof. Björn OTTERSTEN (Advanced Grant and Proof-of-Concept)  
 Prof. Mark PODOLSKIJ (Consolidator Grant)  
 Prof. Alexandre TKATCHENKO (Consolidator Grant and Proof-of-Concept)  
 Prof. Paul WILMES (Consolidator Grant)

#### Chaires « PEARL »

PayPal-FNR PEARL « Chair in Disruptive Financial Technologies »	Prof. Gilbert FRIDGEN
Chaire en « Digital History Advanced Research Project Accelerator »	Prof. Sean TAKATS
Chaire en « Digital Medicine »	Prof. Jochen KLUCKEN
Chaire en « Alzheimer's Disease Research (MiniAlz) »	Prof. Michael HENEKA

#### Chaires « ERA »

Mathematical Statistics and Data Science for the University of Luxembourg - SanDAL	Prof. Yannick BARRAUD
--	-----------------------

#### Chaires en partenariat

ATOZ Chair for European and International Taxation	Prof. Werner HASLEHNER
SES Chair in Satellite Communications and Media Law	Prof. Mahulena HOFMANN
ArcelorMittal Chair of Steel Construction	Prof. Christoph ODENBREIT
Ville d'Esch-sur-Alzette – Architecture et urbanisme	Prof. Markus MIESSEN
Chambre des Deputés du Luxembourg Chaire de recherche en études parlementaires	Prof. Philippe POIRIER
ADA Chair in Financial Law (Inclusive Finance)	Prof. Dirk ZETZSCHE
Ministère des Finances et Ministère de l'environnement, du climat et du développement durable – « Chair for sustainable finance »	Michael HALLING
Ministère de l'Économie – « Chair in Digital procurement »	Prof. Nils LÖHNDORF
Chambre de commerce – Chaire en entrepreneuriat et innovation	Prof. Mickaël GERAUDEL
Chaire UNESCO en droits de l'homme	Prof Robert HARMSEN
Paul Wurth - Chaire en génie des procédés industriels en énergie	Prof. Bradley LADEWIG

### Demandes de projets de recherche acceptées en 2022

PROGRAMME FNR	PROJETS ACCEPTÉS EN 2022(*)	FINANCEMENT ATTRIBUÉ EN 2022 (EUR) (**)
<b>AFR INDIVIDUAL</b>	24	4 505 280
<b>AFR BILATERAL</b>	7	1 195 214
<b>BRIDGES</b>	6	1 494 000
<b>CORE</b>	31	20 394 000
<b>INTER</b>	16	5 334 950
<b>INTER MOBILITY</b>	11	903 400
<b>INDUSTRIAL FELLOWSHIPS</b>	8	1 143 242
<b>JUMP Proof-of-Concept (PoC)</b>	6	1 432 000
<b>NCER</b>	1	1 061 111
<b>OPEN</b>	2	804 000
<b>PEARL</b>	1	3 952 209
<b>PSP Classic</b>	1	46 512
<b>RESCOM</b>	14	366 210
<b>Ukraine Fast-Track</b>	9	580 530
<b>TOTAL</b>	<b>137</b>	<b>43 212 658</b>

(\*) Au 31 décembre 2022

(\*\*) Les sommes attribuées en 2022 peuvent être différentes des montants perçus.

### Projets Horizon Europe acceptés à l'Université du Luxembourg en 2022

« Horizon Europe », doté d'un budget de 95,5 milliards d'euros, est le programme-cadre de l'Union européenne (UE) pour la recherche et l'innovation (R&I) pour la période 2021-2027 et constitue le prolongement de l'ancien programme « Horizon 2020 » de l'UE. Il s'agit de l'initiative phare de l'UE en matière de soutien à la R&I, du concept à la mise sur le marché.

Pour une université innovante et centrée sur la recherche comme l'Université du Luxembourg, c'est un objectif important de faire partie de la communauté Horizon Europe et de continuer à postuler avec succès à ces opportunités de financement.

FACULTÉ / CENTRE INTERDISCIPLINAIRE	RESPONSABLE PI À L'UL	ACRONYME	RÉGIME DE FINANCEMENT	RÔLE DE L'UL
<b>FDEF</b>	TOSZA Stanislaw	2022-LU-ELEVADMIN	EUAF-PJG	Coordinateur
<b>FSTM</b>	VITI Francesco	ACUMEN	HORIZON-RIA	Partenaire
<b>SnT</b>	OLIVARES MENDEZ Miguel	AIRSHIP	HORIZON-RIA	Partenaire
<b>SnT</b>	KUBLER Sylvain	ASCEND	HORIZON-IA	Partenaire
<b>SnT</b>	KUBLER Sylvain	AVATAR	HORIZON-RIA	Partenaire
<b>FSTM</b>	PLAPPER Peter	BALSAM	HORIZON-MSCA	Coordinateur
<b>LCSB</b>	WILMES Paul	BE READY	HORIZON-CSA	Partenaire
<b>FSTM</b>	LETELLIER Elisabeth	BIONET	ERASMUS-LS	Partenaire
<b>LCSB</b>	BECKER Regina	CAN.HEAL	EU4H-PJ	Partenaire
<b>SnT</b>	LE TRAON Yves	CYBERUS	ERASMUS-EMJM-UN	Partenaire
<b>FDEF</b>	ALLEGREZZA Silvia	DigiRights	JUST-PJG	Partenaire
<b>FDEF</b>	BEINE Michel	DYNAMIG	HORIZON-RIA	Partenaire
<b>SNT</b>	FRIDGEN Gilbert	EBSI-VECTOR	DIGITAL-SIMPLE	Partenaire
<b>LCSB</b>	BECKER Regina	EHDS2 Pilot	EU4H-PJ	Partenaire
<b>SnT</b>	AOUADA Djamila	ENERGETIC	HORIZON-RIA	Partenaire
<b>FHSE</b>	SCHEUER Claude	EPHYLI	ERASMUS-LS ERASMUS	Partenaire
<b>Central</b>	DIDIER Aliénor	ERA TALENT	HORIZON-CSA	Partenaire
<b>SnT</b>	CHATZINOTAS Symeon	ETHER	HORIZON-JU-RIA	Coordinateur
<b>Central</b>	BOUVRY Pascal	EuroCC 2	DIGITAL-JU-SIMPLE	Partenaire
<b>C'DH</b>	CAUVIN Thomas	EUROPAST	HORIZON-CSA	Partenaire
<b>FSTM</b>	TKATCHENKO Alexandre	FITMOL	HORIZON-ERC	Coordinateur
<b>LCSB</b>	TREFOIS Christophe	GDI	DIGITAL-SIMPLE	Partenaire
<b>LCSB</b>	SATAGOPAM Venkata	IDERHA	HORIZON-JU-RIA	Partenaire
<b>FHSE</b>	NIENABER Birte	LU EMN NCP	AMIF-EMN	Coordinateur
<b>SnT</b>	CHATZINOTAS Symeon	Lux4QCI	DIGITAL-SIMPLE	Coordinateur
<b>FHSE</b>	SCHEUER Claude	MSC	ERASMUS-LS ERASMUS	Partenaire
<b>FSTM</b>	FODOR Etienne	NewGenActive	HORIZON-MSCA	Coordinateur
<b>FHSE</b>	SAMUEL Robin	paths2include	HORIZON-RIA	Partenaire
<b>FSTM</b>	TKATCHENKO Alexandre	PHYMOL	HORIZON-MSCA	Partenaire
<b>FHSE</b>	SCHEUER Claude	PhysEd-Academy	ERASMUS-PJG	Partenaire
<b>FSTM</b>	LAGERWALL Jan	REVEAL	HORIZON-ERC	Coordinateur
<b>LCSB</b>	KRUEGER Rejko	SIMPATHIC	HORIZON-RIA	Partenaire
<b>FSTM</b>	SIEBENTRITT Susanne	SITA	HORIZON-RIA	Partenaire
<b>FSTM</b>	BOUVRY Pascal	SLICES-PP	HORIZON-CSA	Partenaire
<b>FSTM</b>	LEIVA Luis	SYMBIOTIK	HORIZON-EIC	Coordinateur
<b>SnT</b>	CHATZINOTAS Symeon	TALON	HORIZON-RIA	Partenaire
<b>SnT</b>	CHATZINOTAS Symeon	TERRAMETA	HORIZON-JU-RIA	Partenaire
<b>FHSE</b>	KOENIG Vincent	THEIA-XR	HORIZON-RIA	Partenaire
<b>FHSE</b>	SIEBURG Heinz	TNGS EMJM	ERASMUS-EMJM-UN	Partenaire
<b>SnT</b>	CHATZINOTAS Symeon	TRANTOR	HORIZON-RIA	Partenaire
<b>FHSE</b>	KLYMCHUK Vitalii	U-RISE	EU4H-PJ	Partenaire
<b>Central</b>	KREISEL Jens	YIA	HORIZON-MSCA	Coordinateur

## Publications

	2022
<b>Ouvrages d'auteur</b>	35
<b>Livres édités</b>	50
<b>Chapitres de livre</b>	333
<b>Articles publiés dans des revues avec comité de lecture</b>	1 612
<b>Publications d'articles dans des conférences avec comité de lecture</b>	408

## Statistiques relatives au personnel

## Entrée de professeurs en 2022

ENTITÉ	DÉPARTEMENT	NOM	PRÉNOM	FONCTION	DATE D'ENTRÉE	PROVENANCE
<b>FDEF</b>	Département Sciences économiques et gestion	GELPER	SARAH	Professeure adjointe (*)	01/12/2022	Technische Universiteit Eindhoven
<b>FDEF</b>	Département Finance	FRASCHINI	Martina	Professeure assistante (*)	15/11/2022	Université de Lausanne
<b>FSTM</b>	Département Sciences de la vie et médecine	FRIEDEL	Marie	Professeure ordinaire	01/11/2022	Haute École Léonard de Vinci, Louvain-la-Neuve
<b>FHSE</b>	Département Sciences de l'éducation et intervention sociale	BARGLOWSKI	Karolina	Professeure adjointe	01/10/2022	TU Dortmund
<b>FSTM</b>	Département Ingénierie	VINCENOT	Christian	Professeur adjoint	01/10/2022	Kyoto University
<b>FSTM</b>	Département Sciences de la vie et médecine	BERNARD	Laurence	Professeure ordinaire	01/10/2022	Université de Montréal
<b>FDEF</b>	Département Sciences économiques et gestion	ARTS	Joachim	Professeur ordinaire	01/09/2022	Université du Luxembourg
<b>FHSE</b>	Département Sciences de l'éducation et intervention sociale	NIJS	Luc	Professeur adjoint	01/06/2022	Universiteit Gent
<b>FSTM</b>	Département Ingénierie	LADEWIG	Bradley Paul	Professeur ordinaire	01/04/2022	Karlsruher Institut für Technologie
<b>FSTM</b>	Département Physique et sciences des matériaux	REDINGER	Alex	Professeur ordinaire	15/03/2022	Université du Luxembourg
<b>FDEF</b>	Département Finance	BARRAS	Laurent	Professeur ordinaire	01/02/2022	McGill University, Montréal
<b>SnT</b>	SnT	FISCH	Christian	Professeur adjoint	01/02/2022	Universität Trier
<b>FSTM</b>	Département Ingénierie	CHIH	Ines	Professeure assistante (*)	15/01/2022	Université du Luxembourg
<b>LCSB</b>	LCSB	HENEKA	Michael	Professeur ordinaire	01/01/2022	Universität Bonn

(\*) en prétitularisation conditionnelle

## Sortie de professeurs en 2022

ENTITÉ	DÉPARTEMENT	NOM	PRÉNOM	FONCTION	DATE DE SORTIE	DESTINATION
<b>FDEF</b>	Département Sciences économiques et gestion	PALLAGE	Stéphane	Professeur ordinaire	31/12/2022	
<b>FHSE</b>	Département Sciences de l'éducation et intervention sociale	LIMBACH-REICH	Arthur	Professeur adjoint	31/12/2022	Retraite
<b>FSTM</b>	Département Informatique	SACHAU	Jürgen	Professeur ordinaire	14/10/2022	Retraite
<b>FDEF</b>	Département Sciences économiques et gestion	LANGÉ	Anne	Professeure adjointe	30/09/2022	Frankfurt University of Applied Sciences
<b>FHSE</b>	Département Sciences comportementales et cognitives	WILLEMS	Helmut	Professeur ordinaire	27/09/2022	Retraite
<b>FHSE</b>	Département Sciences sociales	ZURBRIGGEN	Carmen	Professeure adjointe	31/07/2022	Université de Fribourg (Suisse)
<b>FHSE</b>	Département Sciences de l'éducation et intervention sociale	BÖWEN	Petra	Chargée de cours	31/03/2022	Retraite
<b>FHSE</b>	Département Sciences humaines	HU	Adelheid	Professeure ordinaire	18/02/2022	Retraite
<b>FHSE</b>	Département Sciences de l'éducation et intervention sociale	SAHR	Romain	Chargé de cours	13/02/2022	Retraite
<b>FSTM</b>	Département Ingénierie	WALDMANN	Daniele	Professeure ordinaire	14/01/2022	TU Darmstadt

## Liste des professeurs affiliés, invités et à titre honoraire

## Professeurs affiliés

NOM	ORIGINE	ENTITÉ	DÉPARTEMENT	DÉBUT	FIN
<b>Martin DIJST</b>	LISER	FHSE	Géographie et aménagement du territoire	01/11/2022	31/10/2025
<b>Gunnar DITTMAR</b>	LIH	FSTM	Sciences de la vie et médecine	01/09/2019	31/08/2025
<b>Frédéric DOCQUIER</b>	LISER	FDEF	Sciences économiques et gestion	01/09/2021	31/08/2024
<b>Christina GATHMANN</b>	LISER	FDEF	Sciences économiques et gestion	01/09/2021	31/08/2024
<b>Frank HERTEL</b>	CHL	LCSB	Médecine (neurochirurgie)	01/05/2020	30/04/2023
<b>Lucien HOFFMANN</b>	LIST	FSTM	Sciences de la vie et médecine	01/12/2018	30/11/2024
<b>Jorge ÍÑIGUEZ</b>	LIST	FSTM	Physique et sciences des matériaux	01/09/2018	31/08/2024
<b>Barbara KLINK</b>	LNS	FSTM	Sciences de la vie et médecine	01/09/2021	31/08/2024
<b>Michel MITTELBRONN</b>	LNS	LCSB	Médecine (neuropathologie)	01/05/2017	30/04/2026
<b>Aline MULLER</b>	LISER	FDEF	Finance	01/05/2017	31/08/2024
<b>Ulf NEHRBASS</b>	LIH	FSTM	Sciences de la vie et médecine	01/05/2019	30/04/2025
<b>Eugenio PELUSO</b>	LISER	FDEF	Sciences économiques et gestion	01/09/2021	31/08/2024
<b>Laurent PFISTER</b>	LIST	FSTM	Ingénierie	01/09/2017	30/06/2023
<b>Henderik PROPER</b>	LIST	FSTM	Informatique	01/06/2017	30/06/2023
<b>Romain SEIL</b>	CHL	FSTM	Sciences de la vie et médecine	01/09/2021	31/08/2024
<b>Marc SUHRCKE</b>	LISER	FDEF	Sciences économiques et gestion	01/09/2021	31/08/2024

**Professeurs invités**

NOM	ORIGINE	ENTITÉ	DÉPARTEMENT	DÉBUT	FIN
<b>David BAKER</b>	Pennsylvania State University	FHSE	Sciences de l'éducation et intervention sociale	01/09/2019	30/08/2025
<b>Andrew CLARK</b>	Paris School of Economics	FHSE	Sciences comportementales et cognitives	01/09/2019	30/08/2025
<b>Carine DE BEAUFORT</b>	CHL	FSTM	Sciences de la vie et médecine	01/09/2021	31/08/2024
<b>Pierre HURT</b>	Barreau de Luxembourg	FDEF	Droit	01/03/2019	28/02/2025
<b>Carole SCHMIT</b>	Administration des Bâtiments Publics	FHSE	Géographie et aménagement du territoire	01/03/2018	28/02/2024
<b>Thomas SIGLER</b>	University of Queensland	FHSE	Géographie et aménagement du territoire	01/01/2020	31/12/2022
<b>Pascal STAMMET</b>	CGDIS	FSTM	Sciences de la vie et médecine	01/09/2021	31/08/2024
<b>El-Ghazali TALBI</b>	Université de Lille	FSTM	Informatique	01/03/2019	28/02/2025
<b>Gerard VAN DER GEER</b>	Universiteit van Amsterdam	FSTM	Mathématiques	01/09/2017	31/08/2023
<b>Guillaume VOGIN</b>	Centre François Baclesse, Esch/A.	FSTM	Sciences de la vie et médecine	01/09/2021	31/08/2024

**Professeurs à titre honoraire**

NOM	ORIGINE	ENTITÉ	DÉPARTEMENT	DÉBUT	FIN
<b>Guy BERCHEM</b>	CHL	FSTM	Sciences de la vie et médecine	01/05/2020	30/04/2023
<b>Nico HAAS</b>	Médecin généraliste	FSTM	Sciences de la vie et médecine	01/05/2019	30/04/2025
<b>Burkhard HESS</b>	Max Planck Institut Luxembourg	FDEF	Droit	29/01/2013	
<b>Patrick KINSCH</b>	Barreau de Luxembourg	FDEF	Droit	01/09/2017	31/08/2023
<b>David NACCACHE</b>	Ecole normale supérieure, Paris	FSTM	Informatique	01/06/2015	31/05/2024
<b>Bettina PETERS</b>	Zentrum für Europäische Wirtschaftsforschung (ZEW), Mannheim	FDEF	Sciences économiques et gestion	01/09/2016	31/08/2025
<b>Gaston REINESCH</b>	Banque centrale du Luxembourg	FDEF	Sciences économiques et gestion	01/03/2018	28/02/2024
<b>Hélène FABRI RUIZ</b>	Max Planck Institut Luxembourg	FDEF	Droit	03/01/2015	
<b>Jean-Louis SCHILTZ</b>	Barreau de Luxembourg	FDEF	Droit	01/09/2017	31/08/2023
<b>Hilmar SCHNEIDER</b>	Forschungsinstitut zur Zukunft der Arbeit (IZA), Bonn	FDEF	Sciences économiques et gestion	01/11/2014	31/08/2023
<b>Marc SCHLESSER</b>	Hôpitaux Robert Schuman	FSTM	Sciences de la vie et médecine	01/09/2021	31/08/2024
<b>Christian WAGNER</b>	Universität des Saarlandes	FSTM	Physique et sciences des matériaux	01/10/2022	30/09/2025

## Personnel au 31.12.2022

DISCIPLINE CATEGORIES DE PERSONNEL	EFFECTIFS	TEMPS PLEIN
<b>Administration centrale</b>		
Management	1	1,0
Personnel technique	62	60,5
Personnel administratif	258	239,1
Personnel financier	30	28,3
<b>Administration centrale Total</b>	<b>351</b>	<b>328,8</b>
<b>FSTM</b>		
Rectorat	1	1,0
Management	1	1,0
Professeurs	80	80,0
Assistants-chercheurs	387	383,7
Personnel technique	44	41,2
Personnel administratif	66	60,1
Personnel financier	3	3,0
<b>FSTM Total</b>	<b>582</b>	<b>570,0</b>
<b>FDEF</b>		
Rectorat	1	1,0
Management	1	1,0
Professeurs	69	68,5
Assistants-chercheurs	118	116,6
Personnel technique	13	11,9
Personnel administratif	51	46,2
Personnel financier	2	2,0
<b>FDEF Total</b>	<b>255</b>	<b>247,1</b>
<b>FHSE</b>		
Rectorat	1	1,0
Management	1	1,0
Professeurs	86	84,0
Assistants-chercheurs	236	230,0
Personnel technique	71	60,4
Personnel administratif	66	60,4
Personnel financier	3	3,0
<b>FHSE Total</b>	<b>464</b>	<b>439,7</b>

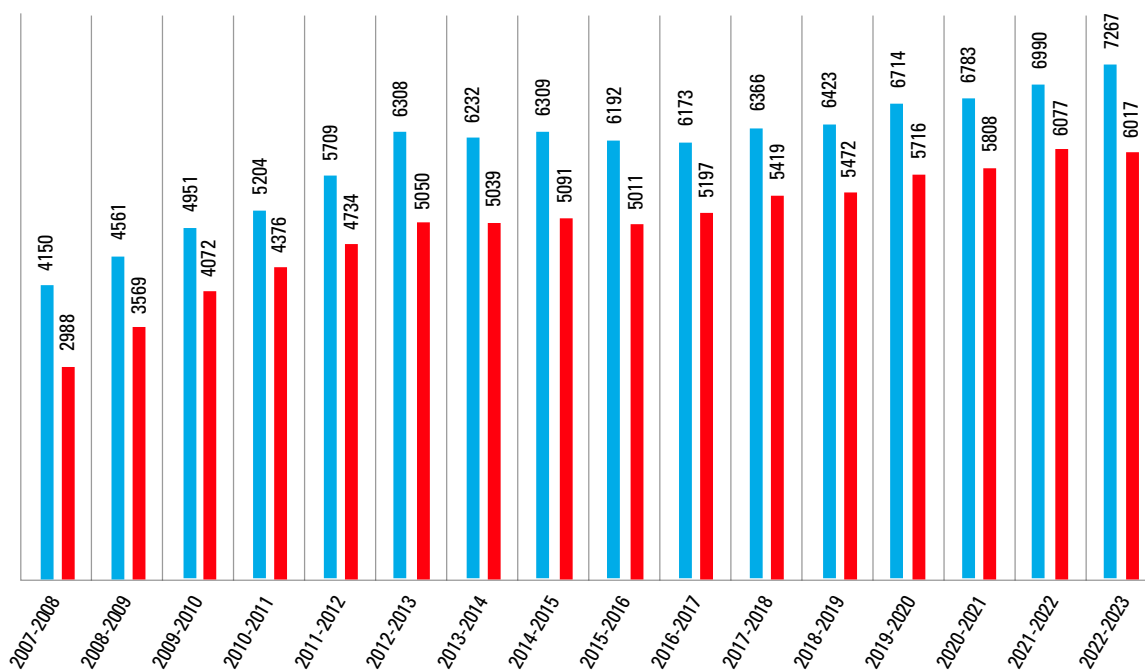
## Personnel au 31.12.2022 - suite

DISCIPLINE CATEGORIES DE PERSONNEL	ÉFFECTIFS	TEMPS PLEIN
<b>LCSB</b>		
Management	1	12,7
Professeurs	15	130,3
Assistants-chercheurs	132	66,4
Personnel technique	72	34,3
Personnel administratif	36	2,7
Personnel financier	3	2,9
<b>LCSB Total</b>	<b>259</b>	<b>247,3</b>
<b>SnT</b>		
Management	1	1,0
Professeurs	20	18,6
Assistants-chercheurs	317	316,1
Personnel technique	23	23,0
Personnel administratif	40	36,7
Personnel financier	2	2,0
<b>SnT Total</b>	<b>403</b>	<b>397,4</b>
<b>C<sup>2</sup>DH</b>		
Management	1	1,0
Professeurs	12	12,0
Assistants-chercheurs	50	49,8
Personnel technique	16	14,3
Personnel administratif	15	11,4
Personnel financier	1	1,0
<b>C<sup>2</sup>DH Total</b>	<b>95</b>	<b>89,4</b>
<b>Nombre total de personnes</b>	<b>2 409</b>	<b>2 319,7</b>
Étudiants en doctorat avec contrat de travail	638,0	637,1
Emplois étudiants	350,0	102,0



## Statistiques relatives aux étudiants

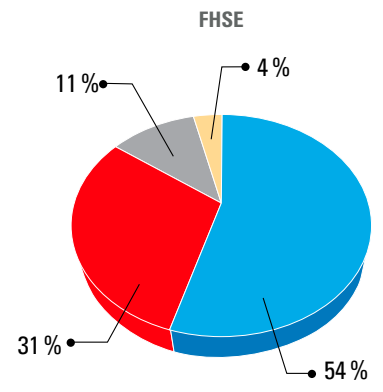
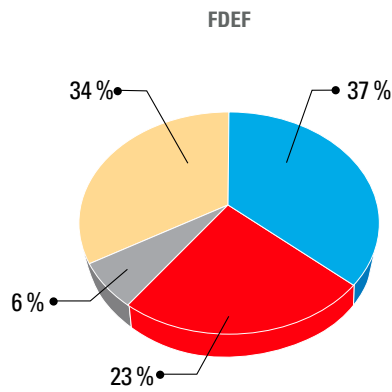
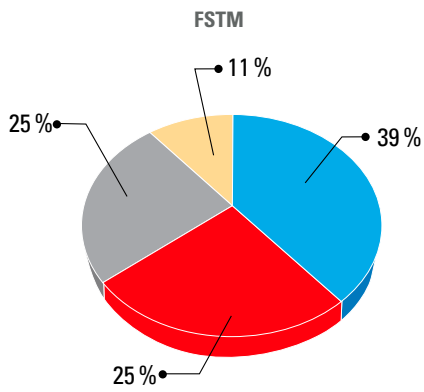
### Évolution du nombre total d'inscriptions d'étudiants



Total des inscriptions au semestre d'hiver

Total des inscriptions « Bologna » au semestre d'hiver (Bachelor, Master, PhD)

Inscriptions par études / facultés



■ Bachelor ■ Master ■ PhD ■ Certifications

Inscriptions 2022/23	2419	2577	2178
Inscriptions 2021/22	2297	2362	2266

**Nombre total d'étudiants**

	HIVER 22/23	ÉVOLUTION ANNUELLE
Total	7 267	+ 277
<b>Par faculté</b>		
FSTM	2 419	+ 215
FDEF	2 577	- 88
FHSE	2 178	+ 28
ULCC	93	- 11
<b>Par niveau</b>		
Bachelor	3 148	0
Master	1 863	- 39
PhDs	1 006	- 21
Autre niveau	1 250	+ 337
Indice de Bologne (*)	47,68 %	
Master + PhDs	2 869	+ 208
Tous les étudiants Bologne	6 017	- 60
Auditeurs libres	133	+ 125

(\*) Étudiants inscrits en Master et Doctorat par rapport au total des étudiants inscrits en Bachelor, Master et Doctorat.

**Total des nationalités des étudiants**

Nombre total des nationalités (*) 2022/2023	132
Nombre d'étudiants par nationalité	
<b>Luxembourg</b>	<b>2 974</b>
<b>Total étrangers UE28 dont</b>	<b>3 862</b>
Allemagne	536
Belgique	412
France	1 044
Italie	381
Portugal	737
<b>Étrangers non UE 28</b>	<b>1 851</b>

(\*) Double comptage pour les étudiants binationaux  
Les totaux peuvent dépasser le nombre total d'inscriptions en raison d'étudiants binationaux.

**Diplômés**

	2021-2022	ÉVOLUTION ANNUELLE
<b>Total UL degrees</b>	<b>1 974</b>	<b>+ 68</b>
<b>Total Bologna degrees</b>	<b>1 486</b>	<b>+ 99</b>
Bachelor	682	+ 42
Master	595	- 1
PhDs	209	+ 58
Other degree	488	- 31
<b>Total FSTM</b>	<b>474</b>	<b>+ 102</b>
<b>FSTM Bologna</b>	<b>403</b>	<b>+ 57</b>
Bachelor	139	+ 14
Master	126	0
PHDs	138	+ 43
Other degree	71	+ 45
<b>Total FDEF</b>	<b>866</b>	<b>- 98</b>
<b>FDEF Bologna</b>	<b>511</b>	<b>- 40</b>
Bachelor	235	+ 8
Master	256	- 46
PhDs	20	- 2
Other degree	355	- 58
<b>Total FHSE</b>	<b>597</b>	<b>+ 75</b>
<b>FHSE Bologna</b>	<b>553</b>	<b>+ 96</b>
Bachelor	289	+ 34
Master	213	+ 45
PhDs	51	+ 17
Other degree	44	-21
<b>ULCC</b>	<b>37</b>	<b>- 11</b>
Bachelor	19	- 14
Other degree (*)	18	+ 3

(\*) Programmes proposés en collaboration avec le centre de compétence de l'Université ULCC.

## Liste des formations

NOM DU PROGRAMME	ORIGINE
<b>Bachelor en Sciences de l'éducation</b>	FHSE
<b>Bachelor en Enseignement musical</b>	FHSE
<b>Bachelor in Animation</b>	FHSE & ULCC
<b>Bachelor en Cultures Européennes</b>	FHSE
<b>Bachelor en Sciences économiques</b>	FDEF
<b>Bachelor of Science in Psychology</b>	FHSE
<b>Bachelor en Comptabilité et Fiscalité</b>	FDEF & ULCC
<b>Bachelor en Gestion</b>	FDEF
<b>Bachelor en Droit</b>	FDEF
<b>Bachelor in Physics</b>	FSTM
<b>Bachelor in Mathematics</b>	FSTM
<b>Bachelor en Sciences de la vie</b>	FSTM
<b>Bachelor in Applied Information Technology</b>	FSTM
<b>Bachelor in Applied Information Technology – Continuing Education Programme</b>	FSTM & CSL
<b>Bachelor in Computer Science</b>	FSTM
<b>Bachelor in Engineering</b>	FSTM
<b>Bachelor en Médecine</b>	FSTM
<b>Bachelor en Sciences sociales et éducatives</b>	FHSE
<b>Master en Enseignement secondaire</b>	FHSE & FSTM
<b>Master Theaterwissenschaft und Interkulturalität</b>	FHSE

## Liste des formations - suite

NOM DU PROGRAMME	ORIGINE
Master en Histoire européenne contemporaine	FHSE
Master in Modern and Contemporary European Philosophy	FHSE
Trinationaler Master in Literatur-, Kultur-, und Sprachgeschichte des deutschsprachigen Raums	FHSE
Joint Master Transnational German Studies	FHSE
Master of Science in Quantitative Economics and Finance	FDEF
Master in European Governance	FHSE
Master en Études parlementaires	FHSE
Master of Science in Psychology	FHSE
Master in Psychotherapy	FHSE
Master in Border Studies	FHSE
Master in Learning and Communication in Multilingual and Multicultural Contexts	FHSE
Master en Études franco-allemandes - Communication et coopération transfrontalières	FHSE
Master in Social Sciences and Educational Sciences	FHSE
Master in Accounting and Audit	FDEF
Master in Wealth Management	FDEF
Master of Science in Finance and Economics	FDEF
Master in Logistics and Supply Chain Management	FDEF
Master en Droit européen LL.M. - Première année	FDEF
Master en Droit bancaire et financier européen LL.M.	FDEF
Master en Droit et contentieux de l'Union Européenne LL.M.	FDEF
Master in European and International Tax Law LL.M.	FDEF

## Liste des formations - suite

NOM DU PROGRAMME	ORIGINE
<b>Master in European Economic and Financial Criminal Law LL.M.</b>	FDEF
<b>Master in European Business Law LL.M.</b>	FDEF
<b>Master in Space, Communication and Media Law LL.M.</b>	FDEF
<b>Master in Entrepreneurship and Innovation</b>	FDEF
<b>Master in Integrated Systems Biology</b>	FSTM
<b>International Master of Science in Biomedicine</b>	FSTM
<b>Master of Science in Physics</b>	FSTM
<b>Master in Mathematics</b>	FSTM
<b>Interdisciplinary Space Master</b>	FSTM
<b>Master in Data Science</b>	FSTM
<b>Master en Développement et Validation du Logiciel</b>	FSTM
<b>Master in Information and Computer Sciences</b>	FSTM
<b>Master in Information System Security Management</b>	FSTM
<b>Master in Technopreneurship</b>	FSTM & CSL
<b>Master en sciences de l'ingénieur - Efficacité énergétique et économique</b>	FSTM
<b>Master of Science in Engineering - Sustainable Product Creation</b>	FSTM
<b>Master in Architecture</b>	FHSE
<b>Master in Geography and Spatial Planning</b>	FHSE
<b>Master of Science in Civil Engineering - Megastructure Engineering with Sustainable Resources</b>	FSTM
<b>Master en Développement durable - Énergie et Environnement</b>	FSTM
<b>European Master of Small Animal Veterinary Medicine</b>	FSTM

## Liste des formations - suite

NOM DU PROGRAMME	ORIGINE
Master en Gériatrie	FHSE
Master en Médiation	FHSE
Diplôme d'études spécialisées en médecine générale	FSTM
Diplôme d'études spécialisées en oncologie médicale	FSTM
Diplôme d'études spécialisées en neurologie	FSTM
Certificat en Pédagogie médicale	FSTM & ULCC
Zertifikat Bewegungsförderung und -erziehung in formalen, non-formalen und informellen Bildungssettings / Certificat Promotion de l'activité physique des enfants (dans le domaine social et éducatif formel, non-formel et informel)	FHSE & ULCC
Zertifikat Lerncoaching	FHSE
Formation continue en Langue, culture et société italiennes	FHSE
Formation continue Lëtzebuerger Sprooch a Kultur	FHSE
Certificate in Sustainable Development and Social Innovation	FHSE
Formation complémentaire des experts-comptables	FDEF
Formation complémentaire des réviseurs d'entreprises	FDEF
Certificate in Sustainable Finance	FDEF
Formation managériale pour le secteur hospitalier et santé	FSTM & ULCC
Certificate in Law and Regulation of Inclusive Finance	FDEF
Certificate - Principles of Biobanking	FSTM & ULCC
Formation continue en Aménagement du territoire	FHSE
Certificate of Small Animal Veterinary Practice	FSTM





---

Université du Luxembourg

---

[www.uni.lu](http://www.uni.lu)

[scg@uni.lu](mailto:scg@uni.lu)



stay connected at

[socialmedia.uni.lu](http://socialmedia.uni.lu)

