

# Rapport d'activités 2019

Conseil de  
gouvernance

---

Université du Luxembourg

---



UNIVERSITÉ DU  
LUXEMBOURG

# Sommaire

---

<b>Le mot du Président</b>	<b>4</b>
<b>Gouvernance et organisation</b>	<b>5</b>
<b>Conseil de gouvernance</b>	<b>5</b>
<b>Conseil universitaire</b>	<b>13</b>
<b>Rectorat</b>	<b>14</b>
<b>Facultés</b>	<b>14</b>
<b>Centres interdisciplinaires</b>	<b>15</b>
<b>Les activités de l'Université</b>	<b>16</b>
<b>Financement de la recherche</b>	<b>16</b>
<b>Enseignement</b>	<b>17</b>
<b>Actions vers le public</b>	<b>18</b>
<b>Reconnaissance nationale et internationale</b>	<b>19</b>

<b>Annexes</b>	<b>21</b>
-----	-----
<b>Annexe 1 - Participations aux séances du Conseil de gouvernance et aux comités</b>	<b>21</b>
-----	-----
<b>Annexe 2 - Composition du Conseil universitaire</b>	<b>23</b>
-----	-----
<b>Annexe 3 - Composition des commissions</b>	<b>25</b>
-----	-----
<b>Annexe 4 - Liste des abréviations</b>	<b>27</b>
-----	-----
<b>Facts and figures</b>	<b>28</b>
-----	-----
<b>Organisation - Organigrammes</b>	<b>28</b>
-----	-----
<b>Bilan au 31 décembre 2019 - Actif</b>	<b>30</b>
-----	-----
<b>Bilan au 31 décembre 2019 - Passif</b>	<b>31</b>
-----	-----
<b>Comptes de profits et pertes pour l'exercice clos au 31 décembre 2019</b>	<b>32</b>
-----	-----
<b>Budget de l'Université en 2019</b>	<b>33</b>
-----	-----
<b>Fonds financés par les tiers en 2019</b>	<b>33</b>
-----	-----
<b>Activités de recherche</b>	<b>34</b>
-----	-----
<b>Statistiques relatives au personnel</b>	<b>37</b>
-----	-----
<b>Statistiques relatives aux étudiants</b>	<b>44</b>
-----	-----
<b>Liste des formations</b>	<b>47</b>

# Le mot du Président

2019 clôture la première moitié de notre plan quadriennal en cours, et l'année a été très intense pour l'Université, tant en terme de recrutements, d'activités académiques et scientifiques et de service à la société. Elle a été marquée notamment par les travaux en vue de la révision à mi-terme de notre contrat d'établissement 2018-2021.

C'est sur la qualité de ses professeurs que l'Université construit son succès, et le recrutement de professeurs de renommée internationale sur des postes hautement dotés permet d'assurer un développement soutenu et visible des activités stratégiques de notre université de recherche. Dans cet objectif, nous avons nommé en 2019 trois professeurs ordinaires titulaires de projets prestigieux : Gilbert Fridgen (Université de Bayreuth) a été nommé professeur ordinaire de services financiers numériques auprès du SnT sur une chaire PEARL, l'instrument de financement individuel le plus prestigieux du Fonds National de la Recherche (FNR). Cette chaire a été instaurée avec le concours de la société PayPal. Sean Takats (George Mason University, Virginie) a également été nommé dans le cadre du programme PEARL sur un poste de professeur ordinaire d'histoire numérique auprès du C<sup>2</sup>DH. Yannick Baraud (Université Côte d'Azur, Nice) a été nommé professeur ordinaire de statistique mathématique, affilié au Département Mathématiques de la FSTC, sur une chaire ERA du programme européen Horizon 2020.

L'année 2019 nous a également permis de poser les bases de la réforme de deux disciplines particulièrement importantes pour le Grand-Duché : la finance et l'ingénierie. C'est avec satisfaction que le Conseil de gouvernance a noté que ces réformes avaient été élaborées en étroite consultation avec les secteurs concernés. C'est en étant à l'écoute de la société et de l'économie que l'Université pourra répondre aux besoins du Grand-Duché.

L'Université a mené cette année un vaste projet de classification de l'ensemble de ses postes. Ce projet était inscrit dans la convention collective de travail de l'Université et vise à l'implémentation d'une structure robuste, équitable et transparente, qui permet à l'Université d'attirer, de développer et retenir les talents. La convention collective a été amendée dans le cadre de cet exercice.

L'organisation des facultés a été mise en conformité avec les dispositions de la loi modifiée du 27 juin 2018 et 13 départements ont été créés. La départementalisation sera effective à partir du 1<sup>er</sup> janvier 2020.

J'aimerais souligner également les dixièmes anniversaires du SnT (Interdisciplinary Centre for Security, Reliability and Trust) et du LCSB (Luxembourg Centre for Systems Biomedicine) que nous avons célébrés en 2019. Ces centres interdisciplinaires contribuent non seulement au paysage de la recherche luxembourgeoise, mais aussi à la visibilité internationale de l'Université du Luxembourg.

Enfin, l'année 2019 s'est clôturée avec la mise en place d'un processus de stratégie à moyen et long terme. Au terme de 17 années, il est à mon avis indispensable que l'Université définisse et communique des valeurs partagées par tous ses membres, une vision commune et des objectifs stratégiques clairement affirmés. Elle y travaillera au courant de l'année 2020. Tout en tenant compte du cadre stratégique national, l'Université pourra ainsi préparer efficacement son prochain plan quadriennal 2022-2025 et définir sa trajectoire de développement stratégique sur le long terme, d'ici 2039, année du bicentenaire de l'indépendance du Luxembourg.

Je tiens à remercier les conseils de gouvernance et universitaire, le rectorat, les doyens des facultés et les directeurs des centres interdisciplinaires, ainsi que tous les membres du personnel de l'Université et les étudiants pour les efforts accomplis et les réalisations de l'année 2019.

**Yves Elsen**  
Président

# Gouvernance et organisation

## Conseil de gouvernance

### Composition

La composition du Conseil de gouvernance reflète la diversité des missions de l'Université : en effet, ses membres disposent de compétences et d'expériences complémentaires et équilibrées, essentielles pour l'Université : recherche, enseignement et innovation ; expérience de la gestion des universités ; expérience de gestion (gestion générale, ressources humaines, finance ... ) ; liens avec la société civile ; expérience de la gouvernance d'institutions complexes à rayonnement national et international.

### 13 membres avec droit de vote

#### **Yves ELSEN**

Administrateur-délégué HITEC, président

#### **Kristín INGÓLFSÐÓTTIR**

Rectrice émérite de l'Université d'Islande, vice-présidente

#### **Oleksii DOMIN**

Président de la délégation des étudiants (pour la durée de son mandat électif)

#### **Yvonne FLOUR**

Ancienne vice-présidente du conseil de l'Université Panthéon-Sorbonne, Paris

#### **Michel GOEDERT**

Chef de groupe au Medical Research Council Laboratory of Molecular Biology à Cambridge et Professeur à titre honoraire de l'Université de Cambridge

#### **Gérard HOFFMANN**

Président du conseil d'administration et administrateur-délégué de Proximus Luxembourg

#### **Paul LESCH**

Directeur du Centre National de l'Audiovisuel

#### **Claudine MOULIN**

Professeure à l'Université de Trèves

#### **Virginie MUCCIANTE**

Présidente de la délégation du personnel (pour la durée de son mandat électif)

#### **Anke MUESSIG**

Professeure à l'Université du Luxembourg

**Georges STEFFGEN**

Professeur à l'Université du Luxembourg

**Jeannot TRAMPERT**

Professeur à l'Université d'Utrecht

**Sandra VISSCHER**

Directrice du comité luxembourgeois pour l'UNICEF

**Participants avec voix consultative**

**Stéphane PALLAGE**

Recteur

**Léon DIEDERICH**

Commissaire du Gouvernement

**Le Secrétariat général du Conseil de gouvernance**

**Massimo MALVETTI**

Secrétaire général

**Anne CHRISTOPHE**

Secrétaire générale adjointe

Le conseil juridique du Conseil de gouvernance est assuré depuis le 1<sup>er</sup> décembre 2019 par Madame Alia Lasram.

L'audit interne de l'Université est également rattaché au Secrétariat général et rapporte au Conseil de gouvernance (cf. p. 12).

Conformément à la Charte du Conseil de gouvernance en vigueur depuis le 21 juillet 2018, trois comités spécialisés ont été mis en place :

**Comité des Affaires Académiques et Scientifiques**

**Michel GOEDERT** - Président

**Oleksii DOMIN** - Membre

**Kristín INGÓLFSÐÓTTIR** - Membre

**Claudine MOULIN** - Membre

**Georges STEFFGEN** - Membre

**Jeannot TRAMPERT** - Membre

### Comité du Budget, des Finances et des Participations

**Gérard HOFFMANN** - Président

**Paul LESCH** - Membre

**Anke MUESSIG** - Membre

**Sandra VISSCHER** - Membre

### Comité des Ressources Humaines et des Rémunérations

**Yves ELSEN** - Président

**Yvonne FLOUR** - Membre

**Virginie Mucciante** - Membre

Lors de la séance du 6 décembre 2019, un comité ad-hoc en médecine a par ailleurs été instauré :

### Comité ad-hoc « Médecine »

**Kristín INGÓLFSDÓTTIR** - Présidente

**Michel GOEDERT** - Membre

Le 6 décembre 2019, les comités ont tous été prolongés dans leur composition pour l'année 2020.

## Travaux du Conseil de gouvernance

Sous la présidence de Monsieur Yves Elsen, le Conseil de gouvernance a siégé huit fois au courant de l'année 2019, dont six séances régulières, une séance extraordinaire et une retraite stratégique. Le taux de participation au Conseil de gouvernance a été de 90 %.

Le Comité des Affaires Académiques et Scientifiques s'est réuni six fois au cours de l'année 2019. Le taux de participation des membres était de 80,5 %.

Le Comité du Budget, des Finances et des Rémunérations s'est réuni sept fois au cours de l'année 2019, dont une réunion extraordinaire. Le taux de participation des membres était de 96,5 %.

Le Comité des Ressources Humaines et des Participations s'est réuni six fois au cours de l'année 2019. Le taux de participation des membres était de 100 %.

Le Comité de Médecine s'est réuni une fois au cours de l'année 2019. Le taux de participation des membres était de 100 %.

Les participations aux différentes réunions sont présentées en annexe 1.

## Principales décisions du Conseil de gouvernance

Les principales décisions et travaux au courant de l'année de 2019 ont porté sur les thèmes suivants, l'avis du Conseil universitaire ayant été recueilli conformément aux dispositions de la loi modifiée du 27 juin 2018 :

### **Recrutement et nomination de Madame Catherine Léglu en tant que vice-rectrice académique**

Le processus de recrutement ouvert le 31 janvier 2019 a été conclu avec succès le 28 mai 2019 et le Conseil de gouvernance, après avoir recueilli l'avis du Conseil universitaire, a nommé Pr Catherine Léglu vice-rectrice académique de l'Université du Luxembourg, à partir du 1<sup>er</sup> septembre 2019.

Le portefeuille de Madame Léglu couvre les enseignements des niveaux Bachelor, Master et formation continue. Elle est également en charge de tous les aspects liés à la vie étudiante.

Pr Léglu est professeure de français médiéval et de littérature occitane à l'Université de Reading au Royaume Uni depuis 2011.

### **Groupement d'Intérêt Economique « GIE Centre de gestion pour la formation continue et professionnelle universitaire » (University of Luxembourg Competence Centre).**

Le Conseil de gouvernance approuve la signature de l'accord-cadre entre l'Université et « GIE Centre de gestion pour la formation continue et professionnelle universitaire ».

Le 30 janvier 2019, le Conseil de gouvernance a pris acte des démissions en tant que gérants du GIE « Centre de gestion pour la formation continue et professionnelle universitaire » de Madame Anke Muessig, au 25 janvier 2019 et de Monsieur Romain Martin, au 31 mars 2019. Le Conseil de gouvernance a désigné en tant que gérants du GIE « Centre de gestion pour la formation continue et professionnelle universitaire » Madame Isabelle Riassetto, professeure à la FDEF, à partir du 1<sup>er</sup> février 2019 jusqu'au 8 mars 2022 et Monsieur Stéphane Pallage, recteur, à partir du 1<sup>er</sup> avril 2019.

**Promotion interne** : Le 5 avril 2019, le Conseil de gouvernance a approuvé la procédure de promotion interne des professeurs, en application de la loi modifiée du 27 juin 2018.

**Médecine** : Le 30 janvier 2019, le Conseil de gouvernance a nommé Monsieur Gilbert Massard professeur ordinaire en biomédecine à partir du 1<sup>er</sup> juin 2019. Le doyen de la Faculté des Sciences, de la Technologie et de la Communication a nommé Monsieur Massard directeur de programme de l'enseignement médical à partir du 1<sup>er</sup> septembre 2020, date à laquelle sera lancé le Bachelor en médecine de l'Université du Luxembourg.

**Finance** : Le 30 janvier 2019, le Conseil de gouvernance a approuvé la version rédigée du plan de transformation de la Luxembourg School of Finance (LSF), dont les grandes lignes avaient été approuvées lors de la séance du 20 octobre 2018. Conformément à ce plan, les enseignements en Finance ont été revus (cf page 46).

**Ingénierie** : Lors de la séance du 6 décembre 2019, le Conseil de gouvernance a approuvé les grandes lignes de la nouvelle stratégie de l'ingénierie. Les formations en ingénierie seront revues en conséquence.

**Bibliothèque Nationale** : Le 5 avril 2019, le Conseil de gouvernance a approuvé la signature de la convention-cadre entre la Bibliothèque Nationale de Luxembourg (BnL) et l'Université. Cette convention règle les relations entre le Learning Centre de l'Université et la BnL, notamment en matière de prêt interbibliothèques et de prêt international.

**Politiques** : Le 25 octobre 2019, le Conseil de gouvernance a arrêté la politique en matière de recherche concernant le comité pour l'éthique dans la recherche. Lors de la même séance, il a également arrêté la politique en matière de recherche concernant le comité d'éthique pour l'expérimentation animale.

**Personnel** : Le 25 octobre 2019, le Conseil de gouvernance a approuvé les amendements à la convention collective signée le 4 septembre 2018.

Le Conseil de gouvernance a invité le recteur à réaliser des enquêtes de satisfaction auprès du personnel et des étudiants au courant de l'année 2019. Les premiers résultats de la première phase d'enquête auprès du personnel ont été présentés au Conseil le 25 octobre 2019. Les résultats de l'enquête auprès des étudiants ainsi que de la seconde phase d'enquête auprès du personnel seront présentés début 2020.



**Ombudsperson** : Le 6 décembre 2019, le Conseil de gouvernance a approuvé le profil d'un Ombudsperson. Les activités de l'Ombudsperson seront régies par le code de déontologie de la *International Ombudsperson Association*. Afin que soit garantie l'indépendance de l'Ombudsperson, elle rapportera au Conseil de gouvernance de l'Université.

**Départementalisation** : Le Conseil de gouvernance a arrêté les intitulés des facultés suivantes :

- Faculté des sciences, des technologies et de médecine
- Faculté de droit, d'économie et de finance
- Faculté des sciences humaines, des sciences de l'éducation et des sciences sociales

Cinq départements ont été créés au sein de la Faculté des sciences, des technologies et de médecine (Informatique – chef de département : Sjouke Mauw ; Ingénierie – chef de département : Stefan Leyer ; Mathématiques – chef de département : Giovanni Peccati ; Physique et sciences des matériaux – chef de département : Alexandre Tkatchenko ; Sciences de la vie et médecine – chef de département : Iris Behrman).

Trois départements ont été créés au sein de la Faculté de droit, d'économie et de finance (Sciences économiques et gestion – chef de département : Nicolas Jonard ; Finance – chef de département : Ulf von Lilienfeld ; Droit – chef de département : Herwig Hofmann).

Cinq départements ont été créés au sein de la Faculté des sciences humaines, des sciences de l'éducation et des sciences sociales (Sciences humaines – chef de département : Peter Gilles ; Sciences sociales – chef de département : Robert Harmsen ; Sciences de l'éducation et intervention sociale – chef de département : Claude Houssemand ; Sciences comportementales et cognitives – chef de département : Claus Vögele ; Géographie et aménagement du territoire – chef de département : Christian Schultz).

**Institute of Advanced Studies** : Le 12 juillet 2019, Le Conseil de gouvernance a pris acte des grandes lignes du projet de l'« Institute for Advanced Studies » et autorisé l'engagement d'un budget de 1,6 millions d'euros sur quatre années, dont 100 000 euros au titre de l'année 2019, pour la mise en place de quatre projets pilotes « Audacious projects ». L'Institute of Advanced Studies permettra à l'Université de renforcer son approche interdisciplinaire de la recherche.

**Retraite stratégique** : Les 13 et 14 septembre 2019, le Conseil de gouvernance a tenu une retraite stratégie avec le recteur, les vice-recteurs, les doyens des facultés, les directeurs des centres interdisciplinaires et la directrice administrative et financière. Cette retraite a été consacrée à la renégociation à mi-terme du contrat d'établissement 2018-2021.

**Révision à mi-terme du contrat d'établissement 2018-2021** : Le 6 décembre 2019, le Conseil de gouvernance a approuvé les grandes lignes de la renégociation à mi-terme du contrat d'établissement 2018-2021.

**Comptes annuels 2018** : Le 5 avril 2019, le Conseil de gouvernance a arrêté les comptes annuels de l'Université du Luxembourg au 31 décembre 2018, décidé d'affecter les résultats de l'exercice 2018 (13 866 562 euros) aux résultats reportés, et prié le Gouvernement en Conseil de lui donner décharge pour l'exercice clôturé au 31 décembre 2018. Le Gouvernement a donné décharge au Conseil de gouvernance en date du 3 mai 2019.

**Réviseur d'entreprises** : Le 12 juillet 2019, le Conseil de gouvernance a proposé au Ministre de l'Enseignement supérieur et de la Recherche de désigner la société Grant Thornton en tant que réviseur externe de l'Université, pour la période 2019-2021. Le Gouvernement a procédé à la nomination de cette société en date du 5 novembre 2019.

**Budget 2020** : Le 6 décembre 2019, tenant compte que les négociations de la révision à mi-terme n'étaient pas achevées et que le budget n'en était par conséquent pas encore connu et que le Conseil universitaire n'avait pas pu donner son avis sur la version du budget présentée au Conseil de gouvernance, le Conseil de gouvernance a approuvé le budget CAPEX 2020 d'un montant de 8,536 millions d'euro. Le Conseil de gouvernance a également arrêté un budget trimestriel de janvier à mars 2020, sur base du mois de décembre 2019, majoré de l'index et de l'impact de la convention collective.

Nominations de professeurs :

### **Professeurs ordinaires**

**Yannick BARAUD** - mathématiques

---

**Symeon CHATZINOTAS** - informatique

---

**Isabelle CORBISIER** - droit

---

**Gilbert FRIDGEN** - finance

---

**Anna KORNADT** - psychologie

---

**Catherine LÉGLU** - sciences humaines

---

**Gilbert MASSARD** - médecine

---

**Sarah SCHEROTZKE** - mathématiques

---

**Sean TAKATS** - histoire numérique

---

**Machteld VENKEN** - histoire

### **Professeur adjoint en prétitularisation conditionnelle**

**Denitsa STEFANOVA** - finance

### **Professeurs adjoints**

**Jacques KLEIN** - informatique

---

**Radu STATE** - informatique

### **Professeurs assistants en prétitularisation conditionnelle**

**Diane PIERRET** - finance

---

**Roberto STERI** - finance

### **Professeurs assistants**

**Tegawendé BISSIYANDÉ** - informatique

---

**Maël GUENNOU** - physique

---

**Miguel Angel OLIVARES MENDEZ** - informatique

### **Professeurs affiliés**

**Dirk BRENNER (LIH)**

---

**Martin DIJST (LISER)**

---

**Gunnar DITTMAR (LIH)**

---

**Ulf NEHRBASS (LIH)**

### **Professeurs invités**

**Matthias BRAUER (U Mannheim)**

---

**Andrew CLARKE (Paris School of Economics)**

---

**Pierre HURT**

---

**John SCHEID (Collège de France)**

---

**Peter SWINNEN**

---

**El-Ghazali TALBI (U Lille)**

---

**Christian WAGNER (U Saarland)**

### **Professeurs à titre honoraire**

**Kenneth DYSON (U Cardiff)**

---

**Nico HAAS**

---

**Jean HILGER**

---

**Bettina PETERS (ZEW Mannheim)**

## Audit Interne

---

L'audit interne est directement rattaché au Conseil de gouvernance.  
Il est composé de :

**Danièle APPELFELLER**

---

**Madeleine PERAN**

---

**Abdurahim LASHAB (depuis le 1<sup>er</sup> septembre 2019)**

L'audit interne base ses travaux sur le plan d'audit approuvé par le Conseil de gouvernance le 30 janvier 2019.

Différentes évolutions liées à la prise d'effet de la loi du 27 juin 2018 ayant pour objet l'organisation de l'Université du Luxembourg ont nécessité une révision de la charte d'audit. La nouvelle charte a été approuvée par le Conseil de gouvernance le 6 décembre 2019.

En 2019, les missions de l'audit interne ont consisté en des audits de conformité, des audits opérationnels et des audits de suivi, ainsi que la participation à divers groupes de travail à la demande de la direction de l'Université. Dans ce cadre, les principaux sujets traités ont été la conformité avec la réglementation des marchés publics, le processus de gestion des contrats, la gestion des systèmes d'information et la gestion des enseignants-vacataires.

Afin de faire face à l'évolution des exigences liées à ses missions, et conformément à la remarque de la Cour des Comptes, les effectifs de l'audit interne ont été renforcés avec le recrutement d'un nouveau collaborateur au 1<sup>er</sup> septembre 2019, portant à trois le nombre d'auditeurs de l'Université.

En outre, l'audit interne a poursuivi sa démarche de certification afin de développer ses compétences de manière continue. Désormais, le bureau d'audit interne compte deux auditeurs internes certifiés CIA® (Certified Internal Auditor, seule certification reconnue à l'échelle internationale pour les auditeurs internes). Enfin, l'audit interne participe activement à des réseaux professionnels francophones et germanophones, ciblés sur l'audit dans l'enseignement supérieur et la recherche.

## Conseil universitaire

### Composition et travaux

Sous la présidence de Monsieur Paul Heuschling, le Conseil universitaire s'est réuni huit fois pendant l'année 2019, dont une réunion extraordinaire. Le taux de présence était de 71%.<sup>1</sup> La composition du Conseil universitaire est présentée en annexe 2.

### Travaux du Conseil universitaire

#### Les principales décisions du Conseil universitaire relatives à des points à l'ordre du jour du Conseil de gouvernance ont été les suivantes :

##### Orientations des programmes d'études suivants :

Interdisciplinary Space Master, Master in Finance and Economics, Master in Quantitative Economics and Finance, Master in Wealth Management revu, Joint Master in Transnational German Studies, Certificat de pédagogie médicale, Certificate in physical activity and physical education in formal and non formal educational settings, Bachelor in Engineering, Bachelor in Mathematics, Bachelor in Physics, Master in Technopreneurship, Formation managériale pour le secteur hospitalier et de la santé.

**Nomination des membres des commissions suivantes** ; Commission d'égalité du genre ; Commission des aménagements raisonnables ; Commission des litiges.

La composition des commissions est présentée en annexe 3.

#### Les principaux avis du Conseil universitaire relatifs à des points de l'ordre du jour du Conseil de gouvernance ont porté sur les dossiers suivants :

Proposition de nomination de Madame Catherine Léglu en tant que vice-rectrice académique

Nouvelle procédure d'introduction de nouveaux programmes de formation

Convention de collaboration avec le GIE « University of Luxembourg Competence Centre »

Comptes annuels 2018

Amendements au Règlement d'ordre intérieur et au Règlement des études

Collaborations de partenariats avec plusieurs universités dont l'Université de Montréal, la Hong Kong University of Science and Technology, l'UQAM (Université du Québec à Montréal), plusieurs universités britanniques dans le cadre du Brexit, l'Université catholique de Louvain, l'Université de Liège, l'Université de Bologne

Départementalisation des facultés

Révision à mi-terme du contrat d'établissement 2018-2021 de l'Université

Budget 2020

<sup>1</sup> Source: secrétariat du Conseil universitaire

## Rectorat

---

### Recteur

**Stéphane PALLAGE**

### Vice-recteurs

**Jens KREISEL**

---

**Romain MARTIN** (*jusqu'au 31 mars 2019*)

---

**Catherine LÉGLU** (*à partir du 1<sup>er</sup> septembre 2019*)

---

**Tonie VAN DAM** (*jusqu'au 31 décembre 2019*)

## Direction administrative et financière

---

**Erica MONFARDINI**

Directrice administrative et financière

## Facultés

---

### Faculté des Sciences, de la Technologie et des Communications (FSTC)<sup>1</sup>

**Jean-Marc SCHLENKER**

Doyen

---

**Serge HAAN**

Vice-doyen

### Faculté de Droit, d'Economie et de Finance (FDEF)

**Katalin LIGETI**

Doyenne

---

**Isabelle RIASSETTO**

Vice-doyenne

### Faculté des Lettres, des Sciences Humaines, des Arts et des Sciences de l'Éducation (FLSHASE)<sup>2</sup>

**Georg MEIN**

Doyen

---

**Christine SCHILTZ**

Vice-doyenne

<sup>1</sup> Nouveau nom à partir de 2020 : Faculté des sciences, des technologies et de médecine (FSTM)

<sup>2</sup> Nouveau nom à partir de 2020 : Faculté des sciences humaines, des sciences de l'éducation et des sciences sociales (FHSE)

## Centres interdisciplinaires

---

### Interdisciplinary Centre for Security and Trust (SnT)

**Björn OTTERSTEN**  
Directeur

---

**Lionel BRIAND**  
Directeur adjoint

### Luxembourg Centre of Systems Biomedicine (LCSB)

**Rudolf BALLING**  
Directeur

---

**Reinhard SCHNEIDER**  
Directeur adjoint

### Centre for Contemporary and Digital History (C<sup>2</sup>DH)

**Andreas FICKERS**  
Directeur

---

**Denis SCUTO**  
Directeur adjoint

# Les activités de l'Université

## Financement de la recherche

### Financements compétitifs - période 01/01/2019 au 31/12/2019

PROGRAMME H2020	NOMBRE DE PROJETS ACCEPTÉS	FINANCEMENT UE À L'UL
<b>TOTAL projets EU - H2020 acceptés pour financement en 2019</b>	12	7 421 667,0 €
<b>TOTAL projets ERC acceptés pour financement en 2019</b>	2 (ERC-PoC Jan Lagerwall, ERCCOG Paul Wilmes)	2 148 620,0 €
<b>TOTAL projets MSCA acceptés pour financement en 2019</b>	3	678 960,0 €

PROGRAMME FNR	PROJETS ACCEPTÉS	FINANCEMENT 2019 (*)
<b>ATTRACT</b>	1	2 000 000,0 €
<b>AFR INDIVIDUAL</b>	13	2 179 944,0 €
<b>BRIDGES</b>	14	4 260 733,0 €
<b>CORE</b>	31	17 817 000,0 €
<b>INTER</b>	8	2 671 000,0 €
<b>INTER MOBILITY</b>	7	503 600,0 €
<b>INDUSTRIAL FELLOWSHIPS</b>	9	1 615 934,0 €
<b>OPEN</b>	2	853 000,0 €
<b>OPEN ACCESS FUND</b>	1	7 000,0 €
<b>PATHFINDER</b>	6	254 980,0 €
<b>PSP FLAGSHIP</b>	0	0,0 €
<b>PSP Classic</b>	1	21 500,0 €
<b>RESCOM</b>	9	340 900,0 €
<b>PoC</b>	3	618 650,0 €
<b>Science Festival</b>	8	27 340,0 €
<b>PEARL</b>	1	3 186 433,0 €
<b>NCER</b>	1	2 987 798,1 €
<b>KITS</b>	1	349 700,0 €
<b>TOTAL</b>	<b>116</b>	<b>39 695 512,1 €</b>

(\*) Les sommes attribuées en 2019 peuvent être différentes des montants perçus.



Les succès de l'Université dans le cadre du Projet H2020 (7,422 millions en 2019) lui ont permis, conformément aux dispositions de son contrat d'établissement, de bénéficier d'un bonus institutionnel de 3 millions d'euros au titre de l'année 2019.

L'Université est également extrêmement active dans le cadre de partenariats :

#### NOMBRE DE PARTENARIATS ACTIFS EN 2019

<b>ENTREPRISES</b>	59
Dont au Luxembourg	45
<b>SOCIÉTÉ CIVILE</b>	71
Dont au Luxembourg	36
<b>Partenariats stratégiques - TOTAL</b>	130

Au cours de l'année 2019, l'Université a poursuivi l'exécution de son plan quadriennal 2018-2021, tout particulièrement dans les domaines prioritaires suivants :

- La finance, à travers la Luxembourg School of Finance
- La sécurité des systèmes d'information, à travers le Centre Interdisciplinaire Security, Reliability and Trust
- Les sciences de la vie, via le Centre Interdisciplinaire Luxembourg Centre for Systems Biomedicine
- Le droit européen et des affaires
- L'éducation et l'apprentissage en contexte multilingue et pluriculturel

Le plan prévoit un renforcement sensible de ces cinq domaines.

## Enseignement

- Lancement de l'Interdisciplinary Space Master : La première promotion de 13 étudiants a intégré l'Université à la rentrée de septembre 2019.
- Réforme des programmes de Master en économie et en finance de la Faculté de Droit, d'Économie et de Finance afin de moderniser les programmes de cours et d'adapter les formations aux besoins du secteur. Elles ont été élaborées en collaboration avec la place financière.
- L'Université a honoré plus de 1 300 diplômés en 2019. Du 10 au 13 décembre 2019, l'Université a tenu sa « Graduation Week ». Au cours d'une série de cérémonies, les étudiants en Bachelor, Master ainsi que les doctorants qui ont terminé leurs études durant l'année académique 2018/2019 ont reçu leurs diplômes. Au total, 640 étudiants en Bachelor, 528 étudiants en Master et 126 doctorants sont diplômés de l'Université du Luxembourg en 2019.
- L'Université du Luxembourg décerne annuellement des « Teaching Award » à six enseignants. En 2019, le prix a été décerné à Jean Botev et Denis Zampuniéris (Faculté des Sciences, de la Technologie et de la Communication), Jean-Daniel Guigou et Janine Silga (Faculté de Droit, d'Économie et de Finance) et Dieter Heimböckel et Sylvie Freyermuth (Faculté des Lettres, des Sciences humaines, des Arts et des Sciences de l'Éducation).
- Conformément à l'article 9 de son contrat d'établissement 2018-2021, l'Université du Luxembourg a amorcé une évaluation externe de ses programmes de Bachelor et de Master pour en évaluer la qualité de l'apprentissage et de l'enseignement dispensé. L'agence NVAO a été mandatée par le Ministère de l'Enseignement supérieur et de la Recherche pour accompagner le processus qui sera finalisé au courant de l'année 2020.

## Actions vers le public

L'une des missions principales de l'Université est le service à la société. Parmi de nombreuses manifestations et événements organisés au courant de l'année 2019, sont à retenir tout particulièrement :

### - Domaine de la santé :

L'Université est devenue partenaire de la branche de recherche de santé du European Institute of Innovation and Technology au travers du LCSB (Luxembourg Centre for Systems Biomedicine) (EIT Health).

Le 16 octobre 2019, l'Université du Luxembourg a accueilli un séminaire académique sur le sujet « Medical Innovation, bringing Together the worlds of academia, innovation and healthcare ».

Le 21 septembre 2019, l'Association Luxembourgeoise des Etudiants en Médecine (ALEM) et l'Université du Luxembourg ont organisé la première édition du « Dag vum lëtzebuenger Gesondheetssystem » sur le campus de Belval. Placé sous le thème : « Rapprocher les étudiants en médecine du monde professionnel », cet événement a réuni plus d'une centaine d'acteurs de la santé du Luxembourg.

### - Publics scolaires :

L'Université a continué ses actions en direction des publics scolaires avec notamment le Scienceens lab et l'Université à l'essai. Une nouvelle action a été lancée en 2019 en vue de promouvoir les mathématiques auprès des jeunes filles. Cette initiative s'inscrit dans la volonté de l'Université de promouvoir l'égalité des genres, tout particulièrement dans les sciences.

### - TEDx :

Le 25 octobre 2019, l'Université a organisé un second événement TEDx sur le thème « Rewiring our future ». Cet événement s'inscrit dans la continuité de la première édition de 2018, 'Ideas 4.0,' en mettant l'accent sur la notion de durabilité ainsi que sur les interactions entre expression traditionnelle et technologies modernes.

### - C<sup>2</sup>DH :

Le Luxembourg Centre for Contemporary and Digital History (C<sup>2</sup>DH) a co-organisé une exposition virtuelle pour les 100 ans de BGL BNP Paribas.

### - SnT :

Le 4 juin 2019, le SnT a fêté son 10ème anniversaire à l'occasion de son Partnership day annuel. Le centre interdisciplinaire s'est développé en dix ans en un centre de recherche de 300 personnes de plus de 40 nationalités différentes. Depuis sa création, le SnT a participé à plus de 70 projets de recherche majeurs ; il entretient des partenariats avec 43 sociétés industrielles ; il a généré 4 spin-off, déposé 35 brevets et détient 14 licences actives. Depuis 2009, les chercheurs du SnT ont obtenu trois bourses ERC et ont acquis 125 millions d'euros en fonds externes.

### - LCSB :

Le Luxembourg Centre for Systems Biomedicine (LCSB) a lui aussi célébré son dixième anniversaire, et a marqué l'évènement avec l'exposition « Mind the Brain ». Le LCSB est composé d'environ 250 personnes travaillant ensemble au sein de quinze groupes de recherche et participant à plus de 400 collaborations. Le centre interdisciplinaire a largement contribué à placer la recherche biomédicale luxembourgeoise sur la scène internationale et son expertise est reconnue dans plusieurs domaines clés.

## Reconnaissance nationale et internationale

- Pour la première fois au Luxembourg, un physicien a été reconnu par l'American Physical Society (APS) pour ses contributions exceptionnelles à la physique. Le professeur Alexandre Tkatchenko de la physique et science des matériaux (PHYMS) de l'Université du Luxembourg a été nommé APS Fellow pour ses travaux sur les interactions entre les molécules et les matériaux.
- Le professeur Michel Goedert, membre du Conseil de gouvernance de l'Université, a reçu la médaille royale de Grande-Bretagne pour ses recherches sur la biologie moléculaire des maladies neurodégénératives. Le professeur Goedert a également reçu le premier prix Rainwater for Outstanding Innovation in Neurodegenerative Research de la Rainwater Charitable Foundation.
- Tonie Van Dam, professeur de géodésie physique à l'Université du Luxembourg a récemment reçu la médaille Vening Meinesz 2019 de l'Union européenne des géosciences (EGU) pour ses recherches en géodésie.
- Le professeur Joël Billieux a été classé 4e parmi les universitaires en psychologie les plus influents du monde, selon une métrique de performance dans le classement mondial 2018 produit par Elsevier.
- Le Fonds National de la Recherche (FNR) a décerné ses prix de la recherche 2019 (« FNR Awards 2019 ») le 25 octobre 2019, accordant quatre prix aux chercheurs de l'Université du Luxembourg.

### *Publication scientifique :*

Antonio Del Sol Mesa (Luxembourg Centre for Systems Biomedicine)

Eva Lagunas, Shree Krishna Sharma, Sina Maleki, Symeon Chatzinotas, Björn Ottersten (Interdisciplinary Centre for Security, Reliability and Trust)

### *Outstanding PhD theses :*

Linda Wampach (Luxembourg Centre for Systems Biomedicine)

Riccardo Rao (Faculté des Sciences, de la Technologie et de la Communication)

- Amal Tawakuli, doctorante au sein de l'unité de recherche en informatique et communications (CSC) de l'Université du Luxembourg, a reçu la bourse 2019 Women in Technology de la Zonta International Foundation.
- La Fondation Pelican a décerné la « Pelican Grant » à Borja Gomez Ramos, Nadège Minoungou et Mina Tsenkova, affiliés à l'Ecole Doctorale des Sciences et de l'Ingénierie (DSSE) de l'Université du Luxembourg.
- Le Prix Rolf Tarrach a été décerné le 11 juillet 2019 à la docteure Véronique Cornu de la Faculté des Lettres, des Arts et des Sciences de l'Enseignement pour sa thèse : « The spatial road to mathematics – From the relation between spatial skills and early mathematics towards interventions ».

- L'Université a été classée dans les rankings suivants :

<b>RANKING</b>	<b>RANK</b>
<b>THE World University Ranking 2019</b>	
<b>Overall</b>	<b>201-250</b>
Computer Science	90
Engineering & Technology	126-150
Business & Economics	201-250
Education	176-200
Social Sciences	126-150
Psychology	176-200
Physical Sciences	176-200
<b>THE Young University Ranking 2019</b>	
Young Universities (< 50 Years)	17
Millenials (founded in the 21th Century)	4
<b>QS World University Ranking by Subject 2019</b>	
Computer Science and Information Systems	301-350
Economics and Econometrics	451-500
Law and Legal Studies	251-300
<b>Shanghai Ranking 2019 - Academic Ranking of World Universities</b>	
<b>Overall</b>	<b>701-800</b>
Engineering - Electrical & Electronic Engineering	201-300
Engineering - Telecommunication Engineering	76-100
Engineering - Computer Science & Engineering	201-300
Engineering - Materials Science & Engineering	401-500
Life Sciences - Biological Sciences	201-300
Life Sciences - Human Biological Sciences	301-400
Social Sciences - Economics	301-400
Social Sciences - Political Sciences	201-300
Social Sciences - Education	201-300
Social Sciences - Psychology	301-400
Social Sciences - Management	401-500
<b>Nature Index 2019 - Young Universities</b>	
Top Young Universities (< 50 Years)	78
Top Rising Young Universities	20
Top Young Universities - Physical Sciences	40

# Annexes

## Annexe 1 : participations aux séances du Conseil de gouvernance et aux Comités

### Séances du Conseil de gouvernance

<b>MEMBRES PRÉSENCE EN HEURES</b>	<b>CG 30/01/2019 &amp; 31/01/2019</b>	<b>CG 05/04/2019</b>	<b>CG 23/05/2019</b>	<b>CG 28/05/2019 (Conf. Tél.)</b>	<b>CG 12/07/2019</b>	<b>CG 13 et 14/9/2019 - retraite</b>	<b>CG 25/10/2019</b>	<b>CG 06/12/2019</b>	<b>Total heures</b>
Domin Oleksii	17	9	8	1	0	11	8	9	63
Elsen Yves	17	9	8	1	9	11	8	9	72
Flour Yvonne	17	0	8	0	9	11	0	9	54
Goedert Michel	17	9	8	1	9	11	8	9	72
Hoffmann Gérard	16	0	8	1	5	11	8	2	51
Ingólfssdóttir Kristin	17	9	8	1	9	11	8	9	72
Lesch Paul	17	9	8	1	5	11	8	9	68
Moulin Claudine	17	0	8	1	9	11	8	9	63
Mucciante Virginie	17	9	8	0	9	11	7	8	69
Muessig Anke	17	9	8	0	9	11	8	9	71
Steffgen Georges	17	9	8	1	9	11	8	9	72
Trampert Jeannot	17	9	8	1	9	11	8	9	72
Visscher Sandra	17	9	8	0	9	0	0	9	52

**Comités liés au Conseil de gouvernance**

MEMBRES PRÉSENCE EN HEURES	COMITÉS LIÉS AU CG DU 30/01/2019	COMITÉS LIÉS AU CG DU 05/04/2019 (2 COMITÉS CBFP )	COMITÉS LIÉS AU CG DU 23/05/2019	COMITÉS LIÉS AU CG DU 12/07/2019	COMITÉS LIÉS AU CG DU 25/10/2019 (2 COMITÉS CRHR)	COMITÉS LIÉS AU CG DU 06/12/2019	TOTAL HEURES
Elsen Yves	1	2	1	0	2	2	8
Domin Oleksii	1	3	0	0	0	2	6
Flour Yvonne	1	2	1	0	2	2	8
Goedert Michel	1	3	3	3	3	5	18
Hoffmann Gérard	1	3	1	2	2	0	9
Ingólfssdóttir Kristín	1	3	3	3	3	5	18
Lesch Paul	1	2	1	2	2	2	10
Moulin Claudine	1	0	3	0	0	2	6
Mucciante Virginie	1	2	1	0	2	2	8
Muessig Anke	1	3	1	2	2	2	11
Steffgen Georges	1	3	3	3	3	0	13
Trampert Jeannot	1	3	3	3	3	2	15
Visscher Sandra	1	3	1	2	2	2	11

Membre du Comité des Ressources Humaines et des Rémunérations « CRHR »

Membre du Comité des Budget, des Finances et des Participations « CBFP »

Membre du Comité des Affaires Académiques et Scientifiques « CAAS »

Membre du Comité des Affaires Académiques et Scientifiques et du Comité de Médecine

## Annexe 2 : composition du Conseil universitaire

---

### Membres avec voix délibérative :

- Paul Heuschling, élu par les professeurs de la FSTC, président du Conseil universitaire
- Sam Bernard, élu par la délégation des étudiants
- Tegawendé Bissyande, élu par les assistants-chercheurs des centres interdisciplinaires (1<sup>er</sup> janvier au 31 octobre 2019)
- N.N., élu par les assistants-chercheurs des centres interdisciplinaires (1<sup>er</sup> novembre au 31 décembre 2019)
- Sami Bouraoui, élu par la délégation des étudiants
- Pascal Bouvry, élu par les professeurs de la FSTC
- Audrey Collard, élue par le personnel administratif, financier et technique
- Elena Danescu, élue par les assistants-chercheurs des centres interdisciplinaires
- Claude Ewert, élu par la délégation des étudiants (1<sup>er</sup> janvier au 15 septembre 2019)
- Eric Demarche, élu par la délégation des étudiants (16 septembre au 31 décembre 2019)
- Antoine Fischbach, élu par les professeurs de la FLSHASE
- Anne Grünwald, élue par les professeurs des centres interdisciplinaires
- Sigrid Heirbrant, élue par la délégation des étudiants (1<sup>er</sup> janvier au 15 septembre 2019)
- Zainulabedin Lanewala, élu par la délégation des étudiants (16 septembre au 31 décembre 2019)
- Ruben Jacobs, élu par la délégation des étudiants (1<sup>er</sup> janvier au 15 septembre 2019)
- Samuel Braun, élu par la délégation des étudiants (16 septembre au 31 décembre 2019)
- Jacques Klein, élu par les professeurs des centres interdisciplinaires
- Anke Muessig, élue par les professeurs de la FDEF
- Léa Neveux, élue par la délégation des étudiants
- Andreia Pinto Coelho da Costa, élue par les assistants-chercheurs de la FLSHASE
- Christoph Purschke, élu par les assistants-chercheurs de la FLSHASE
- Elisabeth Schaffner-Reckinger, élue par les assistants-chercheurs de la FSTC
- Ariane Scheffer, élue par les assistants-chercheurs de la FSTC
- Jang Schiltz, élu par les professeurs de la FDEF
- Janine Silga, élue par les assistants-chercheurs de la FDEF
- Adolfo Sommaribas, élu par le personnel administratif, financier et technique
- Georges Steffgen, élu par les professeurs de la FLSHASE
- Véronique Weber, élue par les assistants-chercheurs de la FDEF

**Membres avec voix consultative :**

- Stéphane Pallage, recteur
- Rudi Balling, directeur du Centre Interdisciplinaire LCSB
- Christophe Dierendonck, membre désigné par la délégation du personnel (1<sup>er</sup> janvier au 31 mars 2019)
- Jörg Gerkrath, membre désigné par la délégation du personnel (1<sup>er</sup> avril au 31 décembre 2019)
- Andreas Fickers, directeur du Centre Interdisciplinaire C<sup>2</sup>DH
- Jens Kreisel, vice-recteur
- Katalin Ligeti, doyenne de la FDEF
- Massimo Malvetti, secrétaire général du conseil de gouvernance
- Romain Martin, vice-recteur (1<sup>er</sup> janvier au 31 mars 2019)
- Catherine Léglu, vice-rectrice (1<sup>er</sup> septembre au 31 décembre 2019)
- Georg Mein, doyen de la FLSHASE
- Erica Monfardini, directrice administrative et financière
- Björn Ottersten, directeur du Centre Interdisciplinaire SnT
- Jean-Marc Schlenker, doyen de la FSTC
- Tonie van Dam, vice-rectrice
- Joanna West, déléguée aux aménagements raisonnables
- Skerdilajda Zanj, déléguée à l'égalité du genre



### Annexe 3 : composition des commissions de l'Université

#### Commission des litiges

	REPRÉSENTANT DES/DU	DÉBUT MANDAT	FIN MANDAT
<b>MEMBRES</b>			
Luc Heuschling	enseignants-chercheurs	20 mars 2019	19 mars 2022
Séverine Menetrey	enseignants-chercheurs	9 octobre 2019	19 mars 2022
Sam Bernard	étudiants	20 mars 2019	19 mars 2022
Léa Neveux	étudiants	9 octobre 2019	19 mars 2022
Anja Lenninger	personnel AFT	20 mars 2019	19 mars 2022
<b>SUPPLÉANTS</b>			
Robert Harmsen	enseignants-chercheurs	20 mars 2019	19 mars 2022
Frank Hofmann	enseignants-chercheurs	20 mars 2019	19 mars 2022
Samuel Braun	étudiants	9 octobre 2019	19 mars 2022
Oleksii Domin	étudiants	20 mars 2019	19 mars 2022
Maristella Fatichenti	personnel AFT	9 octobre 2019	19 mars 2022

#### Commission des aménagements raisonnables

	REPRÉSENTANT DES/DU	DÉBUT MANDAT	FIN MANDAT
<b>MEMBRES</b>			
Joanna West	Déléguée aux aménagements raisonnables	20 mars 2019	19 mars 2022
Catherine Léglu	Membre du rectorat	30 Janvier 2019	19 mars 2022
Michael Scheuern	Directeur de programme à la FSTC	20 mars 2019	19 mars 2022
Luca Ratti	Directeur de programme à la FDEF	20 mars 2019	19 mars 2022
Justin Powell	Directeur de programme à la FLSHASE	20 mars 2019	19 mars 2022
Eric Fernand ; Jean-Marie Demarche	Etudiants	20 novembre 2019	19 mars 2022
Samuel Braun	Etudiant	20 novembre 2019	19 mars 2022
Michelle Brendel	Voix consultative		
Arthur Limbach-Reich	Voix consultative		

### Commission d'égalité du genre

	F/M	REPRÉSENTANT DES/DU	DÉBUT MANDAT	FIN MANDAT
<b>MEMBRES</b>				
Skerdiladja Zanaj	F	déléguée à l'égalité du genre (FDEF)	20 mars 2019	19 mars 2022
Samuel Braun	M	étudiants	9 octobre 2019	19 mars 2022
Oliver Glassl	M	personnel AFT (à 50 % de temps de participation) (FSTC )	20 mars 2019	19 mars 2022
Laurent Goffin	M	personnel AFT (admin/FDEF)	20 mars 2019	19 mars 2022
Anne Grünewald	F	enseignants-chercheurs (LCSB)	20 mars 2019	19 mars 2022
Jean-Baptiste Habourdin	M	personnel AFT (SEVE)	20 mars 2019	19 mars 2022
Sigrid Heirbrant	F	étudiants	20 mars 2019	8 octobre 2019
Lanewala Zainulabedin Gulzar	M	étudiants	9 octobre 2019	29 janvier 2020
Jan Lagerwall	M	enseignants-chercheurs (à 50 % de temps de participation) (FSTC )	20 mars 2019	19 mars 2022
Alban Merzougui	M	personnel AFT (admin/SNT)	20 mars 2019	19 mars 2022
Léa Neveux	F	étudiants	20 mars 2019	19 mars 2022
Agnès Prüm	F	enseignants-chercheurs (FLSHASE)	20 mars 2019	19 mars 2022
<b>MEMBRE CONSULTATIF</b>				
Nadjia Ekwegbalu	F	délégation du personnel		

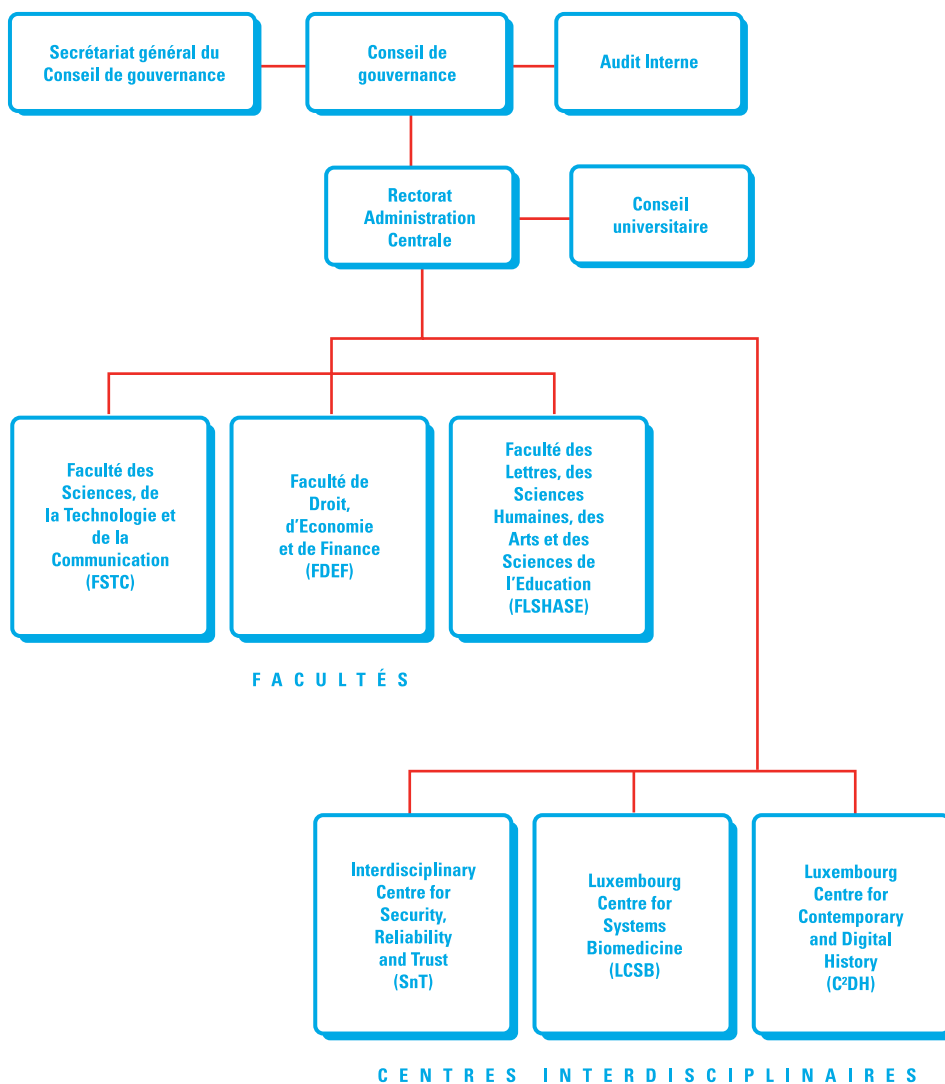
#### Annexe 4 : Liste des abréviations

<b>C<sup>2</sup>DH</b>	Centre for Contemporary and Digital History
<b>CAAS</b>	Comité des Affaires Académiques et Scientifiques
<b>CBFP</b>	Comité des Budget, des Finances et des Participations
<b>CG</b>	Conseil de gouvernance
<b>CRHR</b>	Comité des Ressources Humaines et des Rémunérations
<b>CSC</b>	Unité de recherche en informatique et communications
<b>DSSE</b>	Ecole Doctorale des Sciences et de l'Ingénierie
<b>FDEF</b>	Faculté de Droit, d'Economie et de Finance
<b>FLSHASE</b>	Faculté des Lettres, des Sciences Humaines, des Arts et des Sciences de l'Education
<b>FNR</b>	Fonds National de la Recherche
<b>FSTC</b>	Faculté des Sciences, de la Technologie et des Communications
<b>GIE</b>	Groupement d'Intérêt Economique
<b>LCSB</b>	Luxembourg Centre for Systems Biomedicine
<b>LSF</b>	Luxembourg School of Finance
<b>SEVE</b>	Service des Études et de la Vie Étudiante
<b>SnT</b>	Interdisciplinary Centre for Security, Reliability and Trust
<b>ULCC</b>	University of Luxembourg Competence Centre

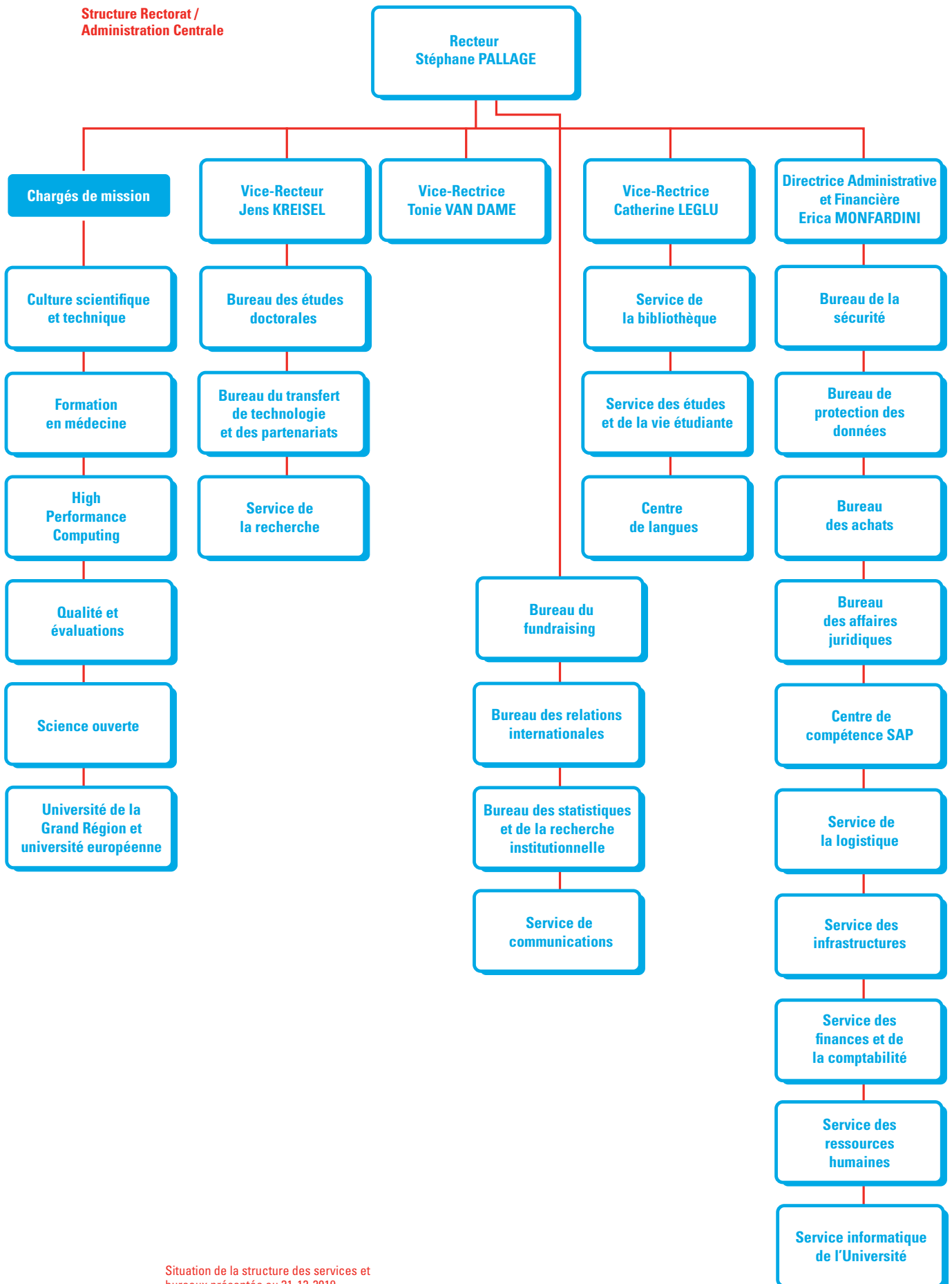
# Facts and figures

## Organisation - Organigrammes au 31 décembre 2019

### Structure Générale



Structure Rectorat /  
Administration Centrale



## Bilan au 31 décembre 2019 – Actif

Extrait des comptes annuels au 31 décembre 2019 de l'Université, audités par la société Grant Thornton et arrêtés le 27 mars 2020 par le Conseil de gouvernance et approuvés par le Gouvernement en conseil en date du 24 avril 2020.

ACTIF	2019	2018
<b>C. Actif immobilisé</b>	24 487 145,29	26 789 482,85
<b>I. Immobilisations incorporelles</b>	1 948 965,26	3 961 532,72
2. a) Concessions, brevets, licences, marques, ainsi que droits et valeurs similaires acquis à titre onéreux.	1 744 100,82	3 961 532,72
4. Acomptes versés et immobil. incorp. en cours	204 864,44	0,00
<b>II. Immobilisations corporelles</b>	22 335 460,03	22 678 605,63
1. Terrains et constructions	759 964,25	1 517 736,56
2. Installations techniques et machines	10 515 757,24	12 217 901,97
3. Autres installations, outillage et mobilier	6 364 719,56	7 280 908,25
4. Acomptes versés et immobilisations corporelles en cours	4 646 062,98	1 613 102,85
5. Autres immobilisations corporelles	48 956,00	48 956,00
<b>III. Immobilisations financières</b>	202 720,00	149 344,50
3. Parts dans des entreprises avec lesquelles l'établissement a un lien de participation	10 002,00	10 002,00
5. Titres ayant le caractère d'immobilisations	192 718,00	139 342,50
<b>D. Actif circulant</b>	159 182 233,02	124 571 392,23
<b>I. Stocks</b>	11 872 346,61	11 213 937,75
5. Travaux en cours pour projets	11 872 346,61	11 213 937,75
<b>II. Créances</b>	4 631 231,11	5 206 154,68
1. Créances résultant des activités de l'UL	3 428 994,19	3 937 734,55
a) dont la durée résiduelle est inférieure ou égale à un an	3 428 994,19	3 937 734,55
4. Autres créances	1 202 236,92	1 268 420,13
a) dont la durée résiduelle est inférieure ou égale à un an	1 202 236,92	1 268 420,13
<b>IV. Avoirs en banques, avoirs en compte de chèques postaux, chèques et en caisse</b>	142 678 655,30	108 151 299,80
<b>E. Comptes de régularisation</b>	5 667 945,98	4 131 155,10
<b>Total de l'actif</b>	<b>189 337 324,29</b>	<b>155 492 030,18</b>

Exprimé en euro

**Bilan au 31 décembre 2019 – Passif**

Extrait des comptes annuels au 31 décembre 2019 de l'Université, audités par la société Grant Thornton et arrêtés le 27 mars 2020 par le Conseil de gouvernance et approuvés par le Gouvernement en conseil en date du 24 avril 2020.

<b>PASSIF</b>	<b>2019</b>	<b>2018</b>
<b>A. Fonds propres</b>	77 780 943,34	65 150 612,89
I. Dotation initiale	5 410.441,00	5 410 441,00
V. Résultats reportés	33 882 962,27	20 016 399,84
VI. Résultat de l'exercice	4 998 422,31	13 866 562,43
VIII. Subventions d'investissement en capital	33 489 117,76	25 857 209,62
<b>B. Provisions</b>	7 579 190,66	9 768 088,02
3. Autres provisions	7 579 190,66	9 768 088,02
<b>C. Dettes</b>	31 866 310,58	25 367 773,67
4. Dettes sur achats et prestations de services		
a) dont la durée résiduelle est inférieure ou égale à un an	20 314 587,86	14 740 852,21
8. Autres dettes	11 551 722,72	10 626 921,46
a) Dettes fiscales	5 198 693,36	3 869 105,48
b) Dettes au titre de la sécurité sociale	3 901 154,62	3 622 345,79
c) Autres dettes	2 451 874,74	3 135 470,19
<b>D. Comptes de régularisation</b>	72 110 879,71	55 205 555,60
<b>Total du passif</b>	<b>189 337 324,29</b>	<b>155 492 030,18</b>

Exprimé en euro

## Compte de profits et pertes pour l'exercice clos au 31 décembre 2019

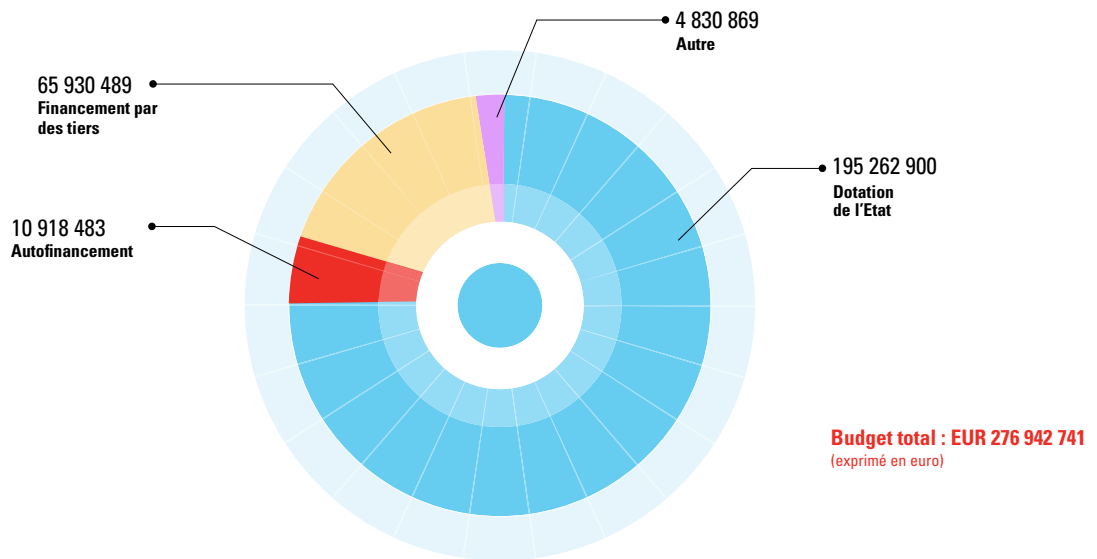
Extrait des comptes annuels au 31 décembre 2019 de l'Université, audités par la société Grant Thornton et arrêtés le 27 mars 2020 par le Conseil de gouvernance et approuvés par le Gouvernement en conseil en date du 24 avril 2020.

A. CHARGES	2019	2018
1. Réduction des travaux en cours pour projets	14 428,00	201 838,82
2. Consommation de matières premières et consommables	11 291 744,17	8 463 008,68
3. Autres charges externes	61 027 183,01	55 800 176,93
4. Frais de personnel	149 703.015,09	138 470 146,52
a) Salaires et traitements	132 864.244,71	122 700 452,35
b) Charges sociales couvrant les salaires et traitements	16 678.683,63	15 614 278,34
c) Pensions complémentaires	160 086,75	155 415,83
5. a) Corrections de valeur sur immobilisations corporelles et incorporelles	12 390 021,72	13 271 811,62
b) Corrections de valeur sur éléments de l'actif circulant	299 063,54	1 689 516,09
6. Autres charges d'exploitation	14 830 567,34	13 226 965,30
7. Corrections de valeur sur immobilisations financières et sur valeurs mobilières faisant partie de l'actif circulant	46 624,50	13 932,00
8. Intérêts et autres charges financières	39 794,90	22 937,61
b) autres intérêts et charges financières		
9. Rémunération du personnel de l'Etat rémunéré par l'Etat	4 830 869,24	5 583 160,14
13. Résultat de l'exercice	4 998 422,31	13 866 562,43
<b>Total des charges</b>	<b>259 471.733,82</b>	<b>250 610 056,14</b>
<b>B. PRODUITS</b>		
1. Produits des activités annexes	9 571 154,46	10 588 853,69
2. Augmentation des travaux en cours pour projets	0,00	0,00
4. b) Reprises de corrections de valeur sur éléments de l'actif	1 680 355,86	144 876,92
5. Autres produits d'exploitation	57 487 654,84	53 220 280,25
8. b) Autres intérêts et produits financiers	30 094,37	24 977,96
9. a) Contributions financières nettes reçues de l'Etat	185 571 360,37	180.747.662,47
b) Financement du personnel de l'Etat rémunéré par l'Etat	4 830 869,24	5 583 160,14
c) Contributions autres	300 244,68	300 244,71
<b>Total des produits</b>	<b>259 471 733,82</b>	<b>250 610 056,14</b>

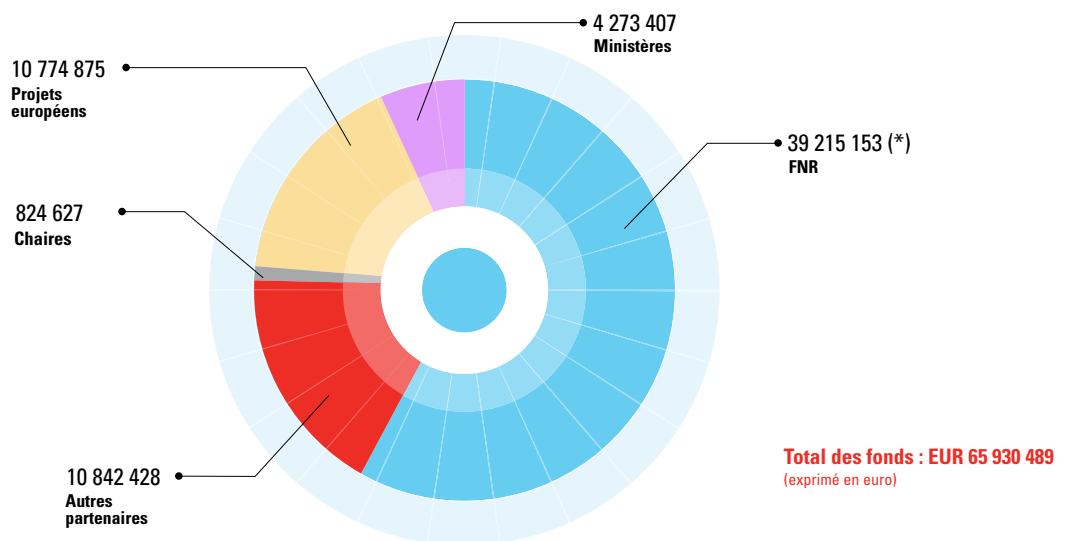
Exprimé en euro



### Budget de l'Université en 2019



### Fonds financés par les tiers en 2019



(\*) Les sommes attribuées en 2019 peuvent être différentes des montants perçus.

## Activités de recherche

### Liste des chaires en activité

L'Université du Luxembourg bénéficie d'un nombre croissant de dons privés et d'entreprises. Les plus visibles sont les chaires financées par un fonds de dotation:

CHAIRE	FONDÉE EN	PERSONNE EN CHARGE
<b>ATOZ Chair in European and International Tax Law</b>	2009	Prof. Werner Haslehner
<b>SES Chair in Satellite Communications and Media Law</b>	2010 (renouvellement en 2015)	Prof. Mahulena Hofmann
<b>Arcelor Mittal Chair in Façade Engineering</b>	2010 (renouvellement en 2015)	Prof. Christoph Odenbreit
<b>Ville d'Esch-sur-Alzette – Architecture et urbanisme</b>	2013 (avenant en 2019)	En cours de recrutement
<b>Chambre des Députés du Luxembourg Chair of Legislative Studies</b>	2014	Dr Philippe Poirier
<b>ADA Chair on Financial Law and Inclusive Finance</b>	2014	Prof. Dirk Zetzsche
<b>Chair in Capital Markets and Post Trade</b>	2016	En cours de recrutement
<b>PayPal PEARL Chair in Disruptive Financial Technologies</b>	2017	Gilbert Fridgen

L'Université du Luxembourg a également été récompensée :

### ATTRIBUTIONS

**deux chaires Jean Monnet d'études européennes (pour le Prof. Herwig Hofmann depuis 2012 et pour le Prof. Eleftheria Neframi depuis 2013)**

**Une Chaire UNESCO en droits de l'homme (pour le Prof. Robert Harmsen)**

**Demandes de projets de recherche acceptées en 2019**

<b>PROGRAMME FNR</b>	<b>PROJETS ACCEPTÉS EN 2019</b>	<b>FINANCEMENT ATTRIBUÉ EN 2019 (EUR) (*)</b>
<b>ATTRACT</b>	1	2 000 000,0
<b>AFR INDIVIDUAL</b>	13	2 179 944,0
<b>BRIDGES</b>	14	4 260 733,0
<b>CORE</b>	31	17 817 000,0
<b>INTER</b>	8	2 671 000,0
<b>INTERMOBILITY</b>	7	503 600,0
<b>INDUSTRIAL FELLOWSHIPS</b>	9	1 615 934,0
<b>OPEN</b>	2	853 000,0
<b>OPEN ACCESS FUND</b>	1	7 000,0
<b>PATHFINDER</b>	6	254 980,0
<b>PSP FLAGSHIP</b>	0	0,0
<b>PSP Classic</b>	1	21 500,0
<b>RESCOM</b>	9	340 900,0
<b>PoC</b>	3	618 650,0
<b>Science Festival</b>	8	27 340,0
<b>PEARL</b>	1	3 186 433,0
<b>NCER</b>	1	2 987 798,1
<b>KITS</b>	1	349 700,0
<b>TOTAL</b>	<b>116</b>	<b>39 695 512,1</b>

(\*) Les sommes attribuées en 2019 peuvent être différentes des montants perçus.

### Projets Horizon 2020 acceptés à l'Université du Luxembourg en 2019

Horizon 2020 (H2020) est le plus important programme de recherche et d'innovation de l'Union Européenne avec près de 80 milliards d'euros de financement disponible sur sept ans (2014 à 2020). Il promet plus de percées, de découvertes et de premières mondiales en apportant de bonnes idées du laboratoire au marché. Pour une université innovante et centrée sur la recherche comme l'Université du Luxembourg, c'est un objectif important de faire partie de la communauté H2020 et de continuer à postuler avec succès pour ces opportunités de financement.

FACULTÉ /CENTRE INTERDISCIPLINAIRE	RESPONSABLE PI À L'UL	ACRONYME	RÉGIME DE FINANCEMENT	RÔLE DE L'UL
<b>C'DH</b>	WIENEKE Lars	OPERAS-P	RIA	Partenaire
<b>FDEF</b>	RATTI Luca	WorkYP	RIA	Coordinateur
<b>FLSHASE</b>	NIENABER Birte	CONDISOBS	MSCA	Coordinateur
<b>FLSHASE</b>	SOMMARRIBAS Adolfo	LU EMN NCP	EMN	Coordinateur
<b>FLSHASE</b>	NIENABER Birte	MIMY	RIA	Coordinateur
<b>FSTC</b>	LAGERWALL Jan	VALIDATE	ERC	Coordinateur
<b>LCSB</b>	SCHNEIDER Reinhard	MIRIADE	MSCA	Partenaire
<b>LCSB</b>	SKUPIN Alexandre	TranSYS	MSCA	Partenaire
<b>LCSB</b>	SCHNEIDER Reinhard	ELIXIR-CONVERGE	RIA	Partenaire
<b>LCSB</b>	SCHNEIDER Reinhard	ImmUNIVERSE	RIA	Partenaire
<b>LCSB</b>	SCHNEIDER Reinhard	ImSAVAR	RIA	Partenaire
<b>LCSB</b>	GLAAB Enrico	PERMIT	CSA	Partenaire
<b>LCSB</b>	WILMES Paul	expoBiome	ERC	Coordinateur
<b>SnT</b>	VOLP Marcus	ADMORPH	RIA	Partenaire

### Publications

	2019
<b>Ouvrages d'auteur</b>	30
<b>Livres édités</b>	39
<b>Chapitres de livre</b>	183
<b>Articles publiés dans des revues avec comité de lecture</b>	1 249
<b>Publications d'articles dans des conférences avec comité de lecture</b>	438

## Statistiques relatives au personnel

### Entrée de professeurs en 2019

ENTITÉ	NOM	FONCTION	DATE D'ENTRÉE	PROVENANCE
<b>FSTC - Département Physique et sciences des matériaux</b>	Maël GUENNOU	Professeur assistant	01/01/2019	LIST
<b>FSTC - Département Sciences de la vie et médecine</b>	Gilbert MASSARD	Professeur ordinaire	01/06/2019	Université de Strasbourg
<b>FDEF - Département Finance</b>	Denitsa STEFANOVA	Professeur adjoint (p.c.) (*)	01/06/2019	Université du Luxembourg
<b>FSTC - Département Mathématiques</b>	Yannick BARAUD	Professeur ordinaire	01/08/2019	Université Côte d'Azur
<b>FDEF - Département Droit</b>	Isabelle CORBISIER	Professeur ordinaire	01/08/2019	Université du Luxembourg
<b>FLSHASE - Département Sciences humaines</b>	Catherine LÉGLU	Professeur ordinaire	01/09/2019	University of Reading
<b>FDEF - Département Finance</b>	Diane PIERRET	Professeur assistant (p.c.) (*)	01/09/2019	HEC Lausanne
<b>FDEF - Département Finance</b>	Roberto STERI	Professeur assistant (p.c.) (*)	01/09/2019	HEC Lausanne
<b>FSTC - Département Mathématiques</b>	Sarah SCHEROTZKE	Professeur ordinaire	01/10/2019	Universität Münster
<b>C<sup>2</sup>DH</b>	Sean TAKATS	Professeur ordinaire	01/10/2019	George Mason University (Virginia)
<b>SnT</b>	Tegawendé BISSYANDÉ	Professeur adjoint	01/11/2019	Université du Luxembourg
<b>SnT</b>	Jacques KLEIN	Professeur adjoint	01/11/2019	Université du Luxembourg
<b>SnT</b>	Miguel Angel OLIVARES MENDEZ	Professeur assistant	01/11/2019	Université du Luxembourg
<b>C<sup>2</sup>DH</b>	Machteld VENKEN	Professeur ordinaire	01/11/2019	Vrije Universiteit Brussel
<b>SnT</b>	Radu STATE	Professeur adjoint	01/12/2019	Université du Luxembourg
<b>SnT</b>	Symeon CHATZINOTAS	Professeur ordinaire	15/12/2019	Université du Luxembourg

(\*) p.c. : prétitularisation conditionnelle

**Sortie de professeurs en 2019**

ENTITÉ	NOM	FONCTION	DATE DE SORTIE	DESTINATION
<b>FLSHASE</b>	Julia DE BRES	Professeur adjoint	31/01/2019	Massey University (Nouvelle-Zélande)
<b>LCSB</b>	Ines THIELE	Professeur adjoint	31/01/2019	University of Galway
<b>FDEF</b>	Theoharry GRAMMA-TIKOS	Professeur ordinaire	28/02/2019	Retraite
<b>FDEF</b>	Patrice PIERETTI	Professeur ordinaire	06/03/2019	Retraite
<b>FLSHASE</b>	Romain MARTIN	Professeur ordinaire	31/03/2019	MESR
<b>FLSHASE</b>	Raymond MEYERS	Chargé de cours	31/03/2019	Retraite
<b>FLSHASE</b>	Martine AHL-BORN-GROSBUSCH	Chargé de cours	09/04/2019	Retraite
<b>FLSHASE</b>	Michèle BAUMANN	Professeur adjoint	13/05/2019	Retraite
<b>FDEF</b>	Isabelle CORBISIER	Professeur adjoint	31/07/2019	Université du Luxembourg (*)
<b>FLSHASE</b>	Ulrike HANESCH	Professeur assistant	09/08/2019	Retraite
<b>FSTC</b>	Ludwig NEYSES	Professeur ordinaire	23/08/2019	Retraite
<b>FSTC</b>	Roland SANCTUARY	Professeur ordinaire	28/09/2019	Retraite
<b>SnT</b>	Jacques KLEIN	Professeur assistant	31/10/2019	Université du Luxembourg (*)
<b>SnT</b>	Radu STATE	Professeur assistant	30/11/2019	Université du Luxembourg (*)
<b>SnT</b>	Symeon CHATZINOTAS	Professeur assistant	14/12/2019	Université du Luxembourg (*)
<b>FLSHASE</b>	Joël BILLIEUX	Professeur adjoint	31/12/2019	Université de Lausanne

(\*) Changement de catégorie

Liste des professeurs affiliés, invités et à titre honoraire :

**Professeurs affiliés**

NOM	ORIGINE	ENTITÉ	DOMAINE	DÉBUT	FIN
<b>Aline Muller</b>	LISER	FDEF	Finance	01/05/2017	31/12/2020
<b>Laurent Pfister</b>	LIST	FSTC	Sciences de l'environnement	01/09/2017	31/12/2020
<b>Henderik Proper</b>	LIST	FSTC	Informatique	01/09/2017	31/12/2020
<b>Michel Mittelbronn</b>	LNS	LCSB	Médecine	01/05/2017	31/12/2020
<b>Jorge Íñiguez</b>	LIST	FSTC	Physique	01/08/2018	31/07/2021
<b>Lucien Hoffmann</b>	LIST	FSTC	Sciences de la vie	01/12/2018	30/11/2021
<b>Laetitia Huiart</b>	LIH	FSTC	Santé publique	01/12/2018	30/11/2021
<b>Martin Dijst</b>	LISER	FLSHASE	Géographie	01/03/2019	28/02/2022
<b>Dirk Brenner</b>	LIH	LCSB	Sciences de la vie	01/05/2019	30/04/2022
<b>Ulf Nehrbass</b>	LIH	FSTC	Sciences de la vie	01/05/2019	30/04/2022
<b>Gunnar Dittmar</b>	LIH	FSTC	Sciences de la vie	01/09/2019	30/08/2022

**Professeurs invités**

NOM	ORIGINE	ENTITÉ	DOMAINE	DÉBUT	FIN
<b>Jaan Valsiner</b>	Clark University, Massachusetts	FLSHASE	Psychologie	01/09/2016	31/08/2019
<b>Michel Fayol</b>	Université Clermont Auvergne	FLSHASE	Sciences de l'éducation	01/10/2017	30/09/2019
<b>Gerard Van der Geer</b>	Universiteit van Amsterdam	FSTC	Mathématiques	01/09/2017	31/08/2020
<b>Carole Schmit</b>	Administration des Bâtiments Publics	FLSHASE	Architecture	01/03/2018	28/02/2021
<b>Matthias Brauer</b>	Universität Mannheim	FDEF	Gestion	01/02/2016	31/01/2022
<b>Pierre Hurt</b>	Barreau de Luxembourg	FDEF	Droit	01/03/2019	28/02/2022
<b>Martin Imkeller</b>	Humboldt Universität Berlin	FSTC	Mathématiques	01/03/2019	28/02/2022
<b>Peter Swinnen</b>	Architecte	FLSHASE	Architecture	01/03/2019	28/02/2022
<b>El-Ghazali Talbi</b>	Université de Lille	FSTC	Informatique	01/03/2019	28/02/2022
<b>David Baker</b>	Pennsylvania State University	FLSHASE	Sciences de l'Éducation	01/09/2019	30/08/2022
<b>Andrew Clark</b>	Paris School of Economics	FLSHASE	Economie	01/09/2019	30/08/2022
<b>Christian Wagner</b>	Universität des Saarlandes	FSTC	Physique	01/10/2016	30/09/2022
<b>John Scheid</b>	Collège de France	FLSHASE	Histoire	01/10/2019	30/09/2022
<b>Patrick Dumont</b>	Australian National University	FLSHASE	Sciences politiques	01/01/2020	31/12/2021
<b>Manos Tsakiris</b>	Royal Holloway University of London	FLSHASE	Psychologie	01/01/2020	31/12/2021
<b>Thomas Sigler</b>	University of Queensland	FLSHASE	Géographie	01/01/2020	31/12/2022



**Professeurs à titre honoraire**

NOM	ORIGINE	ENTITÉ	DOMAINE	DÉBUT	FIN
<b>Arjen Meij</b>	Tribunal de l'Union Européenne	FDEF	Droit	01/09/2016	31/08/2019
<b>Frank Hertel</b>	CHL	LCSB	Neurochirurgie	01/06/2017	31/05/2020
<b>Patrick Kinsch</b>	Barreau de Luxembourg	FDEF	Droit	01/09/2017	31/08/2020
<b>Jean-Louis Schiltz</b>	Barreau de Luxembourg	FDEF	Droit	01/09/2017	31/08/2020
<b>Hilmar Schneider</b>	Forschungsinstitut zur Zukunft der Arbeit (IZA)	FDEF	Économie	30/09/2014	31/08/2020
<b>Stefan van Baars</b>		FSTC	Génie civil	01/11/2018	31/10/2020
<b>Yves Mersch</b>	Banque centrale européenne	FDEF	Finance	01/11/2017	31/12/2020
<b>Gaston Reinesch</b>	Banque centrale du Luxembourg	FDEF	Finance	01/03/2018	28/02/2021
<b>David Naccache</b>	Ecole normale supérieure, Paris	FSTC	Informatique	01/06/2018	31/05/2021
<b>Nico Haas</b>	Médecin généraliste	FSTC	Médecine	01/05/2019	30/04/2022
<b>Kenneth Dyson</b>	Cardiff University	FLSHASE	Sciences politiques	01/06/2017	30/08/2022
<b>Bettina Peters</b>	Zentrum für Europäische Wirtschaftsforschung (ZEW)	FDEF	Gestion	01/09/2016	31/08/2022
<b>Jean Hilger</b>	BCEE	SnT	Finance	16/10/2016	15/10/2022
<b>Hélène Fabri Ruiz</b>	Max Planck Institut Luxembourg	FDEF	Droit	03/01/2015	Durée du mandat au MPI
<b>Burkhard Hess</b>	Max Planck Institut Luxembourg	FDEF	Droit	29/01/2013	Durée du mandat au MPI

**Personnel au 31.12.2019**

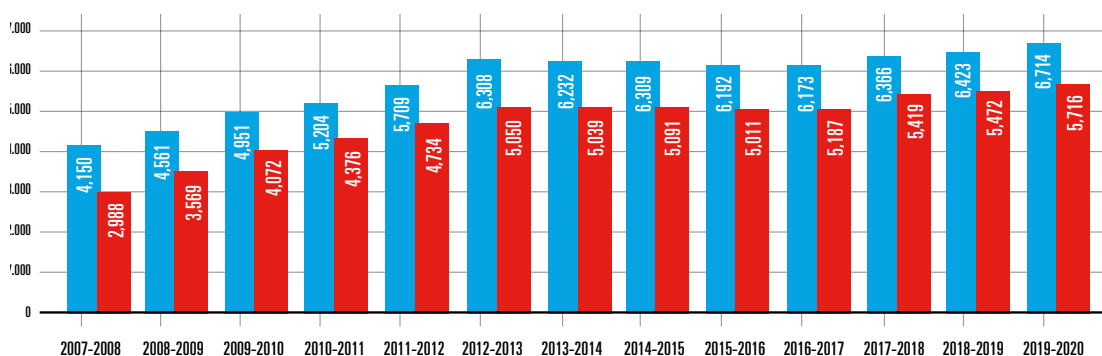
DISCIPLINE CATEGORIES DE PERSONNEL	EFFECTIFS	TEMPS PLEIN
<b>Administration centrale</b>		
Rectorat	5,0	5,0
Professeurs	1,0	1,0
Personnel technique	69,0	66,1
Personnel administratif	199,0	188,3
Personnel financier	31,0	29,3
<b>Total</b>	<b>305,0</b>	<b>289,7</b>
<b>FSTC</b>		
Dean's office	1,0	1,0
Professeurs	81,0	79,3
Assistants-chercheurs	363,0	356,2
Personnel technique	39,0	37,5
Personnel administratif	49,0	42,9
Personnel financier	2,0	2,0
<b>Total</b>	<b>535,0</b>	<b>518,8</b>
<b>FDEF</b>		
Dean's office	1,0	1,0
Professeurs	58,0	57,5
Assistants-chercheurs	92,5	92,3
Personnel technique	13,0	12,4
Personnel administratif	41,0	36,5
Personnel financier	1,0	1,0
<b>Total</b>	<b>206,5</b>	<b>200,6</b>
<b>FLSHASE</b>		
Dean's office	1,0	1,0
Professeurs	89,0	87,1
Assistants-chercheurs	219,5	212,5
Personnel technique	72,0	62,0
Personnel administratif	66,0	60,4
Personnel financier	2,0	2,0
<b>Total</b>	<b>449,5</b>	<b>424,9</b>

## Personnel au 31.12.2019 - suite

DISCIPLINE CATEGORIES DE PERSONNEL	EFFECTIFS	TEMPS PLEIN
<b>LCSB</b>		
Management	1,0	1,0
Professeurs	5,0	5,0
Assistants-chercheurs	126,0	125,6
Personnel technique	57,0	51,1
Personnel administratif	23,0	21,7
Personnel financier	4,0	3,6
<b>Total</b>	<b>216,0</b>	<b>207,9</b>
<b>SNT</b>		
Management	1,0	1,0
Professeurs	10,0	9,5
Assistants-chercheurs	207,0	206,5
Personnel technique	14,0	13,2
Personnel administratif	27,0	23,0
Personnel financier	2,0	2,0
<b>Total</b>	<b>261,0</b>	<b>255,2</b>
<b>C<sup>2</sup>DH</b>		
Management	1,0	1,0
Professeurs	11,0	11,0
Assistants-chercheurs	39,0	37,3
Personnel technique	18,0	15,3
Personnel administratif	8,0	7,0
Personnel financier	1,0	1,0
<b>Total</b>	<b>78,0</b>	<b>72,6</b>
<b>NOMBRE TOTAL DE PERSONNEL</b>	<b>2 051,0</b>	<b>1 969,7</b>
Etudiants en doctorat avec contrat de travail	572,0	569,6
Emplois étudiants	241,0	66,0

## Statistiques relatives aux étudiants

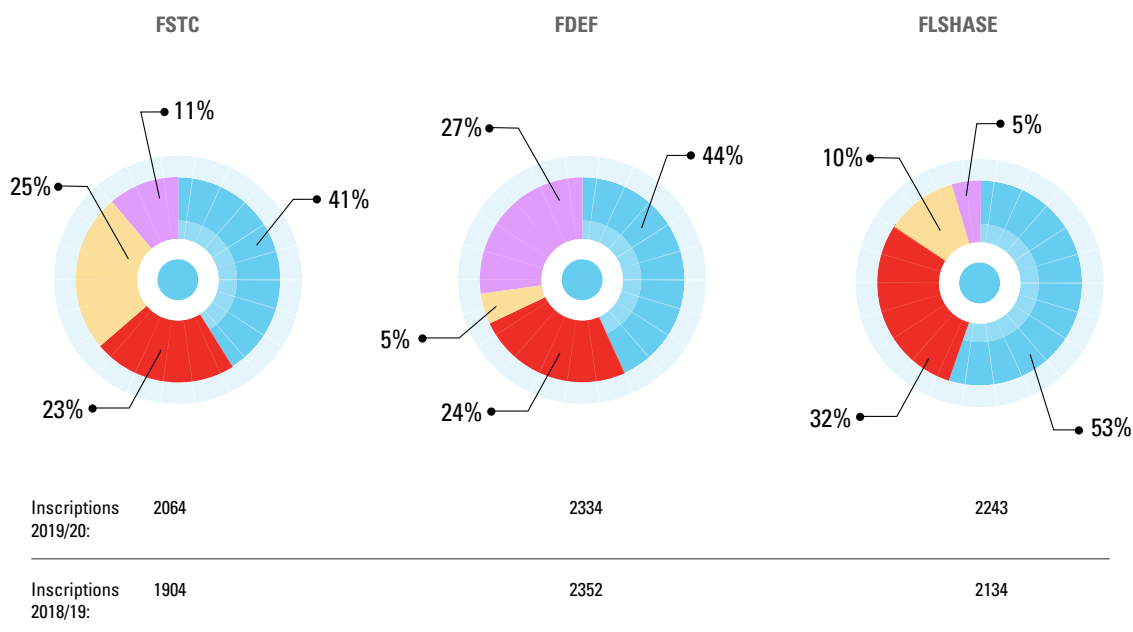
### Nombre total d'inscriptions d'étudiants au fil du temps



Total des inscriptions au semestre d'hiver

Total des inscriptions « Bologne » au semestre d'hiver (Bachelor, Master, PhD)

### Inscriptions par études / facultés



**Nombre total d'étudiants**

	HIVER - 19/20	EVOLUTION ANNUELLE
Total	6 714	+221
<b>Par faculté</b>		
FSTC	2 064	+160
FDEF	2 334	-18
FLSHASE	2 243	+109
ULCC	73	
<b>Par niveau</b>		
Bachelor	3 088	+88
Master	1 731	+80
PhDs	897	+76
Autre niveau	998	+47
Index de Bologne (*)	46,0 %	
Master + PhDs	2 628	+156
Tous les étudiants Bologne	5 716	+244
Auditeurs libres	173	-32

(\*) L'indice de Bologne n'est plus dans le contrat MESR 2018-2021.

**Total des nationalités des étudiants**

Total nationalités (*)	129
<b>Total étudiants</b>	<b>7 826</b>
Luxembourg	2 951
<b>Total étrangers UE28 dont</b>	<b>3 536</b>
Portugal	645
Belgique	438
Allemagne	488
France	972
Italie	342
Autres EU 28	645
<b>Etrangers non UE 28</b>	<b>1 339</b>

(\*) Double comptage pour les étudiants binationaux  
Les totaux peuvent dépasser le nombre total d'inscriptions en raison d'étudiants binationaux.

**Diplômés**

	2018-2019	EVOLUTION ANNUELLE
<b>Total UL degrees</b>	<b>1 639</b>	+19
<b>Total Bologna degrees</b>	1 314	-43
Bachelor	678	+1
Master	528	-25
PhDs	108	-19
Other degree	325	+62
<b>Total FSTC</b>	<b>341</b>	+12
FSTC Bologna	319	+3
Bachelor	147	+13
Master	98	-4
PHDs	74	-6
Other degree	22	+9
<b>Total FDEF</b>	<b>760</b>	+16
<b>FDEF Bologna</b>	539	-32
Bachelor	245	-15
Master	285	-12
PhDs	9	-5
Other degree	221	+45
<b>Total FLSHASE</b>	<b>514</b>	-30
<b>FLSHASE Bologna</b>	448	-22
Bachelor	278	-5
Master	145	-9
PhDs	25	-8
Other degree	66	-8
<b>ULCC</b>	<b>24</b>	
Bachelor (*)	8	
Other degree	16	

(\*) Programmes proposés en collaboration avec le centre de compétence de l'Université ULCC.

## Liste des formations

NOM DU PROGRAMME	ORIGINE
<b>Bachelor en sciences de l'éducation</b>	FLSHASE
<b>Bachelor en dessin d'animation</b>	FLSHASE & ULCC
<b>Bachelor en cultures européennes</b>	FLSHASE
<b>Bachelor of Science in Psychology</b>	FLSHASE
<b>Bachelor en sciences économiques et de gestion</b>	FDEF
<b>Bachelor en comptabilité et fiscalité</b>	FDEF & ULCC
<b>Bachelor en gestion</b>	FDEF
<b>Bachelor en droit</b>	FDEF
<b>Bachelor en sciences de la vie - Biologie</b>	FSTC
<b>Bachelor en sciences de la vie - Médecine</b>	FSTC
<b>Bachelor en sciences et ingénierie</b>	FSTC
<b>Bachelor en informatique</b>	FSTC
<b>Bachelor en informatique en formation continue</b>	FSTC
<b>Bachelor in Computer Science</b>	FSTC
<b>Bachelor en ingénierie</b>	FSTC
<b>Bachelor en sciences sociales et éducatives</b>	FLSHASE
<b>Bachelor en sciences sociales et éducatives - Formation en cours d'emploi</b>	FLSHASE

NOM DU PROGRAMME	ORIGINE
<b>Master en enseignement secondaire</b>	FLSHASE
<b>Master in Management und Coaching im Bildungs und Sozialwesen</b>	FLSHASE
<b>Master en histoire européenne contemporaine</b>	FLSHASE
<b>Master in Modern and Contemporary European Philosophy</b>	FLSHASE
<b>Trinationaler Master in Literatur-, Kultur-, und Sprachgeschichte des deutschsprachigen Raums</b>	FLSHASE
<b>Master Theaterwissenschaft und Interkulturalität</b>	FLSHASE
<b>Master in European Governance</b>	FLSHASE
<b>Master of Science in Psychology</b>	FLSHASE
<b>Master in Border Studies</b>	FLSHASE
<b>Master in Learning and Communication in Multilingual and Multicultural Contexts</b>	FLSHASE
<b>Master en études Franco-Allemandes - Communication et coopération transfrontalières</b>	FLSHASE
<b>Master in Social Sciences and Educational Sciences</b>	FLSHASE
<b>Master in Accounting and Audit</b>	FDEF
<b>Master in Economics and Finance</b>	FDEF
<b>Master in Wealth Management</b>	FDEF
<b>Master of Science in Banking and Finance</b>	FDEF
<b>Master in Logistics and Supply Chain Management</b>	FDEF



NOM DU PROGRAMME	ORIGINE
<b>Master en droit européen LL.M - 1<sup>ère</sup> année</b>	FDEF
<b>Master en droit bancaire et financier européen LL.M.</b>	FDEF
<b>Master en droit et contentieux de l'Union Européenne LL.M.</b>	FDEF
<b>Master in European and International Tax Law LL.M.</b>	FDEF
<b>Master in European Economic and Financial Criminal Law LL.M.</b>	FDEF
<b>Master in European Private Law LL.M.</b>	FDEF
<b>Master in Space, Communication and Media Law LL.M.</b>	FDEF
<b>Master in Entrepreneurship and Innovation</b>	FDEF
<b>Master in Integrated Systems Biology</b>	FSTC
<b>International Master of Science in Biomedicine</b>	FSTC
<b>Master of Science in Physics</b>	FSTC
<b>Master in Mathematics</b>	FSTC
<b>Interdisciplinary Space Master</b>	FSTC
<b>Master in Information and Computer Sciences</b>	FSTC
<b>Master en management de la sécurité des systèmes d'information</b>	FSTC
<b>Master en sciences de l'ingénieur - Efficacité énergétique et économique</b>	FSTC
<b>Master of Science in Engineering - Sustainable Product Creation</b>	FSTC
<b>Master in Architecture</b>	FLSHASE
<b>Master in Geography and Spatial Planning</b>	FLSHASE
<b>Master of Science in Civil Engineering - Megastructure Engineering with Sustainable Resources</b>	FSTC
<b>Master en développement durable - Energie et environnement</b>	FSTC
<b>European Master of Small Animal Veterinary Medicine</b>	FSTC

NOM DU PROGRAMME	ORIGINE
Master in Production Animal Health	FSTC
Master in Psychotherapy	FLSHASE
Master en gérontologie	FLSHASE
Master en médiation	FLSHASE
Zertifikat Lerncoaching	FLSHASE
Zertifikat in Tutoring/Mentoring im Bildungsbereich	FLSHASE
Formation continue en langue, culture et société italiennes (LCSI)	FLSHASE
Formation continue 'Lëtzebuerg Sprooch a Kultur'	FLSHASE
Owning and Investing in Art; Opportunities, Challenges and Risks	FDEF & ULCC
Certificate in Sustainable Development and Social Innovation	FLSHASE
Certificate in Law and Regulation of Inclusive Finance	FDEF
Executive Program in Wealth Management	FDEF
Formation complémentaire des experts- comptables	FDEF
Formation complémentaire des réviseurs d'entreprises	FDEF
Certificate - Principles of Biobanking	FSTC
Certificate 'Smart ICT for business innovation'	FSTC
Formation continue en aménagement du territoire	FLSHASE
Certificate of Small Animal Veterinary Practice	FSTC
Certificate in Animal Health - Poultry Production	FSTC
Formation spécifique en médecine générale	FSTC



—  
Université du Luxembourg  
—

[www.uni.lu](http://www.uni.lu)

[scg@uni.lu](mailto:scg@uni.lu)



stay connected at

[socialmedia.uni.lu](http://socialmedia.uni.lu)

